



ВЕСТИ

СУХОБУЗИМСКОГО РАЙОНА

12

Распространяется
бесплатно

АДМИНИСТРАЦИЯ СУХОБУЗИМСКОГО РАЙОНА
КРАСНОЯРСКОГО КРАЯ

ПОСТАНОВЛЕНИЕ

01.08.2016

с. Сухобузимское

№ 243-п

Об утверждении административного регламента предоставления муниципальной услуги «Предоставление доступа к оцифрованным изданиям, хранящимся в библиотеках, в том числе к фонду редких книг, с учетом соблюдения требований законодательства Российской Федерации об авторских и смежных правах»

В соответствии с Федеральным законом от 27.07.2010г. № 210-ФЗ «Об организации предоставления государственных и муниципальных услуг», Федеральным законом от 09.02.2009г. № 8-ФЗ «Об обеспечении доступа к информации о деятельности государственных органов и органов местного самоуправления», постановлением администрации Сухобузимского района от «03» декабря 2010г. № 371-п «Об утверждении порядка разработки и утверждения административных регламентов предоставления муниципальных услуг», Уставом Сухобузимского района, ПОСТАНОВЛЯЮ:

1. Утвердить административный регламент предоставления муниципальной услуги «Предоставление доступа к оцифрованным изданиям, хранящимся в библиотеках, в том числе к фонду редких книг, с учетом соблюдения требований законодательства Российской Федерации об авторских и смежных правах» в соответствии с приложением к настоящему постановлению.
2. Обеспечить размещение административного регламента в установленном порядке на официальном сайте Сухобузимского района.
3. Контроль за исполнением настоящего постановления возложить на заместителя главы района по туризму, культуре, спорту и молодежной политике, начальника отдела культуры администрации района А.С. Демидюка.
4. Постановление вступает в силу в день, следующий за днем его официального опубликования.

Глава района

В.П. Влиско

Периодическое печатное издание утверждено 11.05.2016

Утвержден
постановлением администрации
Сухобузимского района
от 01.08.2016 № 243-п

АДМИНИСТРАТИВНЫЙ РЕГЛАМЕНТ

по предоставлению муниципальной услуги «Предоставление доступа к оцифрованным изданиям, хранящимся в библиотеках, в том числе к фонду редких книг, с учетом соблюдения требований законодательства Российской Федерации об авторских и смежных правах»

I. Общие положения

1.1. Настоящий Административный регламент предоставления муниципальной услуги (далее - Административный регламент) разработан в целях повышения доступности муниципальной услуги, создания комфортных условий для ее получателей и определяет сроки и последовательность действий (административных процедур) при предоставлении муниципальной услуги.

1.2. Исполнителями предоставления муниципальной услуги в соответствии с Административным регламентом являются библиотеки, входящие в структуру муниципального бюджетного учреждения культуры Сухобузимского района «Межпоселенческая центральная библиотека» (далее - МБУК Сухобузимского района МЦБ).

1.3. Нормативно-правовые акты, регулирующие предоставление муниципальной услуги:

Предоставление муниципальной услуги осуществляется в соответствии со следующими нормативными правовыми актами:

- Конституцией Российской Федерации от 12.12.1993 (текст документа опубликован в издании «Российская газета», № 237, 25.12.1993);

- Гражданским кодексом Российской Федерации (текст документа опубликован в издании «Российская газета», № 289, 22.12.2006);

- Федеральным законом от 27.07.2006 № 149-ФЗ «Об информации, информационных технологиях и защите информации» (текст документа опубликован в издании «Российская газета», № 165, 29.07.2006);

- Законом Российской Федерации от 07.02.1992 № 2300-1 «О защите прав потребителей» (текст документа опубликован в издании «Российская газета», № 8, 16.01.1996);

- Федеральным Законом Российской Федерации от 09.10.1992 № 3612-1 «Основы законодательства Российской Федерации о культуре» (текст документа опубликован в издании «Российская газета», № 248, 17.11.1992);

- Федеральным законом от 29.12.1994 № 78-ФЗ «О библиотечном деле» (текст документа опубликован в издании «Российская газета», № 11-12, 17.01.1995);

- Федеральным законом от 29.12.1994 № 77-ФЗ «Об обязательном экземпляре документов» (текст документа опубликован в издании «Российская газета», № 11-12, 17.01.1995);

- Постановлением Совета администрации Красноярского края от 30.06.2007 № 278-п «Об утверждении стандарта качества оказания государственных услуг в области культуры» (текст документа опубликован в издании «Ведомости высших органов государственной власти Красноярского края», № 31(183) от 30.06.2007;

- Законом Красноярского края от 17.05.1999 № 6-400 «О библиотечном деле в Красноярском крае» (текст документа опубликован в издании «Красноярский рабочий», № 117 – 118, 26.06.1999);

- Постановлением Правительства Красноярского края от 20.01.2009 № 24-п «Об утверждении основных направлений стратегии культурной политики Красноярского края на 2009 – 2020 годы» (текст документа опубликован в издании «Ведомости высших органов государственной власти Красноярского края», № 5 (301), 31.01.2009);

- Стратегией развития информационного общества в Российской Федерации, (текст документа опубликован в издании «Российская газета», № 34, 16.02.2008);

- Уставом МБУК Сухобузимского района «Межпоселенческая центральная библиотека»;

- Правилами пользования библиотеками МБУК «Сухобузимского района «Межпоселенческая центральная библиотека».

1.4. Заявителем на предоставление муниципальной услуги могут быть любые физические и юридические лица (в лице их уполномоченных представителей), в том числе:

- физические и юридические лица;
- российские, иностранные граждане и лица без гражданства;
- организации и общественные объединения;
- органы государственной власти, местного самоуправления.

1.5. Конечным результатом исполнения муниципальной услуги являются:

свободный и равный доступ получателей муниципальной услуги к оцифрованным изданиям, хранящимся в библиотеках, в том числе к фонду редких книг, с учетом соблюдения требований законодательства Российской Федерации об авторских и смежных правах.

1.6. Муниципальная услуга предоставляется бесплатно. Дополнительные сервисные услуги оказываются платно в соответствии с локальными нормативными правовыми актами муниципальных библиотек Сухобузимского района (Положением о платных услугах, сопутствующих основной уставной деятельности МБУК Сухобузимского района «Межпоселенческая центральная библиотека»).

1.7. В Регламенте используются следующие термины:

Оцифровка - измерение каких-либо величин и перевод полученных значений в цифровую форму;

Редкая книга - 1) издание, сохранившееся в относительно малом количестве экземпляров и обладающее определенной ценностью; 2) экземпляр издания, обладающий неповторимыми приметами, отличающими его от остального тиража издания, - подносной, именной, раскрашенный от руки, снабженный автографом писателя, читательскими заметками, интересным в историческом или мемуарном отношении экслибрисом, особо переплетенный, имеющий дополнительные вложения и т.п.;

Редкость книги определяется по относительно малому количеству сохранившихся экземпляров;

1.8. Сведения о размещении информации о Регламенте и порядок информирования о муниципальной услуге:

Периодическое печатное издание утверждено 11.05.2016

1.8.1. Муниципальная услуга может быть получена заявителем, в Многофункциональном центре предоставления государственных и муниципальных услуг (при наличии на территории района).

Должностные лица администрации и МФЦ (при наличии на территории района), ответственные за предоставление муниципальной услуги, осуществляют информирование по следующим направлениям:

- о местонахождении и графике (режиме) работы, о способах получения информации;
- о контактных телефонах (телефонах для справок);
- об электронном адресе почты;

- о порядке получения информации заинтересованными лицами по вопросам предоставления муниципальной услуги, в том числе о предоставлении муниципальной услуги;

Основными требованиями к консультации заявителей являются:

- актуальность;
- своевременность;
- четкость в изложении материала;
- полнота консультирования;
- удобство и доступность.

Информирование заявителей можно получить путем использования средств телефонной связи, через информационную телекоммуникационную сеть Интернет: www.suhobuzimo.ru – официальный сайт Сухобузимского района, а также Регионального портала государственных услуг Красноярского края, <http://www.gosuslugi.krskstate.ru>, Портала государственных и муниципальных услуг Российской Федерации – <http://www.gosuslugi.ru>, непосредственно в учреждениях, предоставляющих муниципальную услугу, Приложении 1 «Сведения о библиотеках, входящих в структуру МБУК «Сухобузимского района «Межпоселенческая центральная библиотека».

1.8.2. Информирование заявителей услуги может быть как индивидуальным, так и публичным, в устной или письменной форме.

1.8.3. Индивидуальное устное информирование осуществляется при обращении заявителей услуги за информацией лично и (или) по телефону. При ответе на телефонные звонки сотрудник, осуществляющий информирование, сняв трубку, должен представиться: назвать фамилию, имя, отчество и наименование учреждения. Во время разговора произносить слова четко, избегать «параллельных разговоров» с окружающими людьми и не прерывать разговор по причине поступления звонка на другой аппарат.

1.8.4. Сотрудники, осуществляющие информирование по телефону или лично должны корректно и внимательно относиться к получателям услуги, не унижая их чести и достоинства. Информация должна предоставляться без больших пауз, лишних слов, оборотов и эмоций.

1.8.5. Индивидуальное письменное информирование осуществляется путем личного вручения информации, направления электронной почтой, в зависимости от способа обращения или способа доставки, запрашиваемого Заявителем услуги.

1.8.6. Ответ на запрос дается в простой, четкой и понятной форме с указанием должности, фамилии, имени, отчества, номера телефона исполнителя. При невозможности специалиста, принявшего звонок, самостоятельно ответить на поставленные вопросы, телефонный звонок должен быть переадресован (переведен) на другое должностное лицо или же обратившемуся гражданину должен быть сообщен телефонный номер, по которому можно получить необходимую информацию.

1.8.7. Публичное устное информирование осуществляется с привлечением средств массовой информации (далее – СМИ). Публичное письменное информирование осуществляется путем публикации информационных материалов в СМИ, периодических печатных изданиях, а также размещения в информационно-телекоммуникационной сети Интернет, на сайте муниципального бюджетного учреждения культуры Сухобузимского района «Межпоселенческая центральная библиотека»: biblsuh.ru;

Контактные телефоны: 8(39199) 2-13-89.

1.8.8. Публичное информирование осуществляется также путем распространения информационных листов и оформления информационных стендов в помещении библиотеки, предоставляющей муниципальную услугу.

На информационном стенде размещается следующая обязательная информация:

- режим работы библиотеки, предоставляющей муниципальную услугу;
- интернет-адрес; номера телефонов, адреса электронной почты библиотеки;
- правила пользования библиотекой;

- административный регламент по предоставлению муниципальной услуги библиотеками МБУК Сухобузимского района МЦБ;

- перечень документов, необходимых для предоставления муниципальной услуги;

- перечень платных услуг, предоставляемых структурными подразделениями МБУК Сухобузимского района «Межпоселенческая центральная библиотека»;

- формы и образцы заявлений на предоставление муниципальной услуги;

- выдержки из нормативных правовых актов по вопросам предоставления муниципальной услуги.

II. Стандарт предоставления муниципальной услуги

2.1. Наименование муниципальной услуги: «Предоставление доступа к оцифрованным изданиям, хранящимся в библиотеках, в том числе к фонду редких книг, с учетом соблюдения требований законодательства Российской Федерации об авторских и смежных правах».

2.2. Наименование учреждения, предоставляющего муниципальную услугу: Муниципальное бюджетное учреждение культуры Сухобузимского района «Межпоселенческая центральная библиотека» (далее – МБУК Сухобузимского района МЦБ), подведомственное Отделу культуры администрации Сухобузимского района (далее - Учредитель), в которое входят следующие структурные подразделения:

- Миндерлинская поселенческая библиотека
- Атамановская поселенческая библиотека
- Шилинская поселенческая библиотека
- Высотинская поселенческая библиотека
- Подсопочная поселенческая библиотека
- Кекурская поселенческая библиотека
- Седельниковская поселенческая библиотека
- Нахвальская поселенческая библиотека
- Малиновская поселенческая библиотека
- Абакшинская поселенческая библиотека

Периодическое печатное издание утверждено 11.05.2016

- Б-Балчугская поселенческая библиотека
- Павловская поселенческая библиотека
- Б-Прудинская поселенческая библиотека
- Хлоптуновская поселенческая библиотека
- Мингульская поселенческая библиотека
- Татарская поселенческая библиотека
- Бузимская поселенческая библиотека
- Шилинкинская поселенческая библиотека
- Борская поселенческая библиотека
- Кононовская поселенческая библиотека

Процедуры в рамках предоставления муниципальной услуги осуществляются специалистами данных структурных подразделений МБУК Сухобузимского района МЦБ в соответствии с установленным разграничением должностных обязанностей.

На территориях, прилегающих к зданиям, оборудуются парковочные места для стоянки легкового транспорта, в том числе не менее десяти процентов мест (но не менее одного места) для парковки автотранспортных средств инвалидов. Доступ заявителей к парковочным местам является бесплатным.

Вход в здание оформляется табличкой, информирующей о наименовании органа (организации), предоставляющего муниципальную услугу.

Помещения для приема заявителей оборудуются пандусами, санитарно-техническими помещениями (доступными для инвалидов), расширенными проходами, позволяющими обеспечить беспрепятственный доступ заявителей, включая заявителей, использующих кресла-коляски и собак-проводников. Рабочее место специалиста, предоставляющего муниципальную услугу, должно быть оборудовано персональным компьютером с возможностью доступа к необходимым информационным базам данных и оргтехнике. Помещение, в котором исполняется муниципальная услуга, оборудуется противопожарной системой и средствами пожаротушения, системой охраны, в соответствии с санитарно-эпидемиологическими правилами и нормами.

2.3. Результат предоставления муниципальной услуги:

Конечным результатом предоставления муниципальной услуги является свободный и равный доступ получателей муниципальной услуги к справочно-поисковому аппарату и базам данных муниципальных библиотек, предоставление в электронном виде библиографической записи либо библиографического списка имеющихся в фонде МБУК Сухобузимского района МЦБ документов по теме информационного запроса Заявителя, полученного путем библиографического поиска в электронном каталоге Заявителем.

2.4. Категории заявителей, имеющих право на предоставление муниципальной услуги:

Заявителями муниципальной услуги являются физические и юридические лица (далее - Заявители).

2.5. Срок предоставления муниципальной услуги:

2.5.1. Муниципальная услуга предоставляется круглогодично. Предоставление услуги осуществляется не менее 6 дней в неделю (кроме летних месяцев) и не менее 7 часов в день. Библиотека работает без технических перерывов и перерывов на обед. Время работы библиотеки не должно полностью совпадать с часами рабочего дня основной части населения. В дни государственных праздников муниципальная услуга не оказывается. В случае изменения расписания работы библиотеки потребители услуги должны быть публично извещены об изменении расписания работы (дней и часов работы) не менее чем за 5 дней до вступления в силу таких изменений.

2.5.2. При наличии очереди на доступ к базам данных (в том числе к СПА в электронном виде) в помещениях учреждения непрерывное время пользования базами данных для получателя муниципальной услуги ограничивается до 40 минут.

Максимальное время консультирования специалистами учреждения получателей муниципальной услуги по использованию СПА, баз данных - 6 мин. Предоставление доступа к базам данных осуществляется в течение 10 минут с момента обращения получателя муниципальной услуги.

2.5.3. Максимальный срок предоставления муниципальной услуги в случае письменного обращения Заявителя не должен превышать 30 дней со дня регистрации письменного обращения в порядке, установленном действующим законодательством. В исключительных случаях, а также в случаях направления запроса в другие государственные органы, органы местного самоуправления или иным должностным лицам, руководитель учреждения вправе продлить срок рассмотрения обращения Заявителя не более чем на 30 дней, уведомив Заявителя о продлении срока его рассмотрения.

2.5.4. Максимальный срок предоставления муниципальному получателю муниципальной услуги ответа на обращение в форме электронного документа специалистом учреждения, ответственным за предоставление муниципальной услуги - 3 рабочих дня.

2.5.5. Справочно-поисковый аппарат учреждения обновляется в течение месяца со дня поступления нового издания в библиотеку. Базы данных, правообладателями которых учреждение не являются, обновляются по мере приобретения этих баз.

2.6. Сроки и условия предоставления муниципальной услуги.

2.6.1. Последовательность и сроки предоставления муниципальной услуги определяются правильностью и полнотой предоставленных в обращении сведений, требуемых для принятия решения о предоставлении услуги, а также в процессе ее реализации.

2.6.2. Время ожидания для получения муниципальной услуги не должно превышать 10 минут с момента обращения пользователя муниципальной услуги.

Непрерывное время пользования муниципальной услугой - не ограничено.

2.6.3. Максимальное время консультирования специалистом библиотеки пользователя по доступу к оцифрованным изданиям, выдаче во временное пользование копий оцифрованных изданий не должно превышать в среднем 5 минут.

2.6.4. Предоставление муниципальной услуги получателям в режиме удаленного доступа по сети Интернет осуществляется посредством официального сайта МБУК Сухобузимского района «Межпоселенческая центральная библиотека» (в соответствии с действующим законодательством об охране авторского права). Время доступа к оцифрованным изданиям зависит от скорости интернет - соединения со стороны пользователя.

2.7. Исчерпывающий перечень документов, необходимых для предоставления муниципальной услуги:

- для получения доступа к муниципальной услуге пользователю необходимо предъявить документ, удостоверяющий личность;
- несовершеннолетние в возрасте до 14 лет регистрируются на основании документов, удостоверяющих личность их законных представителей.

2.8. Исчерпывающий перечень оснований для отказа в предоставлении муниципальной услуги:

- отсутствие документов, предусмотренных пунктом 2.5 настоящего Административного регламента;
- отсутствие в запросе необходимых сведений для проведения поиска запрашиваемой информации;
- нарушение Правил пользования библиотеками МБУК Сухобузимского района «Межпоселенческая центральная

Периодическое печатное издание утверждено 11.05.2016

библиотека»;

- технические неполадки компьютерного оборудования и/или отсутствие доступа в Интернет.

2.8.1. Основания для отказа на письменные обращения:

- в случае, если в письменном обращении не указаны фамилия гражданина, направившего обращение, или почтовый адрес, по которому должен быть направлен ответ, ответ на обращение не дается;

- в случае, если текст письменного обращения не поддается прочтению, ответ на обращение не дается;

- при получении письменного обращения, в котором содержатся нецензурные либо оскорбительные выражения, угрозы жизни, здоровью и имуществу должностного лица, а также членов семьи, вправе оставить обращение без ответа по существу поставленных в нем вопросов и сообщить гражданину, направившему обращение, о недопустимости злоупотребления правом;

- в случае, если в письменном обращении гражданина содержится вопрос, на который ему неоднократно давались письменные ответы по существу в связи с ранее направляемыми обращениями, и при этом в обращении не приводятся новые доводы или обстоятельства, должностные лица библиотек МБУК Сухобузимского района «Межпоселенческая центральная библиотека» вправе принять решение о безосновательности очередного обращения и прекращении переписки с гражданином по данному вопросу при условии, что указанное обращение и ранее направляемые обращения направлялись одним и тем же должностным лицам. О данном решении уведомляется гражданин, направивший обращение;

- отсутствие в запросе необходимых сведений для проведения поиска запрашиваемой информации.

2.9. Предоставление муниципальной услуги осуществляется бесплатно.

Предоставление дополнительных платных услуг осуществляется в соответствии с уставом МБУК Сухобузимского района «Межпоселенческая центральная библиотека» и «Положением о платных услугах, сопутствующих основной уставной деятельности МБУК Сухобузимского района «Межпоселенческая центральная библиотека».

2.10. Предоставление муниципальной услуги получателям в режиме удаленного доступа по сети Интернет осуществляется посредством выхода на официальные сайты краевых государственных библиотек (в соответствии с действующим законодательством Российской Федерации об охране авторских и смежных правах). Оцифрованные документы, в том числе из фонда редких книг, размещаются в базе данных краевых государственных библиотек «Электронный каталог» в форме прикрепленного электронного документа к его аналитическому описанию.

2.11. Требования к помещениям, в которых предоставляются муниципальные услуги.

2.11.1. Муниципальная услуга предоставляется в помещениях учреждений МБУК Сухобузимского района «Межпоселенческая центральная библиотека», специально оборудованных персональным компьютером с возможностью доступа к оцифрованным изданиям МБУК Сухобузимского района «Межпоселенческая центральная библиотека» и краевых государственных библиотек, в том числе фондам редких книг.

2.11.2. Места предоставления муниципальной услуги оборудуются противопожарной системой и средствами пожаротушения.

2.11.3. Помещения учреждений МБУК Сухобузимского района «Межпоселенческая центральная библиотека» должны соответствовать санитарно-эпидемиологическим правилам и нормативам «Гигиенические требования к персональным электронно-вычислительным машинам и организации работы, СанПин 2.2.2/2.4.1340-03».

III. Состав, последовательность и сроки выполнения административных процедур (действий), требования к порядку их выполнения, в том числе особенности выполнения административных процедур (действий) в электронной форме

3.1. Основанием предоставления муниципальной услуги является личное обращение пользователя в стационарные библиотеки, по письменному обращению либо в режиме удаленного доступа по сети Интернет посредством официального сайта МБУК Сухобузимского района «Межпоселенческая центральная библиотека».

Предоставление муниципальной услуги состоит из следующих стадий:

1. Прием и регистрация пользователя муниципальной услуги;

2. Рассмотрение обращения, поступившего по почте либо электронной почте;

3. Консультирование пользователя муниципальной услуги (не является обязательной стадией);

4. Предоставление доступа к оцифрованным изданиям, в помещении библиотек МБУК Сухобузимского района «Межпоселенческая центральная библиотека» либо в режиме удаленного доступа по сети Интернет посредством официального сайта МБУК Сухобузимского района «Межпоселенческая центральная библиотека».

3.1.1. Прием и регистрация пользователя, впервые обратившегося за получением муниципальной услуги, предусматривает:

- прием документов, предусмотренных п. 2.5 настоящего Административного регламента;

- установление оснований для отказа в предоставлении муниципальной услуги в помещениях библиотек МБУК Сухобузимского района «Межпоселенческая центральная библиотека» в соответствии с п. 2.5 Административного регламента;

- в случае отсутствия оснований, предусмотренных п. 2.5 Административного регламента, производится оформление читательского формуляра и ознакомление получателя муниципальной услуги с настоящим Административным регламентом и Правилами пользования библиотекой под роспись (при личном обращении).

Прием и регистрация может осуществляться в электронном виде с помощью программно-технических средств.

Срок приема и регистрации одного пользователя не превышает 9 минут.

3.1.2. Прием пользователя, повторно обратившегося за получением муниципальной услуги, предусматривает:

- установление оснований для отказа в предоставлении муниципальной услуги в помещениях библиотек МБУК Сухобузимского района «Межпоселенческая центральная библиотека» в соответствии с п. 2.6 Административного регламента.

3.2. Рассмотрение обращения, поступившего по почте либо электронной почте:

- прием и регистрация обращения;

- рассмотрения обращения и принятие по нему решения.

3.2.1. При поступлении письменного обращения от пользователя (лично или по почте) специалисты библиотек МБУК Сухобузимского района «Межпоселенческая центральная библиотека», ответственные за прием и регистрацию документов:

- ставят отметку о получении и дату приема письменного обращения от пользователя в журнале регистрации;

- направляют зарегистрированное обращение пользователя для нанесения резолюции (поручения) директору МБУК Сухобузимского района «Межпоселенческая центральная библиотека» или заведующим библиотек-структурных подразделений;

При поступлении письменного обращения в электронном виде специалисты, ответственные за прием и регистрацию документов:

- направляют пользователю подтверждение о получении обращения;

- распечатывают письменное обращение;

Периодическое печатное издание утверждено 11.05.2016

- направляют зарегистрированное обращение пользователя для вынесения резолюции (поручения) директору МБУК Сухобузимского района «Межпоселенческая центральная библиотека» или руководителям библиотек - структурных подразделений.

Срок исполнения данной административной процедуры составляет не более 1 дня с момента поступления обращения пользователя в библиотеки МБУК Сухобузимского района «Межпоселенческая центральная библиотека».

Форма заявления указана в Приложении 2 к Административному регламенту.

3.2.2. Рассмотрение письменного обращения пользователя, принятие по нему решения и направление ответа.

Основанием для начала исполнения данной административной процедуры является получение специалистом, которому поручено исполнение данной административной процедуры, письменного обращения пользователя, с указаниями по исполнению (резолюцией) директора МБУК Сухобузимского района «Межпоселенческая центральная библиотека» или заведующей библиотекой - структурного подразделения.

В случае наличия оснований, предусмотренных пунктом 2.6.1 настоящего Административного регламента, специалист письменно уведомляет пользователя об отказе в предоставлении муниципальной услуги, а также разъясняет причины отказа. Отказ подписывается директором МБУК Сухобузимского района «Межпоселенческая центральная библиотека» или заведующей библиотекой.

Уведомление об отказе в предоставлении муниципальной услуги пользователя, направлявшего письменное обращение по электронной почте, направляется в форме электронного документа по адресу электронной почты, указанному в обращении, или в письменной форме по почтовому адресу, указанному в обращении.

В случае отсутствия причин для отказа в предоставлении муниципальной услуги, изложенных в пункте 2.6.1 настоящего Административного регламента, специалист переходит к рассмотрению письменного обращения.

Специалист обеспечивает объективное, всестороннее и своевременное рассмотрение письменного обращения по вопросам, указанным в нем, после чего готовит письменный ответ.

После получения обращения специалист, которому письменно поручено его рассмотрение, несет персональную ответственность за сохранность письменного обращения до окончания процедуры предоставления муниципальной услуги.

По окончании рассмотрения обращения специалист передает подготовленный ответ для его подписания директору МБУК Сухобузимского района «Межпоселенческая центральная библиотека» или заведующей библиотекой.

Подписанный ответ регистрируется и направляется пользователю по почтовому адресу, указанному в обращении.

3.2.3. Ответ на обращение, поступившее в МБУК Сухобузимского района «Межпоселенческая центральная библиотека» в форме электронного документа, направляется в форме электронного документа по адресу электронной почты, указанному в обращении, или в письменной форме по почтовому адресу, указанному в обращении.

3.2.4. Результатом исполнения данной административной процедуры является направление письменного ответа на обращение пользователя, содержащего информацию о предоставлении доступа к справочно-поисковому аппарату библиотек, базам данных либо мотивированный отказ в предоставлении муниципальной услуги.

3.2.5. Срок исполнения данной административной процедуры не может превышать 30 дней со дня регистрации письменного обращения.

3.3. Консультирование пользователя муниципальной услуги.

Специалист библиотеки в вежливой и корректной форме консультирует пользователя муниципальной услуги по доступу к оцифрованным изданиям. Время консультирования специалистом библиотеки пользователей составляет в среднем 6 минут.

3.4. Предоставление доступа к оцифрованным изданиям в помещениях библиотек МБУК Сухобузимского района «Межпоселенческая центральная библиотека» включает в себя:

- авторизацию получателя муниципальной услуги для доступа к оцифрованным изданиям;
- занесение специалистом библиотеки сведений о пользователе муниципальной услуги в соответствующую базу данных;
- консультирование по методике эффективного поиска информации;
- пользование оцифрованными изданиями в течение установленного времени.

3.4.1. Предоставление доступа к оцифрованным изданиям посредством удаленного доступа по сети Интернет посредством официального сайта МБУК Сухобузимского района «Межпоселенческая центральная библиотека» включает в себя:

- авторизацию получателя муниципальной услуги для доступа к оцифрованным изданиям;
- пользование оцифрованными изданиями в течение установленного времени;
- фиксация получения изданий при помощи счетчика посещений интернет-сайта.

3.5. Информация о местах нахождения и графике работы учреждений, предоставляющих муниципальную услугу.

Сведения о графике (режиме) работы библиотек МБУК Сухобузимского района «Межпоселенческая центральная библиотека» участвующих в предоставлении муниципальной услуги, размещаются на стендах (вывесках) при входе в помещения учреждений.

Справочная информация о библиотеках МБУК Сухобузимского района «Межпоселенческая центральная библиотека» включающая сведения о местонахождении муниципальных библиотек, номера телефонов для справок, адреса электронной почты, название официальных сайтов, режим работы, размещена в Приложении 1 к Административному регламенту.

Сведения о режиме работы муниципальных библиотек размещаются на вывесках при входе в здание стационарных библиотек.

Предоставление муниципальной услуги получателям осуществляется непосредственно в помещениях библиотек МБУК Сухобузимского района «Межпоселенческая центральная библиотека», в режиме удаленного доступа - по сети Интернет посредством официального сайта, электронной почты.

3.6. Порядок, форма и место размещения информации.

На информационных стендах, размещаемых в помещениях библиотек МБУК Сухобузимского района «Межпоселенческая центральная библиотека», сайте МБУК Сухобузимского района «Межпоселенческая центральная библиотека» содержится следующая информация:

- извлечения из законодательных и иных нормативных правовых актов, содержащих нормы, регулирующие деятельность по оказанию услуги;
- текст Административного регламента с приложениями;
- блок-схема (приложение 3 настоящего регламента);
- перечень документов, необходимых для предоставления муниципальной услуги;
- местонахождение библиотек, фамилия, имя, отчество руководителей библиотек-филиалов, график (режим) работы библиотек, номера справочных телефонов, адреса электронной почты, сайта;
- основания отказа в предоставлении муниципальной услуги;
- порядок получения консультаций;

Периодическое печатное издание утверждено 11.05.2016

- текст устава МБУК Сухобузимского района «Межпоселенческая центральная библиотека» района
- правила пользования библиотеками МБУК Сухобузимского района «Межпоселенческая центральная библиотека»
- порядок обжалования решений, действий или бездействия должностных лиц, предоставляющих муниципальную услугу.

IV. Формы контроля исполнения Административного регламента

4.1. Контроль за рассмотрением обращений граждан и юридических лиц осуществляется в целях обеспечения своевременного и качественного рассмотрения обращений, принятия оперативных мер по своевременному выявлению и устранению причин нарушения прав, свобод и законных интересов граждан.

4.2. Контроль за рассмотрением обращений граждан состоит из:

- текущего контроля за соблюдением и исполнением ответственными должностными лицами положений настоящего Административного регламента и иных нормативных правовых актов, устанавливающих требования к исполнению муниципальной услуги, а также принятием решений ответственными лицами;

- контроля за полнотой и качеством исполнения муниципальной услуги по рассмотрению обращений граждан.

4.3. Текущий контроль за соблюдением и исполнением ответственными должностными лицами положений настоящего Административного регламента и иных нормативных правовых актов, устанавливающих требования к исполнению муниципальной функции, а также принятием решений ответственными лицами, осуществляет директор МБУК Сухобузимского района МЦБ. Текущий контроль осуществляется постоянно.

4.4. Контроль за полнотой и качеством исполнения муниципальной услуги осуществляется директором МБУК Сухобузимского района МЦБ путем проведения проверок и включает в себя выявление и устранение нарушений прав, свобод и законных интересов пользователей при исполнении муниципальной услуги, рассмотрение, принятие решений и подготовку ответов на обращения граждан, содержащие жалобы на решения, действия (бездействие) должностных лиц.

4.5. Периодичность проведения проверок полноты и качества исполнения муниципальной услуги имеют плановый характер (осуществляются один раз в год) и внеплановый характер (на основании обращений граждан).

4.6. Результаты проведения проверки оформляются в виде акта, в котором отмечаются выявленные недостатки, предложения по их устранению.

4.7. По результатам проведения проверок в случае выявления нарушений прав пользователей осуществляется привлечение виновных лиц к ответственности в соответствии с действующим законодательством Российской Федерации.

4.8. Должностные лица, ответственные за организацию работы по исполнению муниципальной услуги, несут персональную ответственность за сроки и порядок исполнения административных процедур, указанных в настоящем регламенте, решения, действия (бездействие), принимаемые (осуществляемые) в ходе предоставления муниципальной услуги.

4.9. Персональная ответственность специалистов закрепляется в их должностных инструкциях в соответствии с требованиями законодательства Российской Федерации.

4.10. Для осуществления контроля за исполнением муниципальной услуги граждане, их объединения и организации имеют право направлять индивидуальные и коллективные обращения с предложениями, рекомендациями по совершенствованию качества и порядка исполнения муниципальной услуги, а также заявления и жалобы с сообщением о нарушении должностными лицами требований настоящего Административного регламента, законов и иных нормативных правовых актов.

4.11. Книги отзывов и предложений в целях изучения мнений посетителей по улучшению предоставления муниципальной услуги находятся на информационных стендах, размещенных в помещениях библиотек МБУК Сухобузимского района МЦБ.

V. Досудебный (внесудебный) порядок обжалования решений и действий (бездействия) органа, предоставляющего государственную услугу, органа, предоставляющего муниципальную услугу, а также должностных лиц, государственных или муниципальных служащих.

5.1. Заявители вправе обжаловать решения, принятые в ходе предоставления муниципальной услуги, действия (бездействие) должностных лиц муниципального бюджетного учреждения культуры Сухобузимского района «Межпоселенческая центральная библиотека» в досудебном (внесудебном) порядке.

5.2. Заявитель может обратиться с жалобой, в том числе в следующих случаях:

1) нарушение срока регистрации запроса Заявителя о предоставлении муниципальной услуги;

2) нарушение срока предоставления муниципальной услуги;

3) требование представления Заявителем документов, не предусмотренных нормативными правовыми актами Российской Федерации, нормативными правовыми актами Красноярского края, муниципальными правовыми актами для предоставления муниципальной услуги;

4) отказ Заявителю в приеме документов, предоставление которых предусмотрено нормативными правовыми актами Российской Федерации, нормативными правовыми актами Красноярского края, муниципальными правовыми актами для предоставления муниципальной услуги;

5) отказ Заявителю в предоставлении муниципальной услуги, если основания отказа не предусмотрены федеральными законами и принятыми в соответствии с ними иными нормативными правовыми актами Российской Федерации, нормативными правовыми актами Красноярского края, муниципальными правовыми актами;

6) требование внесения Заявителем при предоставлении муниципальной услуги платы, не предусмотренной нормативными правовыми актами Российской Федерации, нормативными правовыми актами Красноярского края, муниципальными правовыми актами;

7) отказ органа, предоставляющего муниципальную услугу, его должностного лица, в исправлении допущенных опечаток и ошибок в выданных в результате предоставления муниципальной услуги документах либо нарушение установленного соответствующим административным регламентом предоставления муниципальной услуги срока таких исправлений.

5.3. Основанием для начала процедуры рассмотрения досудебного (внесудебного) обжалования действий (бездействия) и решений, принятых (осуществляемых) в ходе предоставления муниципальной услуги, является подача Заявителем жалобы лично или направление письменного обращения, в том числе в форме электронного документа к руководителю муниципального бюджетного учреждения культуры Сухобузимского района «Межпоселенческая центральная библиотека».

5.4. Жалоба подается в письменной форме на бумажном носителе, в электронной форме в учреждение, предоставляющие муниципальную услугу.

Заявитель вправе обжаловать действия (бездействие) и решения, принятые должностными лицами в ходе предоставления муниципальной услуги, руководителю муниципального бюджетного учреждения культуры Сухобузимского района

Периодическое печатное издание утверждено 11.05.2016

«Межпоселенческая центральная библиотека», Отдела культуры администрации Сухобузимского района либо главе администрации Сухобузимского района.

Действия (бездействие) специалистов МБУК Сухобузимского района МЦБ обжалуются руководителю Отдела культуры администрации Сухобузимского района.

Действия (бездействие) специалистов Отдела культуры администрации Сухобузимского района обжалуются главе администрации Сухобузимского района.

5.5. Жалоба может быть направлена по почте, с использованием информационно-телекоммуникационной сети Интернет, официального сайта органа, предоставляющего муниципальную услугу, единого краевого портала «Красноярский край», федеральной государственной информационной системы «Единый портал государственных и муниципальных услуг (функций)», а также может быть принята при личном приеме Заявителя.

5.6. Жалоба должна содержать:

1) наименование органа, предоставляющего муниципальную услугу, должностного лица органа, предоставляющего муниципальную услугу, либо муниципального служащего, решения и действия (бездействия) которых обжалуются;

2) фамилию, имя, отчество (последнее - при наличии), сведения о месте жительства Заявителя - физического лица либо наименование, сведения о месте нахождения Заявителя - юридического лица, а также номер (номера) контактного телефона, адрес (адреса) электронной почты (при наличии) и почтовый адрес, по которым должен быть направлен ответ Заявителю;

3) сведения об обжалуемых решениях и действиях (бездействии) органа, предоставляющего муниципальную услугу, должностного лица органа, предоставляющего муниципальную услугу, либо муниципального служащего;

4) доводы, на основании которых Заявитель не согласен с решением и действием (бездействием) органа, предоставляющего муниципальную услугу, должностного лица органа, предоставляющего муниципальную услугу, либо муниципального служащего. Заявителем могут быть представлены документы (при наличии), подтверждающие доводы Заявителя, либо их копии.

5.7. Поступившая жалоба подлежит рассмотрению в течение пятнадцати рабочих дней со дня ее регистрации, а в случае обжалования отказа органа, предоставляющего муниципальную услугу, в приеме документов у Заявителя либо в исправлении допущенных опечаток и ошибок или в случае обжалования нарушения установленного срока таких исправлений - в течение пяти рабочих дней со дня ее регистрации.

5.8. Результатом рассмотрения жалобы является одно из следующих решений:

1) удовлетворение жалобы, в том числе в форме отмены принятого решения, исправления допущенных МБУК Сухобузимского района МЦБ опечаток и ошибок в выданных в результате предоставления муниципальной услуги документах, возврата заявителю денежных средств, взимание которых не предусмотрено нормативными правовыми актами Российской Федерации, нормативными правовыми актами Красноярского края;

2) отказ в удовлетворении жалобы.

5.9. Не позднее дня, следующего за днем принятия решения, указанного в пункте 5.8 Административного регламента, Заявителю в письменной форме и по желанию Заявителя в электронной форме направляется мотивированный ответ о результатах рассмотрения жалобы.

5.10. В случае установления в ходе или по результатам рассмотрения жалобы признаков состава административного правонарушения или преступления должностное лицо, наделенное полномочиями по рассмотрению жалоб, незамедлительно направляет имеющиеся материалы в органы прокуратуры.

5.11. Заявители имеют право обратиться в муниципальное бюджетное учреждение культуры Сухобузимского района «Межпоселенческая центральная библиотека» за получением информации и документов, необходимых для обоснования и рассмотрения жалобы.

5.12. Основания для приостановления рассмотрения жалобы отсутствуют.

5.13. Заявители вправе обжаловать решения, принятые в ходе предоставления муниципальной услуги, действия или бездействие должностных лиц учреждения, предоставляющего муниципальную услугу в суд общей юрисдикции в порядке и сроки, установленные законодательством Российской Федерации.

5.14. Результатом досудебного (внесудебного) обжалования является направление Заявителю мотивированного ответа о результатах рассмотрения жалобы не позднее дня, следующего за днем принятия решения, в письменной форме и по желанию Заявителя в электронной форме.

Приложение 1

к Административному регламенту

СВЕДЕНИЯ О БИБЛИОТЕКАХ, ВХОДЯЩИХ В СТРУКТУРУ
МБУК Сухобузимского района «Межпоселенческая центральная библиотека»

Директор МБУК Сухобузимского района МЦБ Ковалева Елена Николаевна

N п/п	Наименование структурного подразделения	Адрес, адрес сайта, электронной почты	Контактный телефон	Режим работы	
				в зимний период	в летний период
1	Муниципальное бюджетное учреждение культуры Сухобузимского района «Межпоселенческая центральная библиотека»	663040, Красноярский край, с. Сухобузимское, ул. Ленина, 32; e-mail: biblsuh@mail.ru	8(39199)21-3-89	Пн. - Пт.: 09.00 - 18.00 Вс. - 9.00 – 13.00 14.00 – 17.00 Выходной - Суббота	Пн. - Пт.: 09.00 - 17.00 Вс. - 9.00 – 13.00 14.00 – 17.00 Выходной - Суббота
2	Сухобузимская детская библиотека	663040, Красноярский край, с. Сухобузимское, ул. Ленина, 32; e-mail: biblsuh@mail.ru	8 (39199) 21-1-44	Пн. - Пт.: 08.00 - 18.00 Вс.: 9.00 – 13.00 14.00 – 17.00 Выходной - Суббота	Пн. - Пт.: 08.00 - 17.00 Вс. - 9.00 – 13.00 14.00 – 17.00 Выходной - Суббота

Периодическое печатное издание утверждено 11.05.2016

3	Миндерлинская поселенческая библиотека-филиал №1	663050, Красноярский край, Сухобузимский район, с. Миндерла, ул. Степная, 13 e-mail: minderlabiblioteka@mail.ru	8-923-358-30-26	Пн. - Сб.: 09.00 - 13.00 14.00 – 18.00 Выходной - Воскресенье	Пн. - Сб.: 09.00 - 13.00 14.00 – 18.00 Выходной - Воскресенье
4	Атамановская поселенческая библиотека-филиал №2	663043, Красноярский край, Сухобузимский район, с. Атаманово, ул. Октябрьская, 47 в	8-923-309-45-71	Пн.- Пт.:10.00-17.00 Выходные – Суббота, Воскресенье	Пн.- Пт.: 10.00-17.00 Выходные – Суббота, Воскресенье
5	Шилинская поселенческая библиотека-филиал №3	663051, Красноярский край, Сухобузимский район, с. Шила, ул. Ленина, 75 e-mail: biblshila@mail.ru	8-923-341-67-26	Пн.- Сб, Вс.:09.00-17.00 Выходной - Суббота	Пн.- Пт, Вс.: 09.00-17.00 Выходной - Суббота
6	Высотинская поселенческая библиотека-филиал №4	663047, Красноярский край, Сухобузимский район, с. Высотино, ул. Победы, 3 e-mail: kristi310483@mail.ru	8-908-222-30-57	Пн.- Пт, Вс.:10.00-14.00 16.00-18.00 Выходной– Суббота	Пн.- Пт, Вс.:10.00-14.00 16.00-18.00 Выходной– Суббота
7	Подсопочная поселенческая библиотека-филиал №5	663046, Красноярский край, Сухобузимский район, с. Подсопки, ул. Новая, 17 e-mail: prigodav64@mail.ru	8-923-315-75-68	Пн.- Пт., Вс: 09.00 – 12.00 14.00-17.00 Выходной– Суббота	Пн.- Пт., Вс: 09.00 – 12.00 14.00-17.00 Выходной– Суббота
8	Кекурская поселенческая библиотека-филиал №6	663040, Красноярский край, Сухобузимский район, с. Кекур, ул. Центральная, 24 e-mail: sidorovaen1960@mail.ru	8-908-010-84-38	Пн.- Пт.: 08.30-13.00 14.00-16.30 Выходные – Суббота, Воскресенье	Пн.- Пт.: 08.30-13.00 14.00-16.30 Выходные – Суббота, Воскресенье
9	Седельниковская поселенческая библиотека-филиал №7	663040, Красноярский край, Сухобузимский район, д. Седельниково, ул. 9 Мая, д. 13	8-950-981-59-11	Пн.- Пт., Вс.:10.00-13.00, 14.00-17.00 Выходной- Суббота	Пн.- Пт., Вс.:10.00-13.00, 14.00-17.00 Выходной- Суббота
10	Нахвальская поселенческая библиотека-филиал №8	663055, Красноярский край, Сухобузимский район, с. Нахвалка, ул. Школьная, д. 15 e-mail: lyubovya@mail.ru	8-904-896-44-38	Пн.- Сб.: 14.00-20.00 Выходной– Воскресенье	Пн.- Сб.: 14.00-20.00 Выходной– Воскресенье
11	Малиновская поселенческая библиотека-филиал №9	663040, Красноярский край, Сухобузимский район, д. Малиновка, ул. Тракторная, д. 39 А e-mail: spiridonova.bib@yandex.ru	8-913-197-20-66	Пн.- Пт., Вс.:11.30-14.30, 15.30-18.30 Выходной- Суббота	Пн.- Пт., Вс.:11.30-14.30, 15.30-18.30 Выходной- Суббота
12	Абакшинская поселенческая библиотека-филиал №10	663040, Красноярский край, Сухобузимский район, с. Абакшино, ул. Центральная, д. 48	8-923-296-90-49	Пн.- Пт., Вс.: 09.00-13.00, 17.00-19.00 Выходной- Суббота	Пн.- Пт., Вс.: 09.00-13.00, 17.00-19.00 Выходной- Суббота
13	Б-Балчугская поселенческая библиотека-филиал №11	663054, Красноярский край, Сухобузимский район, д. Б-Балчуг, ул. Центральная e-mail: zlutseva@mail.ru	8-902-922-71-18	Пн.-Чт.,Сб, Вс.: 10.00-13.00, 16.00-19.00 Выходной - Пятница	Пн.-Чт.,Сб, Вс.: 10.00-13.00, 16.00-19.00 Выходной - Пятница
14	Павловская поселенческая библиотека-филиал №12	663042, Красноярский край, Сухобузимский район, с. Павловщина, пер. Почтовый, д. 1	8-950-435-10-67	Пн.- Пт., Вс: 11.00-17.00 Выходной– Суббота	Пн.- Пт., Вс: 11.00-17.00 Выходной– Суббота
15	Б-Прудинская поселенческая библиотека-филиал №13	663045, Красноярский край, Сухобузимский район, с. Б-Пруды, ул. Космонавтов, д. 11	8-923-351-14-82	Пн. – Пт., Вс.:10.00-13.00, 15.00-18.00 Выходной - Суббота	Пн. – Пт., Вс.:10.00-13.00, 15.00-18.00 Выходной - Суббота
16	Хлопуновская поселенческая библиотека-филиал №14	663044, Красноярский край, Сухобузимский район, с. Хлопуново, ул. Первомайская, д. 57 e-mail: tatyana.evert@mail.ru	8-923-298-31-05	Пн. – Пт., Вс.:10.00-16.00 Выходной - Суббота	Пн. – Пт., Вс.:10.00-16.00 Выходной - Суббота
17	Мингульская	663040, Красноярский край,	8-923-297-69-10	Пн. - Пт.: 08.00- 13.00	Пн. - Пт.: 08.00- 13.00

Периодическое печатное издание утверждено 11.05.2016

7	поселенческая библиотека-филиал №15	Сухобузимский район, п. Мингуль, ул. Школьная, д.4 e-mail: anastasya.r@mail.ru		15.00-17.00 Выходные - Суббота, Воскресенье	15.00-17.00 Выходные - Суббота, Воскресенье
1 8	Татарская поселенческая библиотека-филиал №16	663046, Красноярский край, Сухобузимский район, д. Татарская, ул. Новая, д. 1	8-908-211-32-93	Пн. – Пт., Вс.: 09.00-12.00, 13.00-16.00 Выходной - Суббота	Пн. – Пт., Вс.: 09.00-12.00, 13.00-16.00 Выходной - Суббота
1 9	Бузимская поселенческая библиотека-филиал №17	663040, Красноярский край, Сухобузимский район, п. Бузим, ул. Школьная, д.1		Пн. - Пт.: 09.00-12.00, 16.00 - 20.00 Выходные–Суббота, Воскресенье	Пн. - Пт.: 09.00-12.00, 16.00 - 20.00 Выходные–Суббота, Воскресенье
2 0	Шилинкинская поселенческая библиотека-филиал №18	662018, Красноярский край, Сухобузимский район, п. Шилинка, ул. Новая, д. 2 e-mail:miznikovaanna@mail.ru	8-913-593-69-66	Пн. - Пт.: 09.00-13.00, 15.00-18.00 Выходные - Суббота, Воскресенье	Пн. - Пт.: 09.00-13.00, 15.00-18.00 Выходные - Суббота, Воскресенье
2 1	Борская поселенческая библиотека-филиал №19	663053, Красноярский край, Сухобузимский район, с. Борск, ул. Ленина, д.3 e-mail:lidiya_filinova@mail.ru	8-923-300-94-07	Пн. - Сб.:12.00-18.00 Выходной - Воскресенье	Пн. - Сб.:12.00-18.00 Выходной - Воскресенье
2 2	Кононовская поселенческая библиотека-филиал №20	663044, Красноярский край, Сухобузимский район, п. Кононово, ул. Транспортная, д.3 e-mail:kozlovalv1969@mail.ru	8-923-285-03-73	Пн. - Сб.: 09.00-12.00, 14.00-17.00 Выходной - Воскресенье	Пн. - Сб.: 09.00-12.00, 14.00-17.00 Выходной - Воскресенье

Приложение 2
к Административному регламенту

В МБУК Сухобузимского района МЦБ

(фамилия, имя, отчество)
проживающего по адресу: _____

(указать индекс, точный почтовый адрес заявителя)

тел. _____

ЗАЯВЛЕНИЕ

Прошу предоставить информацию о наличии оцифрованных изданий, в том числе фонда редких книг, хранящихся в муниципальных библиотеках с. Сухобузимское и Сухобузимского района _____

(указать точное название издания)

Нужное подчеркнуть:

- 1) автора оцифрованного издания;
- 2) сведения о годе издательства оцифрованного издания;
- 3) краткую аннотацию оцифрованного издания;
- 4) сведения о местонахождении оцифрованного издания, в том числе ссылки на другие библиотеки Красноярского края и России;

Информацию прошу отправить следующим способом (нужное подчеркнуть):

- выслать по указанному в заявлении адресу,

- выслать по адресу: _____

(указать индекс, точный почтовый адрес получателя)

- передать электронной почтой e-mail: _____@_____

- получить лично в руки.

(дата)

(подпись)

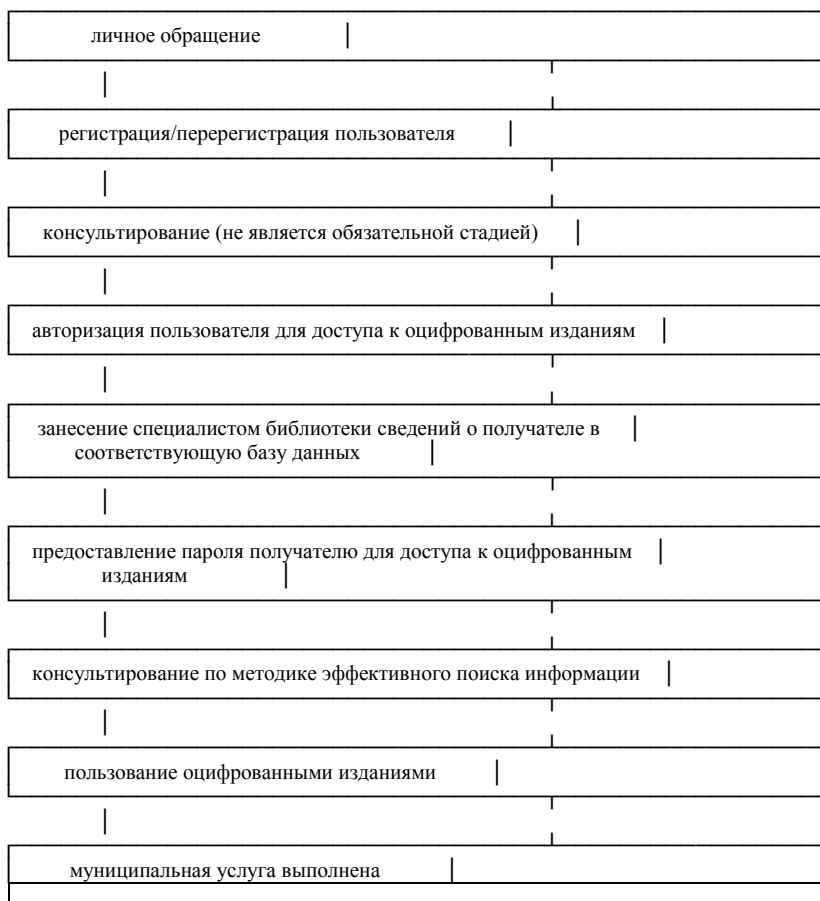
(инициалы, фамилия)

Приложение 3
к Административному регламенту

Периодическое печатное издание утверждено 11.05.2016

БЛОК-СХЕМА

МУНИЦИПАЛЬНОЙ УСЛУГИ МБУК СУХОБУЗИМСКОГО РАЙОНА «МЕЖПОСЕЛЕНЧЕСКАЯ ЦЕНТРАЛЬНАЯ БИБЛИОТЕКА»
"ПРЕДОСТАВЛЕНИЕ ДОСТУПА К ОЦИФРОВАННЫМ ИЗДАНИЯМ, ХРАНЯЩИМСЯ В БИБЛИОТЕКАХ, В ТОМ ЧИСЛЕ К
ФОНДУ РЕДКИХ КНИГ, С УЧЕТОМ СОБЛЮДЕНИЯ ТРЕБОВАНИЙ ЗАКОНОДАТЕЛЬСТВА РОССИЙСКОЙ ФЕДЕРАЦИИ ОБ
АВТОРСКИХ И СМЕЖНЫХ ПРАВАХ



АДМИНИСТРАЦИЯ СУХОБУЗИМСКОГО РАЙОНА
КРАСНОЯРСКОГО КРАЯ

ПОСТАНОВЛЕНИЕ

01.08.2016

с. Сухобузимское

№ 244-п

Об утверждении административного регламента предоставления муниципальной услуги «Предоставление доступа к справочно-поисковому аппарату, базам данных муниципальными библиотеками Сухобузимского района»

В соответствии с Федеральным законом от 27.07.2010г. № 210-ФЗ «Об организации предоставления государственных и муниципальных услуг», Федеральным законом от 09.02.2009г. № 8-ФЗ «Об обеспечении доступа к информации о деятельности государственных органов и органов местного самоуправления», постановлением администрации Сухобузимского района от «03» декабря 2010г. № 371-п «Об утверждении порядка разработки и утверждения административных регламентов предоставления муниципальных услуг», Уставом Сухобузимского района, ПОСТАНОВЛЯЮ:

1. Утвердить административный регламент по предоставлению муниципальной услуги «Предоставление доступа к справочно-поисковому аппарату, базам данных» муниципальными библиотеками Сухобузимского района в соответствии с приложением к настоящему постановлению.
2. Обеспечить размещение административного регламента в установленном порядке на официальном сайте Сухобузимского района.
3. Контроль за исполнением настоящего постановления возложить на заместителя главы района по туризму, культуре, спорту и молодежной политике, начальника отдела культуры администрации района А.С. Демидюка.
4. Постановление вступает в силу в день, следующий за днем его официального опубликования.

Глава района В.П. Влиско

Утвержден
постановлением администрации
Сухобузимского района
от 01.08.2016 № 244-п

АДМИНИСТРАТИВНЫЙ РЕГЛАМЕНТ
по предоставлению муниципальной услуги «Предоставление доступа к справочно-поисковому аппарату, базам данных
муниципальными библиотеками Сухобузимского района»

III. Общие положения

1. Административный регламент по предоставлению муниципальной услуги «Предоставление доступа к справочно-поисковому аппарату, базам данных муниципальными библиотеками Сухобузимского района» (далее - административный регламент) разработан во исполнение постановления Правительства Российской Федерации от 24 октября 2011 г. №861 "О федеральных государственных информационных системах, обеспечивающих предоставление в электронной форме государственных и муниципальных услуг», в целях обеспечения комфортных условий для получения муниципальной услуги.

1.1. Административный регламент определяет сроки и последовательность административных действий и процедур по предоставлению муниципальной услуги.

1.2. В настоящем административном регламенте применяются следующие понятия:

Справочно-поисковый аппарат – совокупность информационных массивов, содержащих данные об адресах хранения в информационно-поисковой системе документов с определенными поисковыми образами документа (ГОСТ 7.73 – 96 «поиск и распределение информации. Термины и определения» п. 3.1.5).

База данных – набор данных, который достаточен для установления цели и предоставлен на машинном носителе в виде, позволяющем осуществить автоматизированную переработку содержащейся в нем информации (ГОСТ 7.73 – 96 «Поиск и распределение информации. Термины и определения» п.3.3.1).

2. Стандарт предоставления муниципальной услуги.

2.1. Наименование муниципальной услуги

Наименование муниципальной услуги – «Предоставление доступа к справочно-поисковому аппарату, базам данных муниципальными библиотеками Сухобузимского района».

2.2. Наименование уполномоченного органа, предоставляющего муниципальную услугу.

Исполнителями предоставления муниципальной услуги в соответствии с административным регламентом являются библиотеки (согласно приложению 1 к Административному регламенту), входящие в структуру муниципального бюджетного учреждения культуры Сухобузимского района «Межпоселенческая центральная библиотека» (далее – МБУК Сухобузимского района МЦБ).

2.3. Результаты предоставления муниципальной услуги.

Конечным результатом предоставления муниципальной услуги является свободный и равный доступ получателей муниципальной услуги к справочно-поисковому аппарату и базам данных муниципальных библиотек, предоставление в электронном виде библиографической записи либо библиографического списка имеющихся в фонде МБУК Сухобузимского района МЦБ документов по теме информационного запроса Заявителя, полученного путем библиографического поиска в электронном каталоге Заявителем.

2.4. Срок предоставления муниципальной услуги.

2.4.1. Муниципальная услуга предоставляется постоянно в соответствии с режимом работы библиотек МБУК Сухобузимского района «МЦБ».

2.4.2. При наличии очереди на доступ к базам данных (в том числе к СПА в электронном виде) в помещениях учреждения непрерывное время пользования базами данных для получателя муниципальной услуги ограничивается до 40 минут.

2.4.3. Максимальное время консультирования специалистами учреждения получателей муниципальной услуги по использованию СПА, баз данных - 6 мин.

2.4.4. Предоставление доступа к базам данных осуществляется в течение 10 минут с момента обращения получателя муниципальной услуги.

2.4.5. Рассмотрение устного или письменного (отправленного заранее по почте, либо по электронной почте) заявления заявителя о предоставлении доступа к справочно-поисковому аппарату библиотек, базам данных МБУК Сухобузимского района «МЦБ» (не более 10 минут);

Периодическое печатное издание утверждено 11.05.2016

2.4.6. Письменный ответ на обращения и обращения в электронном виде дается в срок, не превышающий 5 дней со дня регистрации обращения.

2.4.7. Регистрация (перерегистрация) заявителя – при необходимости (не более 10 минут);

2.4.8. Консультирование заявителя по использованию справочно-поискового аппарата библиотеки, баз данных (не более 10 минут);

2.4.9. СПА учреждения обновляется в течение месяца со дня поступления нового издания в библиотеку. Базы данных, правообладателями которых учреждение не являются, обновляются по мере приобретения этих баз.

2.5. Правовые основания для предоставления муниципальной услуги.

2.5.1. Нормативно-правовые акты, регулирующие предоставление муниципальной услуги:

Предоставление муниципальной услуги осуществляется в соответствии со следующими нормативными правовыми актами:

- Конституцией Российской Федерации от 12.12.1993 (текст документа опубликован в издании «Российская газета», № 237, 25.12.1993);

- Гражданским кодексом Российской Федерации (текст документа опубликован в издании «Российская газета», № 289, 22.12.2006);

- Федеральным законом от 27.07.2006 № 149-ФЗ «Об информации, информационных технологиях и защите информации» (текст документа опубликован в издании «Российская газета», № 165, 29.07.2006);

- Федеральным законом от 27.07.2010 № 210-ФЗ «Об организации предоставления государственных и муниципальных услуг»;

- Законом Российской Федерации от 07.02.1992 № 2300-1 «О защите прав потребителей» (текст документа опубликован в издании «Российская газета», № 8, 16.01.1996);

- Федеральным законом от 29.12.1994 № 78-ФЗ «О библиотечном деле» (текст документа опубликован в издании «Российская газета», № 11-12, 17.01.1995);

- Постановлением Совета администрации Красноярского края от 30.06.2007 № 278-п «Об утверждении стандарта качества оказания государственных услуг в области культуры» (текст документа опубликован в издании «Ведомости высших органов государственной власти Красноярского края», № 31(183) от 30.06.2007);

- Законом Красноярского края от 17.05.1999 № 6-400 «О библиотечном деле в Красноярском крае» (текст документа опубликован в издании «Красноярский рабочий», № 117 – 118, 26.06.1999);

- Постановлением Правительства Красноярского края от 20.01.2009 № 24-п «Об утверждении основных направлений стратегии культурной политики Красноярского края на 2009 – 2020 годы» (текст документа опубликован в издании «Ведомости высших органов государственной власти Красноярского края», № 5 (301), 31.01.2009);

- Стратегией развития информационного общества в Российской Федерации, (текст документа опубликован в издании «Российская газета», № 34, 16.02.2008);

- Уставом МБУК Сухобузимского района «Межпоселенческая центральная библиотека»;

- Правилами пользования библиотеками МБУК Сухобузимского района «Межпоселенческая центральная библиотека».

2.6. Описание заявителей.

2.6.1. Заявителем на предоставление муниципальной услуги могут быть любые физические и юридические лица (в лице их уполномоченных представителей), в том числе:

- российские, иностранные граждане и лица без гражданства;

- организации и общественные объединения;

- органы государственной власти, местного самоуправления.

2.7. Перечень документов, необходимых для предоставления муниципальной услуги.

для получения доступа к муниципальной услуге пользователю необходимо предъявить документ, удостоверяющий личность; - несовершеннолетние в возрасте до 14 лет регистрируются на основании документов, удостоверяющих личность их законных представителей.

2.8. Перечень оснований для отказа в предоставлении муниципальной услуги.

Граждане, обратившиеся в библиотеки МБУК Сухобузимского района «МЦБ» с целью получения муниципальной услуги, в обязательном порядке информируются специалистами об условиях отказа в предоставлении муниципальной услуги, о сроке выдачи результатов муниципальной услуги. Основанием для отказа в предоставлении муниципальной услуги являются:

2.8.1. Завершение установленной законом процедуры ликвидации библиотеки, оказывающей муниципальную услугу, решение о которой принято учредителем.

2.8.2. Отсутствие запрашиваемой базы данных в муниципальной библиотеке.

2.8.3. Несоответствие обращения содержанию муниципальной услуги.

2.8.4. Запрашиваемый потребителем вид информирования не предусмотрен настоящим административным регламентом.

2.8.5. Обращение содержит нецензурные или оскорбительные выражения.

2.8.6. Текст электронного обращения не поддается прочтению.

2.8.7. Ответы на обращения иностранных граждан и лиц без гражданства даются на русском языке.

2.8.8. При личном обращении в муниципальные библиотеки необходимо наличие документа, удостоверяющего личность (паспорт гражданина Российской Федерации или документ, его заменяющий).

2.9. Размер платы, взимается с заявителя при предоставлении муниципальной услуги.

Предоставление муниципальной услуги осуществляется на безвозмездной основе.

2.10. Максимальный срок ожидания в очереди при подаче запроса о предоставлении муниципальной услуги, и при получении результата предоставления муниципальной услуги.

Для ожидания приема получателем муниципальной услуги должны быть отведены места, оборудованные стульями, столами (стойками) для возможности оформления документов. Максимальное время ожидания заявителей в очереди при подаче, получении документов для получения муниципальной услуги, а также при информировании об услуге не должно превышать 15 минут.

2.11. Срок регистрации запроса заявителя о предоставлении муниципальной услуги.

Регистрация запроса осуществляется в день приема запроса, а в случае поступления письменного обращения в день, предшествующий праздничным или выходным дням, регистрация их может производиться в рабочий день, следующий за праздничными или выходными днями.

2.12. Требования к помещениям, в которых предоставляется муниципальная услуга.

Периодическое печатное издание утверждено 11.05.2016

2.12.1. Помещения, предназначенные для предоставления муниципальной услуги, должны соответствовать санитарно-эпидемиологическим правилам и нормативам, нормам охраны труда.

2.12.2. В помещениях для работы с заявителями размещены информационные стенды, содержащие необходимую информацию по условиям предоставления муниципальной услуги, графику работы, телефоны и адреса библиотек МБУК Сухобузимского района «МЦБ» и ряд дополнительной информации.

2.12.3. Места для ожидания и предоставления муниципальной услуги оборудованы столом, стульями для возможности оформления документов.

2.12.4. Рабочее место сотрудника, осуществляющего предоставление муниципальной услуги, оборудуется персональным компьютером с возможностью доступа к необходимым информационным базам данных, а также оргтехникой, позволяющей своевременно и в полном объеме осуществлять предоставление муниципальной услуги.

2.12.5. Помещение библиотеки должно обеспечивать свободное передвижение и доступ в библиотеку граждан с ограниченными физическими возможностями.

2.12.6. На территориях, прилегающих к зданиям, оборудуются парковочные места для стоянки легкового транспорта, в том числе не менее десяти процентов мест (но не менее одного места) для парковки автотранспортных средств инвалидов. Доступ заявителей к парковочным местам является бесплатным.

2.12.7. Помещения для приема заявителей оборудуются пандусами, санитарно-техническими помещениями (доступными для инвалидов), расширенными проходами, позволяющими обеспечить беспрепятственный доступ заявителей, включая заявителей, использующих кресла-коляски и собак-проводников. Глухонемым, инвалидам по зрению и другим лицам с ограниченными физическими возможностями при необходимости оказывается помощь по передвижению в помещениях и сопровождение.

2.12.8. Помещение, в котором исполняется муниципальная услуга, оборудуется противопожарной системой и средствами пожаротушения, системой охраны, в соответствии с санитарно-эпидемиологическими правилами и нормами.

2.13. Показатели доступности и качества муниципальных услуг.

2.13.1. Доступность библиотеки МБУК Сухобузимского района «МЦБ» для всего населения обеспечивается удобным местоположением, обеспечен удобной и свободный подход для посетителей, обеспечивается освещение и уборка прилегающей территории, удобный график работы.

2.13.2. Публичное информирование о порядке предоставления муниципальной услуги осуществляется посредством привлечения средств массовой информации, а также путем размещения информации в информационно-телекоммуникационной сети Интернет, www.suhobuzimo.ru – официальный сайт Сухобузимского района, а также Регионального портала государственных услуг Красноярского края, <http://www.gosuslugi.krskstate.ru>, Портала государственных и муниципальных услуг Российской Федерации – <http://www.gosuslugi.ru>, а также на информационных стендах непосредственно в учреждениях, предоставляющих муниципальную услугу, (Приложении 1 «Сведения о библиотеках, входящих в структуру МБУК «Сухобузимского района «Межпоселенческая центральная библиотека»).

На официальном Интернет-сайте Сухобузимского района должна содержаться информация о местонахождении, контактных телефонах (телефонах для справок), адресах электронной почты МБУК Сухобузимского района «МЦБ».

2.13.3. Информация по вопросам предоставления муниципальной услуги предоставляется сотрудниками МБУК Сухобузимского района «МЦБ» в следующих формах:

- непосредственно в помещениях библиотеки, оказывающей услугу: на информационных стендах и в форме личного консультирования специалистами библиотеки, ответственными за предоставление муниципальной услуги;
- в рекламной продукции на бумажных носителях;
- в печатных средствах массовой информации;
- при обращении по телефону - в виде устного ответа на конкретные вопросы, содержащие запрашиваемую информацию;
- на официальном Интернет-сайте библиотеки МБУК Сухобузимского района «МЦБ» - biblsuh.ru;
- при обращении по электронной почте - в форме ответов на поставленные вопросы (компьютерный набор) на адрес электронной почты заявителя;
- при письменном обращении (запросе) - в форме информационного письма на бумажном носителе, переданного почтой или непосредственно заявителю на руки.

2.13.4. Показателями качества является соблюдение сроков предоставления муниципальной услуги, обоснованность отказов в предоставлении муниципальной услуги, своевременное, полное информирование о муниципальной услуге посредством форм информирования, предусмотренных регламентом, культура обслуживания (вежливость, эстетичность) заявителей, а также отсутствие (минимальное количество) поданных в установленном порядке обоснованных жалоб на решения и действия (бездействия), принятые и осуществляемые сотрудниками при предоставлении муниципальной услуги.

3. Состав, последовательность и сроки выполнения административных процедур, требования к порядку их выполнения, в том числе особенности выполнения административных процедур в электронной форме, а так же особенности выполнения административных процедур в многофункциональном центре.

3.1. Блок-схема предоставления муниципальной услуги представлена в Приложении № 2 к настоящему регламенту.

3.2. Предоставление муниципальной услуги включает в себя следующие административные процедуры:

3.2.1. Регистрация (перерегистрация) получателя муниципальной услуги. Основанием для регистрации (перерегистрации) получателя муниципальной услуги является личное обращение получателя муниципальной услуги в МБУК Сухобузимского района «МЦБ».

Регистрация (перерегистрация) получателя муниципальной услуги осуществляется специалистом библиотеки, ответственным за предоставление муниципальной услуги, по предъявлении документа, удостоверяющего личность. Время регистрации (перерегистрации) одного получателя муниципальной услуги составляет 10 минут. Перерегистрация осуществляется один раз в год.

3.2.2. Консультирование получателя муниципальной услуги. Специалист библиотеки, в вежливой и корректной форме консультирует получателя муниципальной услуги по использованию СПА, баз данных, методике самостоятельного поиска документов. Максимальное время консультирования специалистом библиотеки получателя муниципальной услуги – 6 минут.

3.2.3. Предоставление доступа к электронным базам данных в помещениях МБУК Сухобузимского района «МЦБ» включает в себя (в случае если «МЦБ» не являются правообладателями баз данных):

авторизацию получателя муниципальной услуги для доступа к базам данных;

занесение специалистом МБУК Сухобузимского района «МЦБ» сведений о получателе муниципальной услуги в соответствующую базу данных;

Периодическое печатное издание утверждено 11.05.2016

консультирование по методике эффективного поиска информации;

пользование получателем муниципальной услуги базой данных в течение установленного времени.

Результатом административной процедуры является получение пользователем доступа к СПА и базам данных в МБУК Сухобузимского района «МЦБ».

Максимальное время административной процедуры 40 – 60 минут.

3.3. Электронные обращения граждан принимаются через официальный адрес электронной почты МБУК Сухобузимского района «МЦБ» согласно приложению № 1 к Регламенту. Ответ на электронное обращение по вопросам предоставления муниципальной услуги направляется специалистом библиотеки, ответственным за предоставление муниципальной услуги, в срок до 3 дней.

3.4. Порядок оказания муниципальной услуги Многофункциональном центре (далее МФЦ) предоставления государственных и муниципальных услуг регламентируется соглашением, при наличии такого.

При этом должностные лица администрации и МФЦ ответственные за предоставление муниципальной услуги, осуществляют информирование по следующим направлениям:

- о местонахождении и графике (режиме) работы, о способах получения информации;

- о контактных телефонах (телефонах для справок);

- об электронном адресе почты;

- о порядке получения информации заинтересованными лицами по вопросам предоставления муниципальной услуги, в том числе о предоставлении муниципальной услуги;

3.5. Муниципальная услуга считается качественно оказанной, если потребителю муниципальной услуги предоставлена запрашиваемая им информация или дан мотивированный ответ о невозможности ее выполнения.

3.6. В случае если запрашиваемая база данных отсутствует в данной муниципальной библиотеке, получателю муниципальной услуги должна быть выдана информация о месте ее нахождения/размещения/ или даны рекомендации по ее поиску.

4. Порядок и формы контроля за предоставлением муниципальной услуги.

4.1. Внутренний контроль за предоставлением муниципальной услуги осуществляется директором МБУК Сухобузимского района «МЦБ».

4.2. Текущий контроль может осуществляться путем проведения проверок:

- полноты и качества исполнения муниципальной услуги;

- выявления нарушений исполнения положений настоящего административного регламента, прав потребителей муниципальной услуги;

- рассмотрения, своевременного принятия решений и подготовки ответов на обращения заявителей, содержащие жалобы на решения, действия (бездействия) должностных лиц муниципальных библиотек.

4.3. Проверки могут быть плановыми (ежегодными) и внеплановыми (по конкретному обращению заявителя).

4.4. Для проверки полноты и качества исполнения муниципальной услуги формируется рабочая группа, в состав которой включаются специалисты МБУК Сухобузимского района «МЦБ», представители учредителя.

4.5. Результаты деятельности рабочей группы оформляются в виде справки, в которой отмечаются выявленные недостатки и формулируются предложения по их устранению.

4.6. По результатам проведения проверок в случае выявления нарушений прав пользователей осуществляется привлечение виновных лиц к ответственности в соответствии с действующим законодательством Российской Федерации.

4.7. Должностные лица, ответственные за организацию работы по исполнению муниципальной услуги, несут персональную ответственность за сроки и порядок исполнения административных процедур, указанных в настоящем регламенте, решения, действия (бездействия), принимаемые (осуществляемые) в ходе предоставления муниципальной услуги.

4.8. Персональная ответственность специалистов закрепляется в их должностных инструкциях в соответствии с требованиями законодательства Российской Федерации.

4.9. Для осуществления контроля за исполнением муниципальной услуги граждане, их объединения и организации имеют право направлять индивидуальные и коллективные обращения с предложениями, рекомендациями по совершенствованию качества и порядка исполнения муниципальной услуги, а также заявления и жалобы с сообщением о нарушении должностными лицами требований настоящего Административного регламента, законов и иных нормативных правовых актов.

4.10. Книжки отзывов и предложений в целях изучения мнений посетителей по улучшению предоставления муниципальной услуги находятся на информационных стендах, размещенных в помещениях библиотек МБУК Сухобузимского района МЦБ.

5. Досудебный (внесудебный) порядок обжалования решений и действий (бездействия) органа, предоставляющего государственную услугу, органа, предоставляющего муниципальную услугу, а также должностных лиц, государственных или муниципальных служащих.

5.1. Заявитель имеет право на досудебное (внесудебное) обжалование действий (бездействия) и решений, принятых (осуществляемых) в ходе предоставления муниципальной услуги. Получатели муниципальной услуги (далее по тексту - заявители) вправе обжаловать действия (бездействия) и решения должностных лиц, ответственных за предоставление муниципальной услуги, в порядке, предусмотренном законодательством Российской Федерации.

5.2. Основанием для начала процедуры досудебного (внесудебного) обжалования решения или действия является поступление в орган, предоставляющий муниципальную услугу, жалобы (претензии) гражданина, направленной в письменной или электронной форме, о его несогласии с результатом предоставления муниципальной услуги.

5.3. Заявитель может обратиться с жалобой в следующих случаях:

5.3.1. Нарушение срока регистрации запроса заявителя о предоставлении муниципальной услуги.

5.3.2. Нарушение срока предоставления муниципальной услуги.

5.3.3. Требованиями правовых актов, не предусмотренных нормативными правовыми актами Российской Федерации, нормативными правовыми актами субъектов Российской Федерации, муниципальными правовыми актами для предоставления муниципальной услуги.

5.3.4. Отказ в приеме документов, предоставление которых предусмотрено нормативными правовыми актами Российской Федерации, нормативными правовыми актами субъектов Российской Федерации, муниципальными правовыми актами для предоставления муниципальной услуги, у заявителя.

5.3.5. Отказ в предоставлении муниципальной услуги, если основания отказа не предусмотрены федеральными законами и принятыми в соответствии с ними иными нормативными правовыми актами Российской Федерации, нормативными правовыми актами субъектов Российской Федерации, муниципальными правовыми актами.

Периодическое печатное издание утверждено 11.05.2016

5.3.6. Затребование с заявителя при предоставлении муниципальной услуги платы, не предусмотренной нормативными правовыми актами Российской Федерации, нормативными правовыми актами субъектов Российской Федерации, муниципальными правовыми актами.

5.3.7. Отказ органа, предоставляющего муниципальную услугу, должностного лица органа, предоставляющего муниципальную услугу, в исправлении допущенных опечаток и ошибок в выданных в результате предоставления муниципальной услуги документах либо нарушение установленного срока таких исправлений.

5.4. Жалоба должна содержать:

5.4.1. Наименование органа, предоставляющего муниципальную услугу, должностного лица органа, предоставляющего муниципальную услугу, либо муниципального служащего, решения и действия (бездействия) которых обжалуются.

5.4.2. Фамилию, имя, отчество (последнее - при наличии), сведения о месте жительства заявителя - физического лица либо наименование, сведения о месте нахождения заявителя - юридического лица, а также номер (номера) контактного телефона, адрес (адреса) электронной почты (при наличии) и почтовый адрес, по которым должен быть направлен ответ заявителю.

5.4.3. Сведения об обжалуемых решениях и действиях (бездействии) органа предоставляющего муниципальную услугу, должностного лица органа предоставляющего муниципальную услугу, либо муниципального служащего.

5.4.4. Доводы, на основании которых заявитель не согласен с решением и действием (бездействием) органа предоставляющего муниципальную услугу, должностного лица органа предоставляющего муниципальную услугу, либо муниципального служащего. Заявителем могут быть представлены документы (при наличии), подтверждающие доводы заявителя, либо их копии.

5.5. Жалобы заявителей, поданные в письменной форме или в форме электронного документа, остаются без рассмотрения в следующих случаях:

- в жалобе не указаны фамилия гражданина, направившего жалобу, и почтовый адрес, по которому должен быть направлен ответ;

- в жалобе содержатся нецензурные либо оскорбительные выражения, угрозы жизни, здоровью и имуществу должностного лица, а также членам его семьи (жалоба остается без рассмотрения, при этом Заявителю сообщается о недопустимости злоупотребления правом);

- текст жалобы не поддается прочтению (ответ на жалобу не дается, она не подлежит направлению на рассмотрение, о чем сообщается Заявителю, если его фамилия и почтовый адрес поддаются прочтению).

5.6. Общие требования к порядку подачи и рассмотрения жалобы.

5.6.1. Жалоба подается в письменной форме на бумажном носителе, в электронной форме в орган, предоставляющий муниципальную услугу. Жалобы на решения, принятые директором МБУК Сухобузимского района «МЦБ», подаются руководителю Отдела культуры администрации Сухобузимского района.

5.6.2. Жалоба может быть направлена по почте, через многофункциональный центр, единый портал государственных и муниципальных услуг либо региональный портал государственных и муниципальных услуг, а также может быть принята при личном приеме заявителя.

5.6.3. Жалоба, поступившая в орган, предоставляющий муниципальную услугу, подлежит рассмотрению в течение пятнадцати рабочих дней со дня ее регистрации, а в случае обжалования отказа в приеме документов у заявителя либо в исправлении допущенных опечаток и ошибок или в случае обжалования нарушения установленного срока таких исправлений - в течение пяти рабочих дней со дня ее регистрации.

5.6.4. По результатам рассмотрения жалобы принимается одно из следующих решений:

- удовлетворяется жалоба, в том числе в форме отмены принятого решения, исправления допущенных органом, предоставляющим муниципальную услугу, опечаток и ошибок в выданных в результате предоставления муниципальной услуги документах, возврата заявителю денежных средств, взимание которых не предусмотрено нормативными правовыми актами Российской Федерации, нормативными правовыми актами субъектов Российской Федерации, муниципальными правовыми актами, а также в иных формах;

- отказывается в удовлетворении жалобы.

5.6.5. Не позднее дня, следующего за днем принятия решения, указанного в п. 5.6.4, заявителю в письменной форме и по желанию заявителя в электронной форме направляется мотивированный ответ о результатах рассмотрения жалобы.

Приложение 1
к Административному регламенту

СВЕДЕНИЯ О БИБЛИОТЕКАХ, ВХОДЯЩИХ В СТРУКТУРУ
МБУК Сухобузимского района «Межпоселенческая центральная библиотека»

Директор МБУК Сухобузимского района МЦБ Ковалева Елена Николаевна

№ п/п	Наименование структурного подразделения	Адрес, адрес сайта, электронной почты	Контактный телефон	Режим работы	
				в зимний период	в летний период
1	Муниципальное бюджетное учреждение культуры Сухобузимского района «Межпоселенческая центральная библиотека»	663040, Красноярский край, с. Сухобузимское, ул. Ленина, 32; e-mail: biblsuh@mail.ru	8(39199)21-3-89	Пн. - Пт.: 09.00 - 18.00 Вс. - 9.00 – 13.00 14.00 – 17.00 Выходной - Суббота	Пн. - Пт.: 09.00 - 17.00 Вс. - 9.00 – 13.00 14.00 – 17.00 Выходной - Суббота
2	Сухобузимская детская библиотека	663040, Красноярский край, с. Сухобузимское, ул. Ленина, 32; e-mail: biblsuh@mail.ru	8 (39199) 21-1-44	Пн. - Пт.: 08.00 - 18.00 Вс.: 9.00 – 13.00 14.00 – 17.00 Выходной - Суббота	Пн. - Пт.: 08.00 - 17.00 Вс. - 9.00 – 13.00 14.00 – 17.00 Выходной - Суббота
3	Миндерлинская поселенческая библиотека-филиал №1	663050, Красноярский край, Сухобузимский район, с. Миндерла, ул. Степная, 13 e-mail: minderlabiblioteka@mail.ru	8-923-358-30-26	Пн. - Сб.: 09.00 - 13.00 14.00 – 18.00 Выходной - Воскресенье	Пн. - Сб.: 09.00 - 13.00 14.00 – 18.00 Выходной - Воскресенье
4	Атамановская поселенческая библиотека-филиал №2	663043, Красноярский край, Сухобузимский район, с. Атаманово, ул. Октябрьская, 47 в	8-923-309-45-71	Пн.- Пт.: 10.00-17.00 Выходные – Суббота, Воскресенье	Пн.- Пт.: 10.00-17.00 Выходные – Суббота, Воскресенье
5	Шилинская поселенческая библиотека-филиал №3	663051, Красноярский край, Сухобузимский район, с. Шила, ул. Ленина, 75 e-mail: biblshila@mail.ru	8-923-341-67-26	Пн.- Сб, Вс.: 09.00-17.00 Выходной - Суббота	Пн.- Пт, Вс.: 09.00-17.00 Выходной - Суббота
6	Высотинская поселенческая библиотека-филиал №4	663047, Красноярский край, Сухобузимский район, с. Высотино, ул. Победы, 3 e-mail: kristi310483@mail.ru	8-908-222-30-57	Пн.- Пт, Вс.: 10.00-14.00 16.00-18.00 Выходной – Суббота	Пн.- Пт, Вс.: 10.00-14.00 16.00-18.00 Выходной – Суббота
7	Подсопочная поселенческая библиотека-филиал №5	663046, Красноярский край, Сухобузимский район, с. Подсопки, ул. Новая, 17 e-mail: prigodav64@mail.ru	8-923-315-75-68	Пн.- Пт., Вс: 09.00 – 12.00 14.00-17.00 Выходной – Суббота	Пн.- Пт., Вс: 09.00 – 12.00 14.00-17.00 Выходной – Суббота
8	Кекурская поселенческая библиотека-филиал №6	663040, Красноярский край, Сухобузимский район, с. Кекур, ул. Центральная, 24 e-mail: sidorovaen1960@mail.ru	8-908-010-84-38	Пн.- Пт.: 08.30-13.00 14.00-16.30 Выходные – Суббота, Воскресенье	Пн.- Пт.: 08.30-13.00 14.00-16.30 Выходные – Суббота, Воскресенье

9	Седельниковская поселенческая библиотека-филиал №7	663040, Красноярский край, район, д. Седельниково,	Сухобузимский ул. 9 Мая, д. 13	8-950-981-59-11	Пн.- Пт., Вс.: 10.00-13.00, 14.00-17.00 Выходной- Суббота	Пн.- Пт., Вс.: 10.00-13.00, 14.00-17.00 Выходной- Суббота
10	Нахвальская поселенческая библиотека-филиал №8	663055, Красноярский край, Нахвалка, ул. Школьная, д. 15 e-mail:lyubovya@mail.ru	Сухобузимский район, с.	8-904-896-44-38	Пн.- Сб.: 14.00-20.00 Выходной – Воскресенье	Пн.- Сб.: 14.00-20.00 Выходной – Воскресенье
11	Малиновская поселенческая библиотека-филиал №9	663040, Красноярский край, Малиновка, ул. Трактовая, д. 39 А e-mail:spiridonova.bib@yandex.ru	Сухобузимский район, д.	8-913-197-20-66	Пн.- Пт., Вс.: 11.30-14.30, 15.30-18.30 Выходной- Суббота	Пн.- Пт., Вс.: 11.30-14.30, 15.30-18.30 Выходной- Суббота
12	Абакшинская поселенческая библиотека-филиал №10	663040, Красноярский край, Абакшино, ул. Центральная, д. 48	Сухобузимский район, с.	8-923-296-90-49	Пн.- Пт., Вс.: 09.00-13.00, 17.00-19.00 Выходной- Суббота	Пн.- Пт., Вс.: 09.00-13.00, 17.00-19.00 Выходной- Суббота
13	Б-Балчугская поселенческая библиотека-филиал №11	663054, Красноярский край, Б-Балчуг, ул. Центральная e-mail:zlutseva@mail.ru	Сухобузимский район, д. Б-	8-902-922-71-18	Пн.-Чт., Сб, Вс.: 10.00-13.00, 16.00-19.00 Выходной - Пятница	Пн.-Чт., Сб, Вс.: 10.00-13.00, 16.00-19.00 Выходной - Пятница
14	Павловская поселенческая библиотека-филиал №12	663042, Красноярский край, Павловщина, пер. Почтовый, д.1	Сухобузимский район, с.	8-950-435-10-67	Пн.- Пт., Вс.: 11.00-17.00 Выходной – Суббота	Пн.- Пт., Вс.: 11.00-17.00 Выходной – Суббота
15	Б-Прудинская поселенческая библиотека-филиал №13	663045, Красноярский край, Пруды, ул. Космонавтов, д.11	Сухобузимский район, с. Б-	8-923-351-14-82	Пн. – Пт., Вс.: 10.00-13.00, 15.00-18.00 Выходной - Суббота	Пн. – Пт., Вс.: 10.00-13.00, 15.00-18.00 Выходной - Суббота
16	Хлоптуновская поселенческая библиотека-филиал №14	663044, Красноярский край, Хлоптуново, ул. Первомайская, д. 57 e-mail: tatyana.evert@mail.ru	Сухобузимский район, с.	8-923-298-31-05	Пн. – Пт., Вс.: 10.00-16.00 Выходной - Суббота	Пн. – Пт., Вс.: 10.00-16.00 Выходной - Суббота
17	Мингульская поселенческая библиотека-филиал №15	663040, Красноярский край, Мингуль, ул. Школьная, д.4 e-mail: anastasya.g@mail.ru	Сухобузимский район, п.	8-923-297-69-10	Пн. - Пт.: 08.00- 13.00 15.00-17.00 Выходные - Суббота, Воскресенье	Пн. - Пт.: 08.00- 13.00 15.00-17.00 Выходные - Суббота, Воскресенье
18	Татарская поселенческая библиотека-филиал №16	663046, Красноярский край, Татарская, ул. Новая, д. 1	Сухобузимский район, д.	8-908-211-32-93	Пн. – Пт., Вс.: 09.00-12.00, 13.00-16.00 Выходной - Суббота	Пн. – Пт., Вс.: 09.00-12.00, 13.00-16.00 Выходной - Суббота
19	Бузимская поселенческая библиотека-филиал №17	663040, Красноярский край, п. Бузим, ул. Школьная, д.1	Сухобузимский район,		Пн. - Пт.: 09.00-12.00, 16.00 - 20.00 Выходные – Суббота, Воскресенье	Пн. - Пт.: 09.00-12.00, 16.00 - 20.00 Выходные – Суббота, Воскресенье

20	Шилинкинская поселенческая библиотека-филиал №18	662018, Красноярский край, Сухобузимский район, п. Шилинка, ул. Новая, д. 2 e-mail: miznikova_anna@mail.ru	8-913-593-69-66	Пн. - Пт.: 09.00-13.00, 15.00-18.00 Выходные - Суббота, Воскресенье	Пн. - Пт.: 09.00-13.00, 15.00-18.00 Выходные - Суббота, Воскресенье
21	Борская поселенческая библиотека-филиал №19	663053, Красноярский край, Сухобузимский район, с. Борск, ул. Ленина, д.3 e-mail: lidiya_filinova@mail.ru	8-923-300-94-07	Пн. - Сб.: 12.00-18.00 Выходной - Воскресенье	Пн. - Сб.: 12.00-18.00 Выходной - Воскресенье
22	Кононовская поселенческая библиотека-филиал №20	663044, Красноярский край, Сухобузимский район, п. Кононово, ул. Транспортная, д.3 e-mail: kozlovalv1969@mail.ru	8-923-285-03-73	Пн. - Сб.: 09.00-12.00, 14.00-17.00 Выходной - Воскресенье	Пн. - Сб.: 09.00-12.00, 14.00-17.00 Выходной - Воскресенье

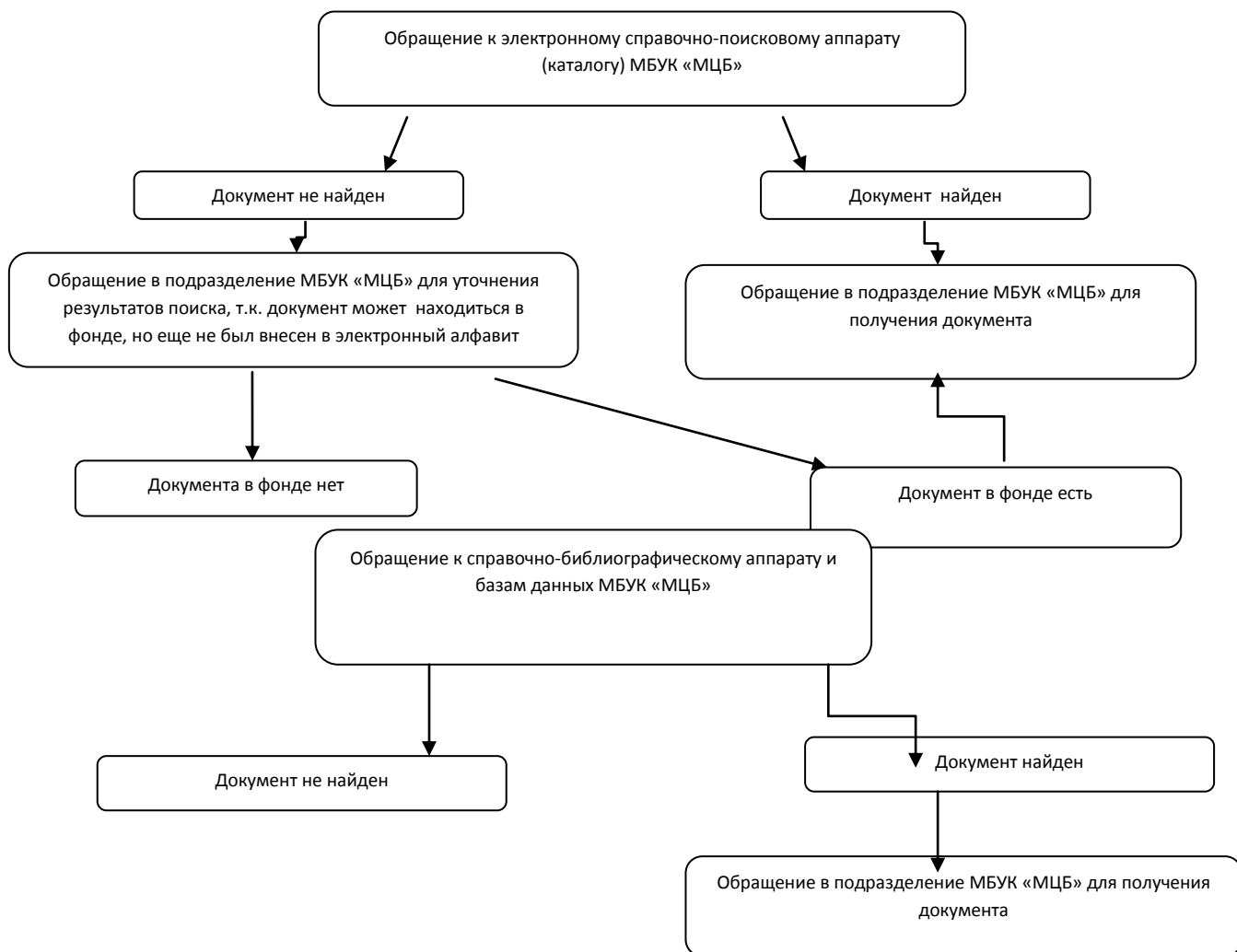
Периодическое печатное издание утверждено 11.05.2016

Приложение 2

к Административному регламенту

Блок-схема последовательности административных действий при предоставлении муниципальной услуги «Предоставление доступа к справочно-поисковому аппарату библиотек, баз данных».

Блок – схема
предоставления муниципальной услуги



Периодическое печатное издание утверждено 11.05.2016

Приложение 3
к Административному регламенту

В Отдел культуры
администрации Сухобузимского района

_____ (фамилия, имя, отчество физического лица)
проживающего по адресу:

_____ (указать индекс, точный почтовый адрес заявителя)
тел. _____

ЗАПРОС

Прошу предоставить информацию о наличии доступа к справочно-поисковому аппарату муниципальных библиотек Сухобузимского района, базам данных.

_____ (указать точное название базы данных)

Нужное подчеркнуть:

- 1) База данных «Книги»;
- 2) База данных «Журналы»;
- 3) База данных «Краеведческой тематики»;
- 4) Другие базы данных;
- 5) Сведения о местонахождении базы данных, в том числе ссылки на базы данных других библиотек Красноярского края и России;

Информацию прошу отправить следующим способом (нужное подчеркнуть):

- выслать по указанному в заявлении адресу,

- выслать по адресу: _____

(указать индекс, точный почтовый адрес получателя)

- передать электронной почтой e-mail: _____@_____

- получить лично в руки.

_____ (дата)

_____ (_____)

Периодическое печатное издание утверждено 11.05.2016

АДМИНИСТРАЦИЯ СУХОБУЗИМСКОГО РАЙОНА
КРАСНОЯРСКОГО КРАЯ
ПОСТАНОВЛЕНИЕ

01 августа 2016

с. Сухобузимское

№ 245-п

Об утверждении Положения о порядке и условиях предоставления бюджетам поселений Сухобузимского района бюджетных кредитов за счет средств районного бюджета, их использования и возврата

В соответствии со [статьей 93.3](#) Бюджетного кодекса Российской Федерации, и Решением Сухобузимского районного Совета депутатов от 26.07.2016 года № 9-5/70 «О внесении изменений в решение Сухобузимского районного Совета депутатов от 22 декабря 2015г № 3-5/22 «О районном бюджете на 2016 год и плановый период 2017-2018 годов» ПОСТАНОВЛЯЮ:

1. Утвердить Положение о порядке и условиях предоставления бюджетам поселений Сухобузимского района бюджетных кредитов за счет средств районного бюджета, их использования и возврата согласно приложению N 1.

2. Создать комиссию по рассмотрению обращений сельских поселений Сухобузимского района о предоставлении бюджетных кредитов в составе согласно приложению N 2.

3. Утвердить [Положение](#) о комиссии по рассмотрению обращений сельских поселений Сухобузимского района о предоставлении бюджетных кредитов согласно приложению N 3.

4. Контроль за исполнением настоящего постановления возложить на заместителя главы Сухобузимского района по финансово-экономическим вопросам Т.А. Сошину.

5. Постановление вступает в силу в день, следующий за днем его официального опубликования.

Глава района

В.П. Влиско

Приложение N 1
к постановлению
Администрации
Сухобузимского района
от 01.08.2016 г. N 245-п

ПОЛОЖЕНИЕ

О ПОРЯДКЕ И УСЛОВИЯХ ПРЕДОСТАВЛЕНИЯ БЮДЖЕТАМ ПОСЕЛЕНИЙ УХОБУЗИМСКОГО РАЙОНА БЮДЖЕТНЫХ КРЕДИТОВ ЗА СЧЕТ СРЕДСТВ РАЙОННОГО БЮДЖЕТА, ИХ ИСПОЛЬЗОВАНИЯ И ВОЗВРАТА

1. Настоящее Положение о порядке и условиях предоставления бюджетам поселений бюджетных кредитов за счет средств районного бюджета, их использования и возврата (далее - Положение) определяет механизм предоставления бюджетам поселений бюджетных кредитов за счет средств районного бюджета, их использования и возврата и распространяется на сельские поселения Сухобузимского района (далее - поселения).

2. При возникновении необходимости в получении бюджетного кредита уполномоченный орган местного самоуправления поселения направляет в адрес Главы района письменное обращение с просьбой о предоставлении бюджетного кредита с указанием суммы, целевого назначения, срока, на который требуется бюджетный кредит, а также способа обеспечения исполнения обязательств по возврату бюджетного кредита, уплате процентных и иных платежей с приложением подтверждающих документов. Обеспечение исполнения обязательств должно иметь высокую степень ликвидности.

К обращению о предоставлении бюджетного кредита прилагаются [сведения об отдельных показателях](#) исполнения бюджета поселения согласно приложению 1 к настоящему Положению.

3. Бюджетный кредит предоставляется бюджетам поселений для покрытия временного кассового разрыва, возникающего в процессе исполнения местного бюджета, - в случае, если прогнозируемые расходы бюджета поселения, осуществленные в месяце, в котором предполагается выдача бюджетного кредита, превышают доходы бюджета поселения в этом месяце (с учетом источников финансирования дефицита местного бюджета);

Бюджетный кредит предоставляется бюджетам поселений на следующих условиях:

- возвратности;
- на срок до одного года;
- при отсутствии просроченной задолженности по денежным обязательствам перед районным бюджетом, в том числе по средствам, ранее предоставленным на возвратной основе из районного бюджета;

Периодическое печатное издание утверждено 11.05.2016

- с уплатой процентов за пользование бюджетными кредитами в размере в размере 0,1 процента годовых.

- при наличии подписанного соглашения о мерах по повышению эффективности использования бюджетных средств и увеличению поступлений налоговых и неналоговых доходов бюджета, заключенного между Финансовым управлением Администрации Сухобузимского района (далее - Финансовое управление) и уполномоченным органом местного самоуправления поселений.

4. Основаниями для отказа в рассмотрении обращения о предоставлении бюджетного кредита являются:

- несоответствие представленного обращения требованиям, предусмотренным [пунктом 2](#) настоящего Положения;

- отсутствие или предоставление недостоверных сведений, предусмотренных [пунктом 2](#) настоящего Положения;

- наличие просроченной задолженности по денежным обязательствам перед районным бюджетом, в том числе по средствам, ранее предоставленным на возвратной основе из районного бюджета;

- отсутствия подписанного соглашения о мерах по повышению эффективности использования бюджетных средств и увеличению поступлений налоговых и неналоговых доходов бюджета, заключенного между Финансовым управлением и уполномоченным органом местного самоуправления поселений.

5. Обращение о предоставлении бюджетного кредита рассматривается комиссией по рассмотрению обращений сельских поселений Сухобузимского района о предоставлении бюджетных кредитов в течение 15 (пятнадцати) рабочих дней с момента их поступления в Администрацию Сухобузимского района.

6. Решение Комиссии о предоставлении бюджетного кредита либо об отказе в предоставлении бюджетного кредита оформляется протоколом.

7. На основании протокола Комиссии, финансовое управление в течение 5 (пяти) рабочих дней готовит проект постановления администрации Сухобузимского района о предоставлении бюджетного кредита или письменный отказ в предоставлении бюджетного кредита.

8. Бюджетный кредит предоставляется на основании постановления Администрации Сухобузимского района о предоставлении бюджетного кредита и договора о предоставлении бюджетного кредита, заключенного в соответствии с Гражданским [законодательством](#) Российской Федерации с учетом особенностей, установленных Бюджетным [кодексом](#) Российской Федерации и иными нормативными правовыми актами Бюджетного законодательства Российской Федерации, между уполномоченным органом местного самоуправления поселения и Финансовым управлением.

9. Постановлением Администрации Сухобузимского района о предоставлении бюджетного кредита устанавливаются цель расходования бюджетного кредита, сумма и срок предоставления бюджетного кредита.

10. Договор о предоставлении бюджетного кредита, заключаемый в течение 5 (пяти) рабочих дней, следующих за днем вступления в силу постановления Администрации Сухобузимского района о предоставлении бюджетного кредита, должен содержать:

- цели, на которые предоставляется бюджетный кредит;

- сумму предоставляемого бюджетного кредита;

- срок возврата бюджетного кредита;

- размер и порядок уплаты процентов за пользование бюджетным кредитом;

- ответственность сторон за невыполнение условий договора;

11. Бюджетный кредит должен быть возвращен не позднее даты, определенной договором о предоставлении бюджетного кредита. Возврат суммы бюджетного кредита осуществляется путем перечисления денежных средств на счет районного бюджета.

12. В целях осуществления контроля за целевым использованием бюджетного кредита уполномоченный орган местного самоуправления представляет в Финансовое управление в сроки, установленные соответствующим договором о предоставлении бюджетного кредита, или по первому требованию Отчет об использовании средств бюджетного кредита согласно [приложению 2](#) к настоящему Положению.

Приложение N 1
к Положению
о порядке и условиях предоставления
бюджетам поселений бюджетных кредитов
за счет средств районного бюджета,
их использования и возврата

СВЕДЕНИЯ ОБ ОТДЕЛЬНЫХ ПОКАЗАТЕЛЯХ ИСПОЛНЕНИЯ БЮДЖЕТА

(наименование муниципального образования)

на "___" _____ 20__ года

(тыс. рублей)

ПОКАЗАТЕЛИ	Первоначальный план на текущий финансовый год	Уточненный план на текущий финансовый год	Исполнение за ___ месяцев текущего финансового года	Ожидаемое исполнение	
				в период, на который запрашивается финансовая помощь,	погашение бюджетного кредита, ежемесячно

Периодическое печатное издание утверждено 11.05.2016

					помесечно			Итого	
1	ДОХОДЫ (1.1 + 1.2 + 1.3 + 1.4)	0	0	0	0	0	0	0	
1.1	Налоговые и неналоговые доходы бюджета						0		
1.2	Дотации бюджетам поселений на выравнивание бюджетной обеспеченности						0		
1.3	Иные межбюджетные трансферты бюджетам городских и сельских поселений общего характера						0		
1.4	Прочие безвозмездные поступления в бюджеты поселений						0		
2	РАСХОДЫ (2.1 + 2.2 + 2.3 + 2.4 + 2.5)	0	0	0	0	0	0	0	
2.1	Оплата труда с начислениями						0		
2.2	Оплата коммунальных услуг						0		
2.3	Увеличение стоимости основных средств						0		
2.4	ЖКХ, благоустройство						0		
2.5	Прочие расходы						0		
3	ПРОФИЦИТ (со знаком "плюс") ДЕФИЦИТ (со знаком "минус") (1 - 2)	0	0	0	0	0	0	0	
4	Источники финансирования дефицита бюджета (4.1 - 4.2 + 4.3 - 4.4 +	0	0	0	0	0	0	0	

Периодическое печатное издание утверждено 11.05.2016

	4.5)								
	в том числе:								
4.1	Остатки средств бюджета на начало периода (за исключением целевых средств)							0	
4.2	Остатки средств бюджета на конец периода (за исключением целевых средств)							0	
4.3	Получение кредитов							0	
4.4	Погашение кредитов (со знаком "+")							0	
4.5	Прочие								

Руководитель _____

Приложение N 2
к Положению
о порядке и условиям предоставления
бюджетам поселений бюджетных кредитов
за счет средств районного бюджета,
их использования и возврата

Отчет
об использовании средств бюджетного кредита, предоставленного бюджету

_____ (наименование муниципального образования)

Реквизиты договора о предоставлении бюджетного кредита	Цель использования бюджетного кредита	Сумма бюджетного кредита (руб.)	КОСГУ (классификация операций сектора государственного управления, в зависимости от их экономического содержания)	Сумма расходов, произведенных за счет средств бюджетного кредита (руб.)	Реквизиты платежного документа

Руководитель _____
(наименование муниципального (подпись) (расшифровка подписи) образования)

Приложение N 2
к Постановлению
Администрации
Сухобузимского района
от 0.08.2016 г. N 245-п

СОСТАВ КОМИССИИ
ПО РАССМОТРЕНИЮ ОБРАЩЕНИЙ СЕЛЬСКИХ ПОСЕЛЕНИЙ СУХОБУЗИМСКОГО РАЙОНА О ПРЕДОСТАВЛЕНИИ
БЮДЖЕТНЫХ КРЕДИТОВ

Влиско	-	Глава Сухобузимского района, председатель комиссии
Виктор Петрович		
Сошина	-	заместитель главы района по финансово-экономическим вопросам - руководитель финансового управления администрации Сухобузимского района, заместитель председателя
Татьяна Александровна		
Алпацкая	-	ведущий специалист финансового управления администрации Сухобузимского района, секретарь комиссии
Нина Валентиновна		
Фукс	-	начальник бюджетного отдела финансового управления администрации Сухобузимского района
Татьяна Владимировна		

Приложение N 3
к постановлению
Администрации
Сухобузимского района
от 01.08.2016 г. N 245-п

ПОЛОЖЕНИЕ
О КОМИССИИ ПО РАССМОТРЕНИЮ ОБРАЩЕНИЙ СЕЛЬСКИХ ПОСЕЛЕНИЙ СУХОБУЗИМСКОГО РАЙОНА О
ПРЕДОСТАВЛЕНИИ БЮДЖЕТНЫХ КРЕДИТОВ

1. Общие положения

Настоящее Положение регулирует деятельность [Комиссии](#) по рассмотрению обращений сельских поселений Сухобузимского района о предоставлении бюджетных кредитов (далее - Комиссия).

[Комиссия](#) в своей деятельности руководствуется [законодательством](#) Российской Федерации, Красноярского края и муниципальными правовыми актами Сухобузимского района, а также настоящим Положением.

[Комиссия](#) рассматривает обращения сельских поселений Сухобузимского района о предоставлении бюджетного кредита на соблюдение условий установленных Положением о порядке и условиях предоставления бюджетам поселений бюджетных кредитов за счет средств районного бюджета, их использования и возврата, необходимости предоставления бюджетных кредитов.

2. Права Комиссии

[Комиссия](#) для осуществления возложенных на нее задач имеет право:

- взаимодействовать органами государственной власти субъектов Российской Федерации, органами местного самоуправления, а также с предприятиями, учреждениями и организациями;
- запрашивать в установленном порядке материалы по вопросам, относящимся к компетенции Комиссии, у федеральных органов государственной власти, органов государственной власти субъектов Российской Федерации, органов местного самоуправления, а также у предприятий, учреждений и организаций.

Периодическое печатное издание утверждено 11.05.2016

3. Порядок организации деятельности Комиссии

Руководство деятельностью Комиссии осуществляет ее председатель, в его отсутствие - заместитель председателя Комиссии. В период временного отсутствия члена Комиссии его обязанность по участию в работе Комиссии возлагается на лицо, в установленном порядке его замещающее.

Заседания Комиссии проводятся по мере необходимости.

Заседание Комиссии считается правомочным, если на нем присутствует более половины ее состава.

Решения Комиссии принимаются простым большинством голосов присутствующих на заседании членов Комиссии. При равенстве голосов решающим является голос председателя Комиссии.

**АДМИНИСТРАЦИЯ СУХОБУЗИМСКОГО РАЙОНА
КРАСНОЯРСКОГО КРАЯ
ПОСТАНОВЛЕНИЕ**

01.07.2016

с. Сухобузимское

№ 215-п

О внесении изменений в постановление администрации Сухобузимского района от 30.09.2013 № 812-п «Об утверждении муниципальной программы Сухобузимского района «Содействие развитию местного самоуправления» на 2014-2018 годы

В соответствии со статьей 179 Бюджетного кодекса Российской Федерации, постановлением администрации Сухобузимского района от 30.07.2013 № 628-п «Об утверждении Порядка принятия решений о разработке муниципальных программ Сухобузимского района Красноярского края, их формировании и реализации» ПОСТАНОВЛЯЮ:

1. Внести в постановление администрации Сухобузимского района от 30.09.2013 № 812-п «Об утверждении муниципальной программы Сухобузимского района «Содействие развитию местного самоуправления» на 2014-2018 годы» следующие изменения:

1.1. Строку «ресурсное обеспечение программы» приложения к постановлению изложить в следующей редакции:

Ресурсное обеспечение Программы	Объем финансирования Программы составит 11344,0 тыс. рублей. За счет средств районного бюджета, в том числе по годам: в 2014 году – 30 тыс. рублей; в 2015 году – 25 тыс. рублей; в 2016 году – 30 тыс. рублей; в 2017 году – 30 тыс. рублей; в 2018 году – 30 тыс. рублей. За счет средств краевого бюджета в 2014 году – 1000 тыс. рублей, в 2015 году – 3209,1, в 2016-6989,9
---------------------------------	--

1.2. Абзац второй пункта 9 приложения к постановлению дополнить словами: «в 2016 году – 7019,9».

1.3. Строку «Объемы и источники финансирования» Подпрограммы приложения № 4.1 к программе изложить в следующей редакции:

Объемы и источники финансирования Подпрограммы	2661,6 тыс. рублей за счет средств краевого бюджета, в том числе по годам: в 2014 году – 1000,0 тыс. рублей; в 2015 году – 709,1 тыс. рублей. В 2016 году – 952,5 тыс. рублей.
--	---

1.4. Приложение № 2 к подпрограмме 1 изложить согласно приложению № 1 к настоящему постановлению.

Периодическое печатное издание утверждено 11.05.2016

1.5. Строку «Объемы и источники финансирования» Подпрограммы приложения № 4.3 к программе изложить в следующей редакции:

Объемы и источники финансирования Подпрограммы	За счет средств краевого бюджета в 2015 году-2500,0 тыс. рублей, в 2016 году-6037,4 тыс. рублей. 85,0 тыс. рублей за счет средств районного бюджета. В том числе по годам: 2014 год – 15 тыс. рублей; 2015 год 25 тыс. рублей; 2016 год – 15 тыс. рублей; 2017 год – 15 тыс. рублей; 2018 год -15 тыс. рублей.
--	---

1.6. Пункт 2.7. приложения № 4.3. к Программе изложить в следующей редакции: «Источниками финансирования Подпрограммы являются средства районного и краевого бюджета.

Всего на реализацию подпрограммы за счет средств районного бюджета потребуется 85,0 тыс. рублей, в том числе: 15 тыс. рублей - в 2014 году, 25 тыс. рублей – в 2015, году, 15 тыс. рублей – в 2016 году, 15 тыс. рублей – в 2017 году, 15 тыс. рублей – в 2018 году. За счет краевого бюджета в 2015 году -2500,0 тыс. рублей, в 2016 году-6037,4 тыс. рублей».

1.7. Приложение № 2 к подпрограмме 3 изложить в редакции согласно приложению № 2 к настоящему постановлению.

1.8. Приложение № 1 к Программе изложить в редакции согласно приложению № 3 к настоящему постановлению.

1.9. Приложение № 2 к Программе изложить в редакции согласно приложению № 4 к настоящему постановлению.

2. Контроль за исполнением настоящего постановления возложить на

заместителя главы района по финансово-экономическим вопросам Сошину Т.А.

3. Настоящее постановление вступает в силу в день, следующий за днем его официального опубликования.

Глава района

В.П. Влиско

**Перечень мероприятий подпрограммы
«Поддержка муниципальных проектов и мероприятий по благоустройству территорий»**

Наименование подпрограммы, задачи, мероприятий	ГРБС	Код бюджетной классификации				Расходы (тыс. руб.), годы						Ожидаемый результат от реализации подпрограммного мероприятия (в натуральном выражении)
		ГРБС	РзПр	ЦСР	ВР	2014 год	2015 год	2016 год	2017 год	2018 год	Итого на 2014-2018 годы	
Цель. Содействие вовлечению жителей в благоустройство населенных пунктов края												
Задача. Улучшение санитарно-экологической обстановки, внешнего и архитектурного облика населенных пунктов края												
Мероприятия:												
1. Межбюджетные трансферты бюджетам сельских поселений района для реализации проектов по благоустройству территорий поселений	Финансовое управление администрации Сухобузимского района	780	0503	1117741	540	1000,0	709,1	952,5	0	0	2661,6	1. Установка малых архитектурных форм (4 единицы ежегодно); детских игровых комплексов (1 единица ежегодно). 2. Приведение в надлежащее состояние ежегодно: уличного освещения (5 км сетей).
1. Межбюджетные трансферты бюджетам сельских поселений района на реализацию мероприятий по благоустройству поселений и городских округов в связи с достижением наилучших показателей по благоустройству	Финансовое управление администрации Сухобузимского района	780	0503	X	X	0	0	0	0	0	0	Доля граждан, привлеченных к работам по благоустройству, от общего числа граждан, проживающих в муниципальном образовании (5% ежегодно)

**Перечень мероприятий подпрограммы
«Содействие созданию безопасных и комфортных для населения условий функционирования объектов муниципальной собственности»**

Наименование подпрограммы, задачи, мероприятий	ГРБС	Код бюджетной классификации				Расходы (тыс. руб.), годы						Ожидаемый результат от реализации подпрограммного мероприятия (в натуральном выражении)	
		ГРБС	РзПр	ЦСР	ВР	2014 год	2015 год	2016 год	2017 год	2018 год	Итого на 2014-2018 годы		
<p>Цель. Стимулирование муниципальных образований к созданию безопасных и комфортных условий функционирования объектов муниципальной собственности, развитию муниципальных учреждений</p> <p>Задача. Улучшение состояния имущества, находящегося в муниципальной собственности</p>													
Мероприятие:													
1. Предоставление межбюджетных трансфертов бюджетам поселений на осуществление (возмещение) расходов, направленных на создание безопасных и комфортных условий функционирования объектов муниципальной собственности, развитие муниципальных учреждений	Управление образования администрации Сухобузимского района	785	0702	1139816	244	15						15	Ежегодно не менее чем 1 сельское поселение улучшит материально-техническое состояние имущества и/или проведет работы по повышению безопасности и комфортности функционирования ряда муниципальных учреждений и объектов жизнедеятельности.
		785	0701	1137746	243		2130,4	6037,4				8167,8	
		785	0701	1137746	612		369,6					369,6	
		785	0701	1139816	243		21,3					21,3	
		785	0702	1139816	612		3,7					3,7	
		785	0702	1130087460	244			15	15	15		45	

Распределение планируемых расходов за счет средств районного бюджета (бюджета района) по мероприятиям и подпрограммам муниципальной программы

Статус (муниципальная программа, подпрограмма)	Наименование программы, подпрограммы	Наименование ГРБС	Код бюджетной классификации				Расходы (тыс. руб.), годы					
			ГРБС	РзПр	ЦСР	ВР	2014 год	2015 год	2016 год	2017 год	2018 год	Итого на период

Муниципальная программа	«Содействие развитию местного самоуправления» на 2014 - 2018 годы	всего расходные обязательства по программе	X	X	X	X	1030	3234,1	7019,9	30	30	11344,0	
		в том числе по ГРБС:											
		Управление образования администрации Сухобузимского района	785	X	X	X	30	2525	6067,4	30	30	8682,4	
		Администрация Сухобузимского района	781	X	X	X		0				0	
		Финансовое управление	780				1000	709,1	952,5			2661,6	
Подпрограмма 1	Поддержка муниципальных проектов и мероприятий по благоустройству территорий	всего расходные обязательства по подпрограмме		X	X	X	0	0	0	0	0	0	
		в том числе по ГРБС:		X	X	X							
		Финансовое управление	780	X	X	X	1000	709,1	952,5	0	0	2661,6	
				X	X	X							
...													
Подпрограмма 2	Содействие развитию и модернизации и автомобильных дорог местного значения муниципальных образований	всего расходные обязательства					0	0	0	0	0	0	
		в том числе по ГРБС:											
		Финансовое управление	780				0	0	0	0	0	0	
Подпрограмма 3	Содействие созданию безопасных и комфортных условий для населения объектов муниципальной собственности	всего расходные обязательства					15	2525	6052,4	15	15	8622,4	
		в том числе по ГРБС:											
		Управление образования администрации Сухобузимского района	785	0702	1139816	*	15	25	15	15	15	85	
		Управление образования	785	0702	1137746	*		2500,0	6037,4			8537,4	
Подпрограмма 4	Содействие развитию налогового потенциала муниципальных образований	всего расходные обязательства					15	0	15	15	15	60	
		в том числе по ГРБС:											
		Управление образования администрации Сухобузимского района	785	0702	1149829	244	15	0	15	15	15	60	

...													
Подпрограмма 5	Повышение качества оказания муниципальных услуг на базе многофункциональных центров предоставления муниципальных услуг	всего расходные обязательства						0	0	0	0	0	
		в том числе по ГРБС:											
		Администрация Сухобузимского района	781	113	1157 751	24 4			0	0	0	0	0
...													

Приложение № 4 к постановлению администрации района от 01.07.2016 № 215-п

Ресурсное обеспечение и прогнозная оценка расходов на реализацию целей муниципальной программы Сухобузимского района Красноярского края с учетом источников финансирования, в том числе по уровням бюджетной системы

Статус	Наименование муниципальной программы, подпрограммы муниципальной программы	Ответственный исполнитель, соисполнители	Оценка расходов (тыс. руб.), годы					
			2014 год	2015 год	2016 год	2017 год	2018 год	Итого на период
Муниципальная программа	Муниципальная программа Сухобузимского района «Содействие развитию местного самоуправления» на 2014 - 2018 годы	Всего	1030	3234,1	7019,9	30	30	11344
		в том числе:						
		федеральный бюджет						
		краевой бюджет	1000	3209,1	6989,9			11199,0
		районный бюджет	30	25	30	30	30	145
		бюджеты муниципальных образований						
		внебюджетные источники						
Статус	Наименование муниципальной программы, подпрограммы муниципальной программы		Оценка расходов (тыс. руб.), годы					
			2014	2015	2016	2017	2018	Итого на период
Подпрограмма 1	Поддержка муниципальных проектов и мероприятий по благоустройству территорий	Всего	0	0	0	0		0
		в том числе:						
		федеральный бюджет						
		краевой бюджет	1000,0	709,1	952,5			2661,6
		районный бюджет	0	0	0	0	0	0
		бюджеты муниципальных образований						
		внебюджетные источники						
...		юридические лица						
Подпрог	Содействие развитию и	Всего	0	0	0	0	0	0

рамма 2	модернизации автомобильных дорог местного значения муниципальных образований	в том числе:						
		федеральный бюджет						
		краевой бюджет						
		районный бюджет	0	0	0	0	0	0
		бюджеты муниципальных образований						
...		внебюджетные источники						
...		юридические лица						
Подпрограмма 3	Содействие созданию безопасных и комфортных для населения условий функционирования объектов муниципальной собственности	Всего	15	2525	6052,4	15	15	8622,4
		в том числе:						
		федеральный бюджет						
		краевой бюджет		2500	6037,4			8537,4
		районный бюджет	15	25	15	15	15	85
...		бюджеты муниципальных образований						
...		внебюджетные источники						
...		юридические лица						
Подпрограмма 4	Содействие развитию налогового потенциала муниципальных образований	Всего	15	0	15	15	15	60
		в том числе:						
		федеральный бюджет						
		краевой бюджет						
		районный бюджет	15	0	15	15	15	60
...		бюджеты муниципальных образований						
...		внебюджетные источники						
...		юридические лица						
Подпрограмма 5	Повышение качества оказания муниципальных услуг на базе многофункциональных центров предоставления муниципальных услуг	Всего		0				0
		в том числе:						
		федеральный бюджет						
		краевой бюджет		0				0
		районный бюджет						
...		бюджеты муниципальных образований						
...		внебюджетные источники						
...		юридические лица						

АДМИНИСТРАЦИЯ СУХОБУЗИМСКОГО РАЙОНА
КРАСНОЯРСКОГО КРАЯ

ПОСТАНОВЛЕНИЕ

«03» августа 2016 с. Сухобузимское № 251-п

О внесении изменений в постановление администрации Сухобузимского района от 24.05.2016 № 162-п «Об утверждении положения о порядке приема, перевода, отчисления и исключения обучающихся в образовательных организациях Сухобузимского района»

В целях обеспечения реализации п. 1, п. 2 ст. 55, ст. 28, ст. 57, ст. 61 Федерального закона от 29.12.2012 № 273-ФЗ «Об образовании в Российской Федерации» и соблюдения законодательства Российской Федерации в области образования в части приема, перевода, отчисления и исключения обучающихся образовательных организаций ПОСТАНОВЛЯЮ:

1. Внести в постановление администрации Сухобузимского района от 24.05.2016 № 162-п «Об утверждении положения о порядке приема, перевода, отчисления и исключения обучающихся в образовательных организациях Сухобузимского района» следующие изменения:

- пункт 2.7. раздела 2 исключить;
- пункт 2.8. раздела 2 исключить;
- пункт 2.9. раздела 2 исключить;
- пункт 2.15 раздела 2 исключить;
- пункт 2.16. раздела 2 исключить;
- пункт 2.17. раздела 2 исключить;
- пункт 2.18. раздела 2 исключить;
- пункт 2.19 раздела 2 исключить;
- пункт 2.22.раздела 2 исключить;
- пункт 2.23. раздела 2 исключить;
- подпункт 3.1.4 пункта 3.1. раздела 3 исключить;
- подпункт 3.1.5, пункта 3.1. раздела 3 исключить;
- подпункт 3.1.6 пункта 3.1. раздела 3 исключить;
- подпункт 3.1.7, пункта 3.1. раздела 3 исключить;
- подпункт 3.1.8 пункта 3.1. раздела 3 исключить;
- подпункт 3.1.9, пункта 3.1. раздела 3 исключить;
- подпункт 3.1.10 пункта 3.1. раздела 3 исключить;
- подпункт 3.4.3, пункта 3.4. раздела 3 исключить;
- подпункт 3.4.5 пункта 3.4. раздела 3 исключить;
- подпункт 3.5.5, пункта 3.5. раздела 3 исключить;

2. Контроль за выполнением настоящего постановления возложить на заместителя главы района по социальным вопросам Н.А. Ахмадееву.

3. Настоящее постановление вступает в силу в день, следующий за днем его официального опубликования.

Глава района В.П. Влиско

АДМИНИСТРАЦИЯ СУХОБУЗИМСКОГО РАЙОНА
КРАСНОЯРСКОГО КРАЯ

ПОСТАНОВЛЕНИЕ

09.08.2016 с. Сухобузимское № 255-п

О внесении изменений в Постановление администрации Сухобузимского района от 18.03.2014 № 190-п «Об утверждении Положения об Управлении образования администрации Сухобузимского района»

В соответствии с пунктом 4 части 1 статьи 9 Федерального закона от 29.12.2012 № 273-ФЗ «Об образовании в Российской Федерации», пункта 1 статьи 42 Устава Сухобузимского района,

ПОСТАНОВЛЯЮ:

1. Внести в Постановление администрации Сухобузимского района от 18.03..2014 № 190-п «Об утверждении Положения об Управлении образования администрации Сухобузимского района» следующие изменения:

- пункт 2.4. раздела II приложения дополнить абзацем 3 следующего содержания:
«- издание муниципальных правовых актов нормативного характера в сфере образования.»

3. Контроль за выполнением настоящего постановления возложить на заместителя главы района по социальным вопросам Н.А. Ахмадееву.

4. Настоящее постановление вступает в силу в день, следующий за днем его официального опубликования.

Глава района В.П. Влиско

АДМИНИСТРАЦИЯ СУХОБУЗИМСКОГО РАЙОНА
КРАСНОЯРСКОГО КРАЯ

ПОСТАНОВЛЕНИЕ

16 августа 2016

с. Сухобузимское

№ 266-п

Об утверждении Методики прогнозирования налоговых и неналоговых доходов бюджета Сухобузимского района на 2017-2019 годы

В целях повышения эффективности управления финансами на муниципальном уровне и повышения объективности прогнозирования доходов бюджета Сухобузимского района на очередной финансовый год и на плановый период, руководствуясь Уставом Сухобузимского района, ПОСТАНОВЛЯЮ:

1. Утвердить Методику прогнозирования налоговых и неналоговых доходов бюджета Сухобузимского района согласно приложению №1.
2. Контроль за исполнением настоящего постановления возложить на заместителя главы Сухобузимского района по финансово-экономическим вопросам Т.А. Сошину.
3. Постановление вступает в силу в день, следующий за днем его официального опубликования.

Глава района

В.П. Влиско

Приложение N 1
к Постановлению
Администрации
Сухобузимского района
От 16.08.2016 N 266-п

МЕТОДИКА
ПРОГНОЗИРОВАНИЯ НАЛОГОВЫХ И НЕНАЛОГОВЫХ ДОХОДОВ БЮДЖЕТА СУХОБУЗИМСКОГО РАЙОНА

1. ОБЩИЕ ПОЛОЖЕНИЯ

Настоящая Методика разработана в целях обеспечения прогнозирования налоговых и неналоговых доходов.

Прогнозирование налоговых и неналоговых доходов бюджета Сухобузимского района (далее - прогнозирование доходов) осуществляется исходя из действующего на момент составления бюджета налогового и бюджетного законодательства.

Основой прогнозирования доходов являются:

- а) показатели прогнозов социально-экономического развития Сухобузимского района на очередной год и на плановый период;
- б) ожидаемый объем поступления налогов в текущем финансовом году;
- в) индексы-дефляторы изменения макроэкономических показателей по прогнозу социально-экономического развития Красноярского края на очередной финансовый год и на плановый период;
- г) данные о поступлении налогов за год, предшествующий текущему финансовому году, и за отчетный период текущего финансового года;
- д) данные о недоимке по налогам на последнюю отчетную дату;
- е) данные о предоставлении налоговых льгот за год, предшествующий текущему финансовому году;
- ж) данные налоговой отчетности о налогооблагаемой базе на последнюю отчетную дату;
- з) сведения, необходимые для составления проекта бюджета Сухобузимского района, представленные главными администраторами доходов бюджета района.

Прогнозирование доходов бюджета Сухобузимского района осуществляется в порядке, установленном настоящим Постановлением, отдельно по каждому виду доходов.

2. ПРОГНОЗИРОВАНИЕ НАЛОГОВЫХ ДОХОДОВ

2.1. Налог на прибыль организаций

Для расчета налога на прибыль организаций используются:

1. Отчет УФНС по форме N 5-ПМ "О налоговой базе и структуре начислений по налогу на прибыль организаций, зачисляемому в бюджет субъекта РФ" за отчетный год;
 2. Отчетные данные УФНС по району по видам экономической деятельности, предоставляемые в соответствии с Приказом N 65н;
 3. Основные показатели прогноза социально-экономического развития Сухобузимского района.
- Расчет прогнозных поступлений налога на прибыль организаций производится по следующей формуле:

$$П = НБ \times Ст \times Ксоб. \times Кнорм + З,$$
 где:

П - прогнозируемая сумма налога, поступающая в бюджет муниципального района в прогнозируемом году;

НБ - налоговая база;

Ст - ставка налога;

Ксоб. - коэффициент собираемости;

Кнор - норматив отчислений в бюджет.

2.2. Налог на доходы физических лиц

Для расчета налога на доходы физических лиц используются:

1. Отчет УФНС по форме N 5-НДФЛ "О налоговой базе и структуре начислений по налогу на доходы физических лиц" за отчетный год;

2. Прогноз социально-экономического развития Сухобузимского района (годовой фонд оплаты труда, численность населения, занятого в экономике, и т.д.).

Расчет прогнозных поступлений налога на доходы физических лиц производится по следующей формуле:

1. НДФЛ = НДФЛ + Д, где:

НДФЛ - прогноз поступления налога на доходы физических лиц;

Д - дополнительные (выпадающие) доходы в связи с изменением налогового и (или) бюджетного законодательства.

$$2. \text{НДФЛ} = [(\text{ФОТ} - \text{НВ} \times i) \times \text{НС}] \times \text{Норм},$$

ндфл 1

НДФЛ - прогноз поступлений налога на доходы физических лиц с доходов, облагаемых по ставке 13%, установленной пунктом 1 статьи 224 части второй Налогового кодекса Российской Федерации;

ФОТ - прогноз фонда оплаты труда;

НВ - налоговые вычеты (необлагаемый фонд оплаты труда) в соответствии с действующим законодательством;

ОПН - ожидаемое поступление налога за текущий год;

i - индекс роста фонда оплаты труда работников крупных и средних

ндфл

предприятий и организаций в соответствии с прогнозом

социально-экономического развития Сухобузимского района;

НС - ставка налога (в процентах), установленная пунктом 1 статьи 224

1

части второй Налогового кодекса Российской Федерации;

Норм - норматив отчислений (в процентах) от налога на доходы физических лиц, подлежащий зачислению в районный бюджет.

2.3. Единый налог на вмененный доход

При расчете прогноза поступлений ЕНВД учитываются данные о налоговой базе, сумме исчисленного налога и сумме налога, подлежащего уплате в районный бюджет, ожидаемое поступление текущего финансового года, а также макроэкономические показатели (индекс потребительских цен на товары, работы, услуги).

Расчет прогнозных поступлений ЕНВД можно рассчитать двумя способами.

Вариант первый:

Пенвд = ЕНВДож x К1 +/- Д, где:

Пенвд - сумма налога, планируемая к поступлению в бюджет района в очередном финансовом году;

ЕНВДож - ожидаемые поступления налога в бюджет района в текущем финансовом году;

К1 - коэффициент, характеризующий динамику макроэкономических показателей в очередном финансовом году по сравнению с текущим годом;

Д - дополнительные или выпадающие доходы бюджета района по налогу в очередном финансовом году, связанные с изменениями налогового и бюджетного законодательства, динамикой недоимки или другими причинами.

Вариант второй:

Пенвд = Н x Ко x Кп, где:

ЕНВД - сумма налога, планируемая к поступлению в бюджет района в очередном финансовом году;

Н - начисленная сумма налога в отчетном году согласно отчету по 5-ЕНВД;

Ко - коэффициент, который определяется отношением фактических поступлений за определенный период текущего года к фактическим поступлениям аналогичного периода отчетного года;

Кп - коэффициент, характеризующий динамику макроэкономических показателей в прогнозируемом году по сравнению с текущим годом.

2.4. Единый сельскохозяйственный налог

Сумма единого сельскохозяйственного налога прогнозируется в соответствии с главой 26.1 "Система налогообложения для сельскохозяйственных товаропроизводителей (единый сельскохозяйственный налог)" Налогового кодекса Российской Федерации на основе отчетных данных о фактических поступлениях налога в отчетном году, используемых для расчета ожидаемых поступлений в текущем году, и приводимых к условиям прогнозируемого года.

Прогнозная сумма единого сельскохозяйственного налога определяется методом прямого счета, который осуществляется исходя из налоговой базы, на основании данных налоговой отчетности о налоговой базе и структуре начислений по единому сельскохозяйственному налогу (форма N 5-ЕСХН) за отчетный период, установленной налоговой ставки по следующей формуле:

$$П = НБ \times Ст \times Ксоб. \times Кнор + З, \text{ где:}$$

П - прогнозируемая сумма налога, поступающая в бюджет Сухобузимского района в прогнозируемом году;

НБ - налоговая база;

Ст - ставка налога;

Ксоб. - коэффициент собираемости;

Кнор - норматив отчислений в районный бюджет;

З - задолженность, возникшая за налоговые периоды до 1 января текущего года.

2.5 Налог, взимаемый в связи с применением патентной системы налогообложения

Сумма налога, взимаемого в связи с применением патентной системы налогообложения, прогнозируемая к поступлению в бюджет Сухобузимского района в планируемом периоде, определяется на основании прогноза поступлений доходов в бюджет района, представляемого Межрайонной инспекцией Федеральной налоговой службы №17 по Красноярскому краю

2.6 Государственная пошлина

Прогнозирование поступлений в бюджет государственной пошлины (в разрезе видов госпошлины) осуществляется исходя из ожидаемого поступления государственной пошлины за текущий год и показателей, характеризующих увеличение (уменьшение) количества регистрационных действий на очередной финансовый год и (или) размеров государственной пошлины, установленных главой 25.3 Налогового кодекса Российской Федерации.

Прогнозируемый объем поступления государственной пошлины в бюджет Сухобузимского района рассчитывается по формуле:

$$Пгос. = Отек. * К +/- Д, \text{ где:}$$

Пгос. – сумма государственной пошлины, прогнозируемая к поступлению в бюджет Сухобузимского района;

Отек. – ожидаемое поступление государственной пошлины в бюджет Сухобузимского района в текущем финансовом году;

К – коэффициент, характеризующий динамику поступлений государственной пошлины в текущем году по сравнению с отчетным годом;

Д – дополнительные (+) или выпадающие (-) доходы местного бюджета по государственной пошлине в прогнозируемом году, связанные с изменениями налогового и бюджетного законодательства

3. ПРОГНОЗИРОВАНИЕ НЕНАЛОГОВЫХ ДОХОДОВ

Прогноз неналоговых доходов бюджета Сухобузимского района на очередной финансовый год и на плановый период рассчитывается главными администраторами доходов бюджета района с учетом динамики поступлений соответствующих доходов.

3.1. Доходы, получаемые в виде арендной платы за земельные участки, государственная собственность на которые не разграничена и которые расположены в границах поселений, а также средства от продажи права на заключение договоров аренды указанных земельных участков

Прогнозные поступления арендной платы за землю в районный бюджет рассчитываются по следующей формуле:

$$N = Нп + Вп, \text{ где:}$$

N - прогноз поступления арендной платы за землю в бюджет Сухобузимского района;

Нп - сумма начисленных платежей по арендной плате за землю в бюджет Сухобузимского района;

Вп - оценка выпадающих (дополнительных) доходов от сдачи в аренду земли муниципального образования в связи с выбытием (приобретением) объектов аренды (продажа (передача) земельных участков, заключение дополнительных договоров, изменение видов целевого использования и др.).

3.2. Доходы, получаемые в виде арендной платы за земельные участки, а также средства от продажи права на заключение договоров аренды за земли, находящиеся в собственности района

Прогнозные поступления арендной платы за землю в бюджет района рассчитываются по следующей формуле:

$$N = Нп + Вп, \text{ где:}$$

N - прогноз поступления арендной платы за землю в бюджет района;

Нп - сумма начисленных платежей по арендной плате за землю в бюджет района;

Вп - оценка выпадающих (дополнительных) доходов от сдачи в аренду земли муниципального образования в связи с выбытием (приобретением) объектов аренды (продажа (передача) земельных участков, заключение дополнительных договоров, изменение видов целевого использования и др.).

3.3. Поступления от использования имущества, находящегося в собственности района

Прогнозные показатели доходов районного бюджета от сдачи в аренду имущества, находящегося в собственности района, рассчитываются по формуле:

$$N = Нп + Вп, \text{ где:}$$

N - прогноз поступления доходов от сдачи в аренду имущества в бюджет района;

Нп - сумма начисленных платежей по арендной плате за имущество в районный бюджет;

Вп - оценка выпадающих (дополнительных) доходов от сдачи в аренду имущества Сухобузимского района в связи с выбытием (приобретением) объектов недвижимости (продажа (передача) имущества, заключение дополнительных договоров, изменение видов целевого использования и др.).

3.4. Плата за негативное воздействие на окружающую среду

Общий прогноз поступлений платы за негативное воздействие на окружающую среду рассчитывается исходя из суммы ожидаемых платежей в текущем финансовом году за вычетом сумм поступлений, носящих разовый характер (сверхлимитная плата, начисленная в текущем финансовом году в связи с неполучением природопользователями разрешений на выбросы (сбросы) загрязняющих веществ, лимитов на размещение отходов производства и потребления, задолженность прошлых лет, поступившая в первом полугодии текущего года), с учетом дополнительных (или выпадающих) доходов бюджета района в очередном финансовом году, связанных с планируемым изменением количества плательщиков, видов негативного воздействия на окружающую среду и иными причинами, с применением коэффициента индексации ставок и учетом прогноза поступлений на очередной финансовый год в виде погашения задолженности прошлых лет, с учетом норматива ее зачисления в бюджет района, установленного Бюджетным кодексом Российской Федерации.

3.5. Доходы от оказания платных услуг (работ) и компенсации затрат государства.

3.5.1 Планирование поступлений доходов от оказания платных услуг (работ) и компенсации затрат районного бюджета осуществляется на основании:

действующих порядков установления и исчисления доходов от оказания платных услуг (работ) и компенсации затрат районного бюджета и созданных им учреждений (за исключением бюджетных и автономных учреждений);

информации главных администраторов доходов бюджета по прогнозу данных поступлений.

Расчет прогноза поступлений доходов от оказания платных услуг (работ) и компенсации затрат производится соответствующими главными администраторами доходов бюджета исходя из объемов ожидаемых платежей в текущем финансовом году за вычетом поступлений, носящих разовый характер, с учетом дополнительных (или выпадающих) доходов бюджета в очередном финансовом году, связанных с прогнозируемым изменением объема оказываемых услуг, изменением типа учреждений, изменением порядков установления и исчисления данных доходов, установленных нормативными правовыми актами, и иными причинами.

3.5.2 Доходы, поступающие в порядке возмещения расходов, понесенных в связи с эксплуатацией имущества Сухобузимского района

Прогноз доходов, поступающих в порядке возмещения расходов, понесенных в связи с эксплуатацией имущества Сухобузимского района, на очередной финансовый год, первый год планового периода и второй год планового периода определяется главным администратором доходов бюджета на основе договоров, заключенных на 1 число месяца составления прогноза.

3.6. Доходы от реализации имущества, находящегося в собственности муниципальных районов (за исключением имущества

муниципальных бюджетных и автономных учреждений, а также имущества муниципальных унитарных предприятий, в том числе казенных);

Прогноз доходов от продажи материальных и нематериальных активов производится в соответствии с прогнозной Программой приватизации муниципального имущества Сухобузимского района утвержденной решением районного Совета депутатов Сухобузимского района.

3.7. Доходы от продажи земельных участков.

Прогноз доходов от продажи земельных участков на очередной финансовый год, первый год планового периода и второй год планового периода определяется главным администратором доходов бюджета (КУМИ).

Главный администратор доходов бюджета вправе при планировании учесть риски, связанные с отсутствием спроса на имущество.

3.8. Штрафы, санкции, возмещение ущерба.

Прогноз доходов от штрафов, санкций, возмещения ущерба на очередной финансовый год, первый год планового периода и второй год планового периода определяется главным администратором доходов бюджета. Прогноз доходов осуществляется исходя из фактических поступлений за предшествующие периоды, ожидаемого поступления платежей за текущий финансовый год, а также с учетом прогнозируемых изменений величины поступлений в очередном финансовом году и плановом периоде в результате изменения законодательства.

Сумма штрафов, прогнозируемая к поступлению в бюджет Сухобузимского района рассчитывается по формуле:

$Пштр. = Отек. * K +/- Д$, где:

Пштр. – сумма штрафов, прогнозируемая к поступлению в бюджет Сухобузимского района;

Отек. – ожидаемое поступление штрафов в бюджет Сухобузимского района в текущем финансовом году;

K – коэффициент, характеризующий динамику поступлений штрафов в текущем году по сравнению с отчетным годом;

Д – дополнительные (+) или выпадающие (-) доходы бюджета по штрафам в прогнозируемом году, связанные с изменениями бюджетного законодательства и иных факторов, оказывающих влияние на изменение суммы штрафов.

3.9. Прочие неналоговые доходы.

Прогноз прочих неналоговых доходов, на очередной финансовый год, первый год планового периода и второй год планового периода определяется главным администратором доходов бюджета.

Неналоговые доходы, не имеющие постоянного характера поступлений и установленных ставок, рассчитываются в соответствии с действующими правовыми актами Российской Федерации, муниципальными правовыми актами с учетом фактического их начисления (поступления) за отчетный финансовый год и предполагаемого начисления (поступления) в текущем финансовом году.

ОБЩЕСТВО С ОГРАНИЧЕННОЙ ОТВЕТСТВЕННОСТЬЮ
«СИБИРСКАЯ ГЕОКАДАСТРОВАЯ КОМПАНИЯ»

**СТРОИТЕЛЬСТВО ЛЭП-0,4 КВ ДЛЯ
ЭЛЕКТРОСНАБЖЕНИЯ ЖИЛОГО ДОМА ПО АДРЕСУ:
С. СУХОБУЗИМСКОЕ, УЛ. ОКТЯБРЬСКАЯ, 7А**

ДОКУМЕНТАЦИЯ ПО ПЛАНИРОВКЕ ТЕРРИТОРИИ ОБЪЕКТА

Основная (утверждаемая) часть проекта планировки территории

Том 1

2016

1	1
2	2
3	3
4	4
5	5
6	6
7	7
8	8
9	9
10	10
11	11
12	12
13	13
14	14
15	15
16	16
17	17
18	18
19	19
20	20
21	21
22	22
23	23
24	24
25	25
26	26
27	27
28	28
29	29
30	30
31	31
32	32
33	33
34	34
35	35
36	36
37	37
38	38
39	39
40	40
41	41
42	42
43	43
44	44
45	45
46	46
47	47
48	48
49	49
50	50
51	51
52	52
53	53
54	54
55	55
56	56
57	57
58	58
59	59
60	60
61	61
62	62
63	63
64	64
65	65
66	66
67	67
68	68
69	69
70	70
71	71
72	72
73	73
74	74
75	75
76	76
77	77
78	78
79	79
80	80
81	81
82	82
83	83
84	84
85	85
86	86
87	87
88	88
89	89
90	90
91	91
92	92
93	93
94	94
95	95
96	96
97	97
98	98
99	99
100	100

ОБЩЕСТВО С ОГРАНИЧЕННОЙ ОТВЕТСТВЕННОСТЬЮ
«СИБИРСКАЯ ГЕОКАДАСТРОВАЯ КОМПАНИЯ»

Заказчик – ООО «КИЦ»

**СТРОИТЕЛЬСТВО ЛЭП-0,4 КВ ДЛЯ
ЭЛЕКТРОСНАБЖЕНИЯ ЖИЛОГО ДОМА ПО АДРЕСУ:
С. СУХОБУЗИМСКОЕ, УЛ. ОКТЯБРЬСКАЯ, 7А**

ДОКУМЕНТАЦИЯ ПО ПЛАНИРОВКЕ ТЕРРИТОРИИ ОБЪЕКТА

Основная (утверждаемая) часть проекта планировки территории

ЕЕС-35.ПП15-335.П.00.00-ППТ.1

Том 1

Директор

Нач. отдела



И.А. Немченко

Н.М. Прусак

Изм.	№ док.	Подп.	Дата

2016

						2		
Содержание								
1.	Исходно-разрешительная документация для выполнения работ					4		
2.	Сведения об основных положениях документов территориального планирования муниципального образования					5		
3.	Сведения о местоположении объекта местного значения на территории					7		
3.1.	Характеристики развития систем инженерно-технического обеспечения территории							
3.2.	Характеристики развития системы транспортного обслуживания территории.					7		
4.	Красные линии					8		
5.	Технические параметры объекта местного значения							
ТЕКСТОВЫЕ ПРИЛОЖЕНИЯ								
ГРАФИЧЕСКАЯ ЧАСТЬ								
						ЕЕС-35.ПП15-335.П.00.00-ПШТ.1-С		
Изм.	Кол.уч.	Лист.	№ док.	Подп.	Дата			
Разраб.		Прусак		<i>[подпись]</i>	07.16	Стадия	Лист	Листов
Проверил		Немченко		<i>[подпись]</i>	07.16	П		1
Н.контроль		Немченко		<i>[подпись]</i>	07.16	ООО «СибГК»		
						Содержание		

Номер раздела	Обозначение	Наименование	Примечание
		Основная часть проекта планировки территории с проектом межевания, подлежащая утверждению	3
1	ЕЕС-35.ПП15-335.П.00.00-ППТ.1	Положение о размещении объекта регионального значения	
		Материалы по обоснованию проекта планировки территории для размещения объекта регионального значения	
2	ЕЕС-35.ПП15-335.П.00.00-ППТ.2	Описание и обоснование положений, касающихся строительства объекта регионального значения, основных параметров, описание инженерно-технического обеспечения, зон с особыми условиями использования территории. Описание и обоснование положений, касающихся защиты территории от чрезвычайных ситуаций природного и техногенного характера, проведения мероприятий по гражданской обороне и обеспечению пожарной безопасности.	
3	ЕЕС-35.ПП15-335.П.00.00-ПМТ.3	Проект межевания территории	
		Проект межевания территории содержит информацию о разрешенном использовании земельного участка, требованиях к назначению, параметрам и размещению объекта капитального строительства.	
		Материалы ППТ и МТ, передаваемые Заказчику на электронных носителях	
		Диск 1 Материалы проекта в электронном виде – комплект текстовых материалов в формате Microsoft Word (.doc) и .pdf и графических материалов в форматах .dwg и .jpg	
ЕЕС-35.ПП15-335.П.00.00-ППТ-МТ-СП			
Изм.	Кол.уч.	Лист. № док.	Подп.
Дата			
Разраб.	Прусак		07.16
Проверил	Немченко		07.16
Н.контроль	Немченко		07.16
Состав документации по планировке территории			
Стадия		Лист	Листов
П			1
ООО «СибГК»			

4					
1. ИСХОДНО-РАЗРЕШИТЕЛЬНАЯ ДОКУМЕНТАЦИЯ ДЛЯ ВЫПОЛНЕНИЯ РАБОТ					
<p>1. Распоряжение о подготовке документации по планировке территории.</p> <p>2. Задание на подготовку документации по планировке территории объекта: «Строительство ЛЭП-0,4 кВ для электроснабжения жилого дома по адресу: с. Сухобузимское, ул. Октябрьская, 7А».</p> <p>3. Технические отчеты результатов инженерно-геодезических, инженерно-геологических, гидрометеорологических, инженерно-экологических изысканий ООО «Прогресс-Гео».</p> <p>4. Правила землепользования и застройки с. Сухобузимское.</p> <p>5. Генеральный план с. Сухобузимское Сухобузимского района Красноярского края.</p> <p>6. Кадастровые планы соответствующих территории и кадастровые выписки земельных участков в районе проектирования.</p>					
ЕЕС-35.ПП15-335.П.00.00-ППТ.1.ПЗ					
Изм.	Кол.уч	Лист	№ док.	Подп.	Дата
Разраб.		Прусак		<i>[Подпись]</i>	07.16
Проверил		Немченко		<i>[Подпись]</i>	07.16
Н.контроль		Немченко		<i>[Подпись]</i>	07.16
Пояснительная записка					
			Стадия	Лист	Листов
			П	1	7
ООО «СибГК»					

						5
<p align="center">2. СВЕДЕНИЯ ОБ ОСНОВНЫХ ПОЛОЖЕНИЯХ ДОКУМЕНТОВ ТЕРРИТОРИАЛЬНОГО ПЛАНИРОВАНИЯ МУНИЦИПАЛЬНОГО ОБРАЗОВАНИЯ</p> <p>Территориальные ресурсы села ограничены отсутствием свободных территорий, благоприятных для жилищного строительства. Исходя из сложившейся ситуации, необходимо максимально эффективно использовать существующую застройку, а так же обеспечить создание комфортных условий проживания населения.</p> <p>Для территории, на которой расположен линейный объект местного значения, разработаны и утверждены Правила землепользования и застройки с. Сухобузимское.</p> <p>Согласно документам территориального планирования участок строительства расположен в Зонах автомобильного транспорта.</p> <p>ИТ-1 - Зоны автомобильного транспорта предусматривают размещение линейных объектов, при условии соответствия требованиям законодательства о безопасности движения.</p> <p>1. Зоны автомобильного транспорта включают в себя участки территории села, предназначенные для размещения объектов автомобильного транспорта и установления санитарно-защитных зон и санитарных разрывов таких объектов, установления полос отвода автомобильных дорог, а также размещения объектов придорожного сервиса, объектов благоустройства, при условии соответствия требованиям законодательства о безопасности движения.</p> <p>В зонах автомобильного транспорта допускается размещение иных линейных объектов, объектов благоустройства и рекламы в случаях, предусмотренных настоящей статьей, при условии соответствия требованиям эксплуатации и законодательству о безопасности движения.</p> <p>2. Основные виды разрешенного использования:</p> <p>1) размещение автомобильных дорог, их конструктивных элементов, дорожных сооружений при условии соответствия требованиям законодательства о безопасности движения;</p> <p>2) размещение остановочных пунктов, автостанций, при условии соответствия требованиям законодательства о безопасности движения;</p> <p>3) размещение иных объектов дорожного хозяйства, необходимых для эксплуатации, содержания, строительства, реконструкции, ремонта, развития объектов автомобильного транспорта при условии соответствия требованиям законодательства о безопасности движения.</p> <p>3. Вспомогательные виды разрешенного использования:</p> <p>1) размещение остановочных площадок при условии соответствия требованиям законодательства о безопасности движения;</p> <p>2) размещение площадок для отстоя и разворота общественного транспорта при условии соответствия требованиям законодательства о безопасности движения;</p> <p>3) размещение необходимых диспетчерских пунктов (милиция, ГАИ, дорожная инспекция) при условии соответствия требованиям законодательства о безопасности движения;</p> <p>4) размещение открытых площадок для временной парковки автотранспорта при условии соответствия требованиям законодательства о безопасности движения;</p>						
						Лист
ЕЕС-35.ПП15-335.П.00.00-ППТ.1.ПЗ						2
Изм.	Кол.уч	Лист.	№ док.	Подп.	Дата	

Безопасности... соответствия требованиям законодательства о безопасности движения.

						6
<p>5) размещение линейных объектов, за исключением объектов, указанных в части 2 настоящей статьи, при условии соответствия требованиям законодательства о безопасности движения;</p> <p>4. Условно разрешенные виды использования:</p> <p>1) размещение автозаправочных станций при условии соответствия требованиям законодательства о безопасности движения;</p> <p>2) размещение объектов по техническому обслуживанию автомобилей (гаражи) при условии соответствия требованиям законодательства о безопасности движения;</p> <p>3) размещение автомобильных моек при условии соответствия площадей зоне, возможности размещения, требованиям законодательства о безопасности движения;</p> <p>4) размещение объектов автомобильного транспорта (остановки) и иного дорожного сервиса, за исключением объектов, указанных в частях 2, 3 настоящей статьи, а также в настоящей части, при условии соответствия требованиям законодательства о безопасности движения.</p>						
						Лист
						3
Изм.	Кол.уч	Лист.	№ док.	Подп.	Дата	ЕЕС-35.ПП15-335.П.00.00-ППТ.1.ПЗ

						7
3. СВЕДЕНИЯ О МЕСТОПОЛОЖЕНИИ ОБЪЕКТА МЕСТНОГО ЗНАЧЕНИЯ НА ТЕРРИТОРИИ						
<p>В административном отношении участок строительства расположен на территории муниципального образования село Сухобузимское Красноярского края по ул. Октябрьская, 7А. Строительство линии электроснабжения жилого дома по ул. Октябрьская, 7А представлено надземной питающей линией. Точкой подключения является существующая опора №2-3-1 ф. №53-3 от ТП 53-3-19.</p>						
3.1 Характеристики развития систем инженерно-технического обеспечения территории						
<p>Инженерно-техническое обеспечение прилегающих территорий обеспечивается существующими и перспективными инженерными сетями и сооружениями.</p> <p>Источниками электроснабжения проектируемых потребителей являются трансформаторная подстанция №53-3-19 в рамках исполнения договоров об осуществлении технологического присоединения к электрическим сетям.</p>						
3.2 Характеристики развития системы транспортного обслуживания территории						
<p>Транспортное обслуживание территории осуществляется согласно существующей сети автомобильных дорог.</p> <p>Работы необходимые для обслуживания электрических сетей выполняются в границах охранной зоны, согласно Постановлению Правительства РФ от 24 февраля 2009 г. №160 «О порядке установления охранных зон объектов электросетевого хозяйства и особых условий использования земельных участков, расположенных в границах таких зон».</p>						
						Лист
						4
Изм.	Кол.уч	Лист.	№ док.	Подп.	Дата	ЕЕС-35.ПП15-335.П.00.00-ППТ.1.ПЗ

4. КРАСНЫЕ ЛИНИИ

В соответствии со статьей 42 Градостроительного кодекса Российской Федерации в составе основной части проекта планировки, которая подлежит утверждению, входит чертеж планировки, на котором отображаются красные линии.

Красные линии - линии, которые обозначают существующие, планируемые (изменяемые, вновь образуемые) границы территорий общего пользования, границы земельных участков, на которых расположены линии электропередачи, линии связи (в том числе линейно-кабельные сооружения), трубопроводы, автомобильные дороги, железнодорожные линии и другие подобные сооружения (в ред. Федерального закона от 31.12.2005 N 210-ФЗ).

На проектируемом участке красные линии устанавливаются по границам зоны строительства.

Красные линии закреплены в МСК 167.

Таблица 1 - Каталог координат конечных и поворотных точек красных линий

Номер точки	Координата X	Координата Y
1	685694.29	123334.03
2	685695.50	123341.27
3	685695.47	123342.06
4	685687.90	123343.55
5	685688.30	123338.30
6	685687.59	123335.98
1	685694.29	123334.03

Таблица 2 - Каталог координат конечных и поворотных точек красных линий

Номер точки	Координата X	Координата Y
1	685695.47	123342.07
2	685694.98	123354.31
3	685638.08	123383.04
4	685637.77	123392.78
5	685631.19	123394.75
6	685631.33	123377.04
7	685687.47	123349.30
8	685687.90	123343.56
1	685695.47	123342.07

						Лист
						5
Изм.	Кол.уч	Лист.	№ док.	Подп.	Дата	

ЕЕС-35.ПП15-335.П.00.00-ППТ.1.ПЗ

9					
5. ТЕХНИЧЕСКИЕ ПАРАМЕТРЫ ОБЪЕКТА МЕСТНОГО ЗНАЧЕНИЯ					
Основные технико-экономические показатели:					
Точкой подключения является существующая опора №2-3-1 ф. №53-3 от ТП 53-3-					
19.	Класс напряжения: 0,4 кВ.				
	Категория потребителей по надежности эл. снабжения: III.				
	Расчетная мощность подключаемых потребителей, составляет 15 кВт.				
	Длина проектируемой воздушной линии электропередач 0,4 кВ (ВЛИ-0,4 кВ) - 80 м.				
Исполнитель	Проверен	Утвержден			
					Лист
ЕЕС-35.ПП15-335.П.00.00-ППТ.1.ПЗ					6
Изм.	Кол.уч	Лист.	№ док.	Подп.	Дата

10

ТЕКСТОВЫЕ ПРИЛОЖЕНИЯ

Изм.	Кол.уч	Лист.	№ док.	Подп.	Дата

ЕЕС-35.ПП15-335.П.00.00-ППТ.1.ПЗ						Лист
						7

ОБЩЕСТВО С ОГРАНИЧЕННОЙ ОТВЕТСТВЕННОСТЬЮ
«СИБИРСКАЯ ГЕОКАДАСТРОВАЯ КОМПАНИЯ»

**СТРОИТЕЛЬСТВО ЛЭП-0,4 КВ ДЛЯ
ЭЛЕКТРОСНАБЖЕНИЯ ЖИЛОГО ДОМА ПО АДРЕСУ:
С. СУХОБУЗИМСКОЕ, УЛ. ОКТЯБРЬСКАЯ, 7А**

ДОКУМЕНТАЦИЯ ПО ПЛАНИРОВКЕ ТЕРРИТОРИИ ОБЪЕКТА

Материалы по обоснованию проекта планировки территории

Том 2

2016

Итого	1
Листы	1
Копии	1
Всего	1

**ОБЩЕСТВО С ОГРАНИЧЕННОЙ ОТВЕТСТВЕННОСТЬЮ
«СИБИРСКАЯ ГЕОКАДАСТРОВАЯ КОМПАНИЯ»**

Заказчик – ООО «КИЦ»

**СТРОИТЕЛЬСТВО ЛЭП-0,4 КВ ДЛЯ
ЭЛЕКТРОСНАБЖЕНИЯ ЖИЛОГО ДОМА ПО АДРЕСУ:
С. СУХОБУЗИМСКОЕ, УЛ. ОКТЯБРЬСКАЯ, 7А**

ДОКУМЕНТАЦИЯ ПО ПЛАНИРОВКЕ ТЕРРИТОРИИ ОБЪЕКТА

Материалы по обоснованию проекта планировки территории

ЕЕС-35.ПП15-335.П.00.00-ППТ.2

Том 2

Директор

Нач. отдела



И.А. Немченко

Н.М. Прусак

Изм.	№ док.	Подп.	Дата

2016

Содержание						2
1.	Общая часть					4
2.	Основные параметры объекта местного значения					6
3.	Объекты инженерной инфраструктуры					7
4.	Использование территории в период подготовки проекта планировки территории					8
5.	Территория объектов культурного наследия					9
6.	Зоны с особыми условиями использования территории, сервитуты					10
6.1	Охранные зоны объектов электроэнергетики					10
6.2	Сервитуты					11
7	Вертикальная планировка и инженерная подготовка территории					12
8	Защита территории от чрезвычайных ситуаций природного и техногенного характера					13
ТЕКСТОВЫЕ ПРИЛОЖЕНИЯ						14
ГРАФИЧЕСКАЯ ЧАСТЬ						
ЕЕС-35.ПП15-335.П.00.00-ППТ.1-С						
Изм.	Кол.уч.	Лист.	№ док.	Подп.	Дата	
Разраб.		Прусак		<i>[Подпись]</i>	07.16	
Проверил		Немченко		<i>[Подпись]</i>	07.16	
Н.контроль		Немченко		<i>[Подпись]</i>	07.16	
Содержание						
						ООО «СибГК»

4					
1. ОБЩАЯ ЧАСТЬ					
<p>Документация по планировке территории объекта «Строительство ЛЭП-0,4 кВ для электроснабжения жилого дома по адресу: с. Сухобузимское, ул. Октябрьская, 7А» разработана на основании задания на подготовку документации по планировке территории объекта.</p> <p>По народнохозяйственному и административному значению проектируемые электрические сети относятся к объектам местного значения, в целях электроснабжения жилого дома по ул. Октябрьская, 7А.</p> <p>Цели и задачи подготовки документации по планировке территории для размещения объекта.</p> <p>Подготовка документации по планировке территории осуществляется в целях обеспечения устойчивого развития территорий, выделения элементов планировочной структуры (кварталов, микрорайонов, иных элементов), установления границ земельных участков, на которых расположены объекты капитального строительства, границ земельных участков, предназначенных для строительства и размещения линейных объектов.</p> <p>Обоснование границ занятия территории в пределах которой разрабатывается размещение объекта в соответствии с инфраструктурой, установленной документами территориального планирования и градостроительного зонирования района проектирования.</p> <p>Установление параметров планируемого развития элементов планировочной структуры.</p> <p>А также другие цели и задачи, определяющие перспективное назначение территории.</p> <p>Основная нормативная, правовая и методическая база</p> <p>В качестве основной нормативно-правовой и методической базы, согласно заданию на проектирование, при подготовке документации по планировке территории использовались:</p> <ul style="list-style-type: none"> - Градостроительный Кодекс Российской Федерации; - Гражданский кодекс Российской Федерации; - Земельный кодекс Российской Федерации; - Федеральный Закон РФ от 25.06.2002 № 73-ФЗ «Об объектах культурного наследия (памятниках истории и культуры) народов Российской Федерации» - Федеральный Закон РФ от 26.03.2003 № 35-ФЗ «Об электроэнергетике»; 					
ЕЕС-35.ПП15-335.П.00.00-ППТ.2.ПЗ					
Изм.	Кол.уч.	Лист.	№ док.	Подп.	Дата
Разраб.		Прусак		<i>[подпись]</i>	07.16
Проверил		Немченко		<i>[подпись]</i>	07.16
Н.контроль		Немченко		<i>[подпись]</i>	07.16
Пояснительная записка					
			Стадия	Лист	Листов
			П	1	11
ООО «СибГК»					

						5
<p>- Федеральный Закон РФ от 24.07.2007 № 221-ФЗ «О государственном кадастре недвижимости»;</p> <p>- ГОСТ 17516.1-90*. Изделия электрические. Общие требования в части стойкости к механическим внешним воздействующим факторам;</p> <p>- ПУЭ. Правила устройства электроустановок, изд. 7.</p> <p>- СП 31-110-2003 «Проектирование и монтаж электроустановок жилых и общественных зданий»;</p> <p>- СНиП 3.05.06-85 Электротехнические устройства;</p> <p>- СП 11-107-98 «Порядок разработки и состав раздела «Инженерно-технические мероприятия гражданской обороны. Мероприятия по предупреждению чрезвычайных ситуаций» проектов строительства»;</p> <p>- РДС 30-201-98 Инструкция о порядке проектирования и установления красных линий в городах и других поселениях Российской Федерации.</p>						
						Лист
Изм.	Кол.уч	Лист.	№ док.	Подп.	Дата	2
ЕЕС-35.ПП15-335.П.00.00-ППТ.2.ПЗ						

Изм.	Кол.уч	Лист.	№ док.	Подп.	Дата

7					
3. ОБЪЕКТЫ ИНЖЕНЕРНОЙ ИНФРАСТРУКТУРЫ					
Переустройство инженерных коммуникаций проектом не предусмотрено.					
На пересечениях через существующие и проектируемые подземные коммуникации предусмотрена защита кабеля от механических повреждений путем прокладки кабеля в двустенных трубах.					
ЕЕС-35.ПП15-335.П.00.00-ППТ.2.ПЗ					Лист
Изм.	Кол.уч	Лист.	№ док.	Подп.	Дата
					4

8

4. ИСПОЛЬЗОВАНИЕ ТЕРРИТОРИИ В ПЕРИОД ПОДГОТОВКИ ПРОЕКТА ПЛАНИРОВКИ ТЕРРИТОРИИ

Проектируемый участок находится в с. Сухобузимское Красноярского края (рис. 1).

Район плотно застроен, подведены электрические сети с фонарным освещением, проложены асфальтовые дороги, тротуары, развита сеть автобусных маршрутов.

Основная черта климата Красноярского края — это резкая континентальность, возрастающая с запада на восток и к средней его части.

Район по ветровому давлению: III (650 Па);

Район по гололеду: II (15 мм);

Среднегодовая температура воздуха: плюс 0,5°C;

Абсолютная максимальная температура воздуха: плюс 36,4°C;

Абсолютная минимальная температура воздуха: минус 52°C.

Средняя температура наиболее холодных суток °C:

- с обеспеченностью 0,92: минус 44°C;

- с обеспеченностью 0,98: минус 48°C;

Средняя температура наиболее холодной пятидневки °C:

- с обеспеченностью 0,92: минус 40°C;

- с обеспеченностью 0,98: минус 43°C;

Максимальная температура воздуха наиболее теплого месяца: +35°C.

Пляска проводов – умеренная.

Сейсмичность района изысканий равна 6 баллам.

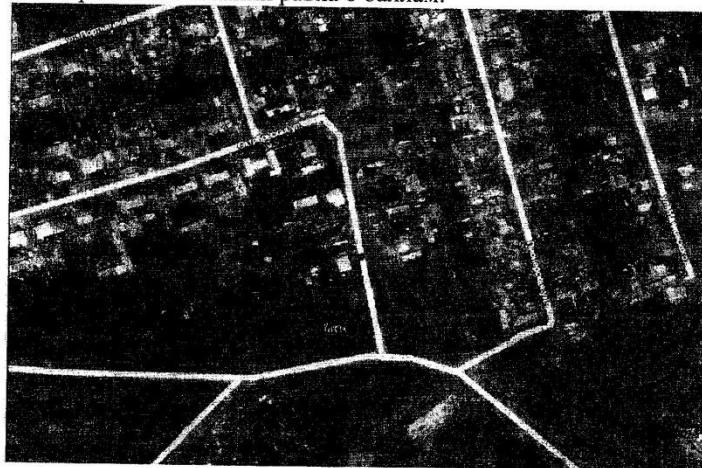


Рисунок 1. Ситуационный план участка работ

						Лист
Изм.	Кол.уч	Лист.	№ док.	Подп.	Дата	5
ЕЕС-35.ПП15-335.П.00.00-ППТ.2.ПЗ						

5. ТЕРРИТОРИЯ ОБЪЕКТОВ КУЛЬТУРНОГО НАСЛЕДИЯ

9

Вблизи границ строительства объектов культурного наследия не установлено согласно Письму Службы по государственной охране объектов культурного наследия Красноярского края.

Изм.	Кол.уч	Лист	№ док.	Подп.	Дата

ЕЕС-35.ПП15-335.П.00.00-ППТ.2.ПЗ						Лист
						6

6. ЗОНЫ С ОСОБЫМИ УСЛОВИЯМИ ИСПОЛЬЗОВАНИЯ ТЕРРИТОРИИ, СЕРВИТУТЫ

Зоны с особыми условиями использования территории представлены охранными зонами объектов инженерной инфраструктуры.

Землепользование и застройка в охранных зонах указанных объектов регламентируется действующим законодательством Российской Федерации, санитарными нормами и правилами.

6.1 Охранные зоны объектов электроэнергетики

Для обеспечения безопасного и безаварийного функционирования, безопасной эксплуатации объектов электроэнергетики устанавливаются охранные зоны с особыми условиями использования земельных участков независимо от категорий земель, в состав которых входят эти земельные участки. (Земельный кодекс РФ от 25.10.2001 №136-ФЗ с изменениями).

В соответствии с Постановлением Правительства РФ от 24 февраля 2009 г. N 160 "О порядке установления охранных объектов электросетевого хозяйства и особых условий использования земельных участков, расположенных в границах таких зон" в охранных зонах запрещается осуществлять любые действия, которые могут нарушить безопасную работу объектов электросетевого хозяйства, в том числе привести к их повреждению или уничтожению, и (или) повлечь причинение вреда жизни, здоровью граждан и имуществу физических или юридических лиц, а также повлечь нанесение экологического ущерба и возникновение пожаров, в том числе:

а) набрасывать на провода и опоры воздушных линий электропередачи посторонние предметы, а также подниматься на опоры воздушных линий электропередачи;

б) размещать любые объекты и предметы (материалы) в пределах созданных в соответствии с требованиями нормативно-технических документов проходов и подъездов для доступа к объектам электросетевого хозяйства, а также проводить любые работы и возводить сооружения, которые могут препятствовать доступу к объектам электросетевого хозяйства, без создания необходимых для такого доступа проходов и подъездов;

в) находиться в пределах огороженной территории и помещениях распределительных устройств и подстанций, открывать двери и люки распределительных устройств и подстанций, производить переключения и подключения в электрических сетях (указанное требование не распространяется на работников, занятых выполнением разрешенных в установленном порядке работ), разводить огонь в пределах охранных зон вводных и распределительных устройств, подстанций, воздушных линий электропередачи, а также в охранных зонах кабельных линий электропередачи;

г) размещать свалки;

д) производить работы ударными механизмами, сбрасывать тяжести массой свыше 5 тонн, производить сброс и слив едких и коррозионных веществ и горюче-смазочных материалов (в охранных зонах подземных кабельных линий электропередачи).

							Лист
Изм.	Кол.уч	Лист.	№ док.	Подп.	Дата	ЕЕС-35.ПП15-335.П.00.00-ППТ.2.ПЗ	7

						11
<p>Охранные зоны устанавливаются вдоль воздушных линий электропередачи - в виде части поверхности участка земли и воздушного пространства (на высоту, соответствующую высоте опор воздушных линий электропередачи), ограниченной параллельными вертикальными плоскостями, отстоящими по обе стороны линии электропередачи от крайних проводов при неотклоненном их положении для ЛЭП напряжением:</p> <ul style="list-style-type: none"> - 0,4 кВ на расстоянии 2 м; - 10 кВ на расстоянии 10 м; - 35 кВ на расстоянии 15 м; - 220 кВ на расстоянии 25 м. <p>Санитарные разрывы от трансформаторных подстанций до окон жилых домов и общественных зданий должны составлять не менее 10 м, до зданий лечебно-профилактических учреждений не менее 15 м.</p> <p>Вдоль подземных кабельных линий электропередачи - в виде части поверхности участка земли, расположенного под ней участка недр (на глубину, соответствующую глубине прокладки кабельных линий электропередачи), ограниченной параллельными вертикальными плоскостями, отстоящими по обе стороны линии электропередачи от крайних кабелей на расстоянии 1 метра (при прохождении кабельных линий напряжением до 1 киловольта в городах под тротуарами - на 0,6 метра в сторону зданий и сооружений и на 1 метр в сторону проезжей части улицы)</p>						
6.2 Сервитуты						
Границ действующих сервитутов в зоне строительства не обнаружено.						
						Лист
ЕЕС-35.ПП15-335.П.00.00-ППТ.2.ПЗ						8
Изм.	Кол.уч	Лист.	№ док.	Подп.	Дата	

14

ТЕКСТОВЫЕ ПРИЛОЖЕНИЯ

Изм.	Кол.уч	Лист	№ док.	Подп.	Дата

ЕЕС-35.ПП15-335.П.00.00-ППТ.2.ПЗ						Лист
						11

**ОБЩЕСТВО С ОГРАНИЧЕННОЙ ОТВЕТСТВЕННОСТЬЮ
«СИБИРСКАЯ ГЕОКАДАСТРОВАЯ КОМПАНИЯ»**

**СТРОИТЕЛЬСТВО ЛЭП-0,4 КВ ДЛЯ
ЭЛЕКТРОСНАБЖЕНИЯ ЖИЛОГО ДОМА ПО АДРЕСУ:
С. СУХОБУЗИМСКОЕ, УЛ. ОКТЯБРЬСКАЯ, 7А**

ДОКУМЕНТАЦИЯ ПО ПЛАНИРОВКЕ ТЕРРИТОРИИ ОБЪЕКТА

Проект межевания территории

Том 3

2016

Исполнитель	С.С. Сухобузимский
Проверенный	С.С. Сухобузимский
Утвержденный	С.С. Сухобузимский
Дата утверждения	11.05.2016

ОБЩЕСТВО С ОГРАНИЧЕННОЙ ОТВЕТСТВЕННОСТЬЮ
«СИБИРСКАЯ ГЕОКАДАСТРОВАЯ КОМПАНИЯ»

Заказчик – ООО «КИЦ»

**СТРОИТЕЛЬСТВО ЛЭП-0,4 КВ ДЛЯ
ЭЛЕКТРОСНАБЖЕНИЯ ЖИЛОГО ДОМА ПО АДРЕСУ:
С. СУХОБУЗИМСКОЕ, УЛ. ОКТЯБРЬСКАЯ, 7А**

ДОКУМЕНТАЦИЯ ПО ПЛАНИРОВКЕ ТЕРРИТОРИИ ОБЪЕКТА

Проект межевания территории

ЕЕС-35.ПП15-335.П.00.00-ПМТ.3
Том 3

Директор

Нач. отдела



И.А. Немченко

Н.М. Прусак

Изм.	№ док.	Подп.	Дата

2016

Содержание		2
1.	Введение	4
2.	Положения о характеристиках планируемого развития территории	5
3.	Установление границ земельных участков необходимых для размещения объекта местного значения	7
4.	Исходные данные	8
ГРАФИЧЕСКАЯ ЧАСТЬ		

ИЗДАНИЕ
 1
 2
 3
 4
 5
 6
 7
 8
 9
 10
 11
 12
 13
 14
 15
 16
 17
 18
 19
 20
 21
 22
 23
 24
 25
 26
 27
 28
 29
 30
 31
 32
 33
 34
 35
 36
 37
 38
 39
 40
 41
 42
 43
 44
 45
 46
 47
 48
 49
 50
 51
 52
 53
 54
 55
 56
 57
 58
 59
 60
 61
 62
 63
 64
 65
 66
 67
 68
 69
 70
 71
 72
 73
 74
 75
 76
 77
 78
 79
 80
 81
 82
 83
 84
 85
 86
 87
 88
 89
 90
 91
 92
 93
 94
 95
 96
 97
 98
 99
 100

ЕЕС-35.ПП15-335.П.00.00-ПМТ.3-С					
Изм.	Кол.уч.	Лист.	№ док.	Подп.	Дата
Разраб.	Прусак			<i>[Подпись]</i>	07.16
Проверил	Немченко			<i>[Подпись]</i>	07.16
Н.контроль	Немченко			<i>[Подпись]</i>	07.16
Содержание					
			П		1
ООО «СибГК»					

<p>1. ВВЕДЕНИЕ</p> <p>Проект межевания территории объекта «Строительство ЛЭП-0,4 кВ для электроснабжения жилого дома по адресу: с. Сухобузимское, ул. Октябрьская, 7А» разработан в составе документации по планировке территории (проект планировки территории и проект межевания территории) на основании задания.</p> <p>Разработка проекта межевания линейного объекта проведена в целях:</p> <ul style="list-style-type: none"> - обеспечения устойчивого развития территории; - установления границ земельных участков, предназначенных для строительства; - выделения элементов планировочной структуры, установления (определения) границ зон планируемого размещения опор электрического освещения автомобильной дороги общего пользования регионального значения. <p>Основанием для разработки проекта является:</p> <ul style="list-style-type: none"> - Распоряжение на разработку проекта планировки и межевания территории; - Титульный список проектных и изыскательских работ на 2016 год; - Постановление Правительства Красноярского края от 26.06.2011г. №449-п об утверждении «Схемы территориального планирования Красноярского края» <p>Проект разработан в соответствии с:</p> <ul style="list-style-type: none"> - "Градостроительный кодекс Российской Федерации" от 29.12.2004 N 190-ФЗ (ред. от 21.10.2013); - "Земельный кодекс Российской Федерации" от 25.10.2001 N 136-ФЗ (ред. от 01.04.2015); - "Лесной кодекс Российской Федерации" от 04.12.2006 N 200-ФЗ (ред. от 28.07.2012); - Федеральным законом от 08.11.2007г. №257-ФЗ «Об автомобильных дорогах и дорожной деятельности в Российской Федерации и о внесении изменений в отдельные законодательные акты Российской Федерации»; - Постановлением Правительства Российской Федерации от 02.09.2009г. №717 «О нормах отвода земель для размещения автодорог и (или) объектов дорожного сервиса»; - Федеральный закон Российской Федерации от 24 июля 2007 г. N 221-ФЗ "О государственном кадастре недвижимости". <p>Государственными регламентами, нормами, правилами, стандартами, а также исходными данными, техническими условиями и требованиями, выданными органами государственного надзора и заинтересованными организациями при согласовании места расположения объекта.</p>						4			
ЕЕС-35.ПП15-335.П.00.00-ПМТ.3-ПЗ									
Изм.	Кол.уч	Лист	№ док.	Подп.	Дата	Пояснительная записка ООО «СибГК»	Стадия	Лист	Листов
Разраб.	Прусак			<i>[подпись]</i>	07.16		П	1	5
Проверил	Немченко			<i>[подпись]</i>	07.16				
Н.контроль	Немченко			<i>[подпись]</i>	07.16				

2. ПОЛОЖЕНИЯ О ХАРАКТЕРИСТИКАХ ПЛАНИРУЕМОГО РАЗВИТИЯ ТЕРРИТОРИИ

2.1 Красные линии и линии регулирования застройки

В соответствии со статьей 42 Градостроительного кодекса Российской Федерации в составе основной части проекта планировки, которая подлежит утверждению, входит чертеж планировки, на котором отображаются красные линии.

Красные линии - линии, которые обозначают существующие, планируемые (изменяемые, вновь образуемые) границы территорий общего пользования, границы земельных участков, на которых расположены линии электропередачи, линии связи (в том числе линейно-кабельные сооружения), трубопроводы, автомобильные дороги, железнодорожные линии и другие подобные сооружения (в ред. Федерального закона от 31.12.2005 N 210-ФЗ).

Красные линии закреплены в МСК 167.

Таблица 1 - Каталог координат конечных и поворотных точек красных линий

Номер точки	Координата X	Координата Y
1	685694.29	123334.03
2	685695.50	123341.27
3	685695.47	123342.06
4	685687.90	123343.55
5	685688.30	123338.30
6	685687.59	123335.98
1	685694.29	123334.03

Таблица 2 - Каталог координат конечных и поворотных точек красных линий

Номер точки	Координата X	Координата Y
1	685695.47	123342.07
2	685694.98	123354.31
3	685638.08	123383.04
4	685637.77	123392.78
5	685631.19	123394.75
6	685631.33	123377.04
7	685687.47	123349.30
8	685687.90	123343.56
1	685695.47	123342.07

						ЕЕС-35.ПП15-335.П.00.00-ПМТ.3-ПЗ	Лист
Изм.	Кол.уч	Лист.	№ док.	Подп.	Дата		2

6

Проект межевания выполнен в соответствии и на базе разработанного проекта планировки территории для строительства линейного объекта «Строительство ЛЭП-0,4 кВ для электроснабжения жилого дома по адресу: с. Сухобузимское, ул. Октябрьская, 7А». На проектируемом участке красные линии устанавливаются по границам зоны строительства.

Линиями регулирования застройки для целей настоящего проекта планировки следует считать линии отступа от красных линий в целях определения места допустимого размещения зданий, строений, сооружений.

Минимальные отступы от красных линий в целях определения места допустимого размещения зданий установлены Правилами землепользования и застройки.

							ЕЕС-35.ПП15-335.П.00.00-ПМТ.3-ПЗ	Лист
Изм.	Кол.уч	Лист.	№ док.	Подп.	Дата			3

7

3. УСТАНОВЛЕНИЕ ГРАНИЦ ЗЕМЕЛЬНЫХ УЧАСТКОВ НЕОБХОДИМЫХ ДЛЯ РАЗМЕЩЕНИЯ ОБЪЕКТА МЕСТНОГО ЗНАЧЕНИЯ

Согласно п. 4 ст. 43 Градостроительного кодекса Российской Федерации размеры земельных участков в границах застроенных территорий установлены с учетом фактического землепользования согласно градостроительным нормативам и правилам, действовавшим в период застройки указанных территорий. Границы указанных земельных участков установлены по границам зон планируемого размещения линейного объекта с учетом конструктивных особенностей.

Проект межевания обеспечивает точное и однозначное положение земельных участков на местности путем использования координатной привязки границ земельных участков и фиксации геометрических характеристик каждого полученного контура.

Территория разработки проекта межевания расположена на землях населенных пунктов села Сухобузимское, в границах земельных участков №№ 24:35:0450252:139, 24:35:0450261:152.

В результате разработки проекта межевания сформировано 2 земельных участка под объекты инженерного оборудования электроснабжения.

Таблица 2 – Земельные участки, установленные (уточненные) проектом

№ п/п	Кадастровый номер земельного участка/ кадастровый номер квартала	Местоположение	Площадь, кв.м.	Вид права	Виз разрешенного использования, предусмотренный документацией по планировке территории	Категория земель, предусмотренная документацией по планировке территории
1	24:35:0450252:139	Россия, Красноярский край, Сухобузимский район, с. Сухобузимское, ул. Октябрьская	673	Права не зарегистрированы	коммунальное обслуживание	Земли населенных пунктов
2	24:35:0450261:152	Россия, Красноярский край, Сухобузимский район, с. Сухобузимское, ул. Октябрьская	55	Права не зарегистрированы	коммунальное обслуживание	Земли населенных пунктов

На чертеже проекта межевания территории в графической форме указаны границы земельных участков, на которых расположены линейные объекты, так же установлены границы землепользователей.

Иные необходимые для внесения в государственный кадастр недвижимости сведения о земельных участках, формируемых для строительства линейного объекта местного значения приведены в Приложении.

Указанные земельные участки необходимы на время проведения работ по строительству линейного объекта.

						Лист
Изм.	Кол.уч	Лист.	№ док.	Подп.	Дата	4

ВЕС-35.ПП15-335.П.00.00-ПМТ.3-ПЗ

<p>Вести Сухобузимского района</p> <p>Об утверждении административного регламента предоставления муниципальной услуги «Предоставление доступа к оцифрованным изданиям, хранящимся в библиотеках, в том числе к фонду редких книг, с учетом соблюдения требований законодательства Российской Федерации об авторских и смежных правах» от 01.08.2016 № 243-п</p> <p>Об утверждении административного регламента предоставления муниципальной услуги «Предоставление доступа к справочно-поисковому аппарату, базам данных муниципальными библиотеками Сухобузимского района» от 01.08.2016 № 244-п</p> <p>Об утверждении Положения о порядке и условиях предоставления бюджетам поселений Сухобузимского района бюджетных кредитов за счет средств районного бюджета, их использования и возврата 01.08.2016 №245-п</p> <p>О внесении изменений в постановление администрации Сухобузимского района от 30.09.2013 № 812-п «Об утверждении муниципальной программы Сухобузимского района «Содействие развитию местного самоуправления» на 2014-2018 годы от 01.07.2016 №215-п</p> <p>О внесении изменений в постановление администрации Сухобузимского района от 24.05.2016 № 162-п «Об утверждении положения о порядке приема, перевода, отчисления и исключения обучающихся в образовательных организациях Сухобузимского района» от 03.08.2016 № 251-п</p> <p>О внесении изменений в Постановление администрации Сухобузимского района от 18.03.2014 № 190-п «Об утверждении Положения об Управлении образования администрации Сухобузимского района» от 09.08.2016 № 255-п</p> <p>Об утверждении Методики прогнозирования налоговых и неналоговых доходов бюджета Сухобузимского района на 2017-2019 годы от 16.08.2016 № 266-п</p> <p>Строительство ЛЭП 0,4 КВ для электроснабжения жилого дома по адресу с.Сухобузимское ул. Октябрьская 7А</p>	<p>УЧРЕДИТЕЛИ: Администрация Сухобузимского района Красноярского края ИНН 2435001356 КПП 243501001</p>	<p>Ответственный за выпуск и распространение: директор МКУ «Многофункциональная служба» Е.А. Каштункова Ответственный за опубликование: начальник общего отдела администрации Сухобузимского района С.А. Талеренок</p>	<p>Отпечатано в Администрации Сухобузимского района, 663040, Красноярский край, Сухобузимский район, с. Сухобузимское, ул. Комсомольская, 44 ИНН 2435001356 КПП 243501001</p> <p>04.10.2016 75 стр. Тираж 500 экз.</p>
--	---	---	--

