

ВЕДОМОСТИ ОРГАНОВ МЕСТНОГО САМОУПРАВЛЕНИЯ АТАМАНОВСКОГО СЕЛЬСОВЕТА

Газета
распространяется
бесплатно

04 декабря 2020 года

№ 264

КРАСНОЯРСКИЙ КРАЙ СУХОБУЗИМСКИЙ РАЙОН
АТАМАНОВСКИЙ СЕЛЬСКИЙ СОВЕТ ДЕПУТАТОВ

РЕШЕНИЕ

04 декабря 2020 г.

с. Атаманово

№ 5/22-р

О проведении публичных слушаний по проекту решения
«О сельском бюджете на 2021 год и плановый период 2022-2023 годов»

В соответствии с п. 3 ст. 28, п. 1 ст. 24 Федерального закона от 06.10.2003 года № 131-ФЗ «Об общих принципах организации местного самоуправления в Российской Федерации», Положением о проведении публичных слушаний в Атамановском сельсовете, утвержденным решением Атамановского сельского Совета депутатов от 28.11.2012 г. № 44/125-р, Атамановский сельский Совет депутатов РЕШИЛ:

1. Вынести на публичные слушания проект решения «О сельском бюджете на 2021 год и плановый период 2022-2023 годов».
2. Создать комиссию по организации и проведению публичных слушаний в составе шести человек:
 - Тарбеева Наталия Сергеевна;
 - Скурихина Ольга Михайловна;
 - Хохрякова Наталья Анатольевна;
 - Бедилов Эдуард Георгиевич;
 - Гизило Александр Евгеньевич;
 - Пирогова Наталия Прокопьевна.
3. Проведение публичных слушаний назначить на 15.12.2020 года в 16-00 час. в здании администрации Атамановского сельсовета.
4. Жители Атамановского сельсовета могут передавать свои предложения и замечания по проекту решения «О сельском бюджете на 2021 год и плановый период 2022-2023 годов»:
 - непосредственно депутатам Атамановского сельского Совета депутатов;
 - в администрацию Атамановского сельсовета.
5. Решение вступает в силу после его официального опубликования в газете «Ведомости органов местного самоуправления Атамановского сельсовета».

Председатель Атамановского
сельского Совета депутатов
Глава администрации

Э.Г. Бедилов
Н.С. Тарбеева

КРАСНОЯРСКИЙ КРАЙ СУХОБУЗИМСКИЙ РАЙОН
АТАМАНОВСКИЙ СЕЛЬСКИЙ СОВЕТ ДЕПУТАТОВ

РЕШЕНИЕ

04 декабря 2020г.

с. Атаманово

№ 5/18-р

О внесении изменений и дополнений в Устав
Атамановского сельсовета Сухобузимского района Красноярского края

В целях приведения Устава Атамановского сельсовета Сухобузимского района Красноярского края в соответствие с требованиями Федерального закона от 06.10.2003 № 131-ФЗ «Об общих принципах организации местного самоуправления в Российской Федерации», в соответствии с Уставом Атамановского сельсовета Сухобузимского района Красноярского края, Атамановский сельский Совет депутатов, РЕШИЛ:

1. Внести в Устав Атамановского сельсовета Сухобузимского района Красноярского края следующие изменения:
 - 1.1. Пункт 6 статьи 43.1 (Староста сельского населенного пункта) дополнить подпунктом 4.1. следующего содержания:
 - 4.1.) вправе выступать с инициативой о внесении инициативного проекта по вопросам, имеющим приоритетное значение для жителей населенного пункта;
 2. Контроль за исполнением Решения возложить на главу Атамановского сельсовета Тарбееву Наталию Сергеевну.
 3. Настоящее Решение о внесении изменений и дополнений в Устав Атамановского сельсовета Сухобузимского района Красноярского края вступает в силу в день, следующий за днем официального опубликования (обнародования).
Глава Атамановского сельсовета обязан опубликовать (обнародовать) зарегистрированное Решение о внесении изменений и дополнений в Устав сельсовета, в течение семи дней со дня его поступления из Управления Министерства юстиции Российской Федерации по Красноярскому краю.
 4. Настоящее решение вступает в силу после государственной регистрации в установленном законом порядке и его официального опубликования, но не ранее 1 января 2021 года.

Председатель Атамановского
сельского Совета депутатов
Глава сельсовета

Э.Г. Бедилов
Н.С. Тарбеева

КРАСНОЯРСКИЙ КРАЙ СУХОБУЗИМСКИЙ РАЙОН
АТАМАНОВСКИЙ СЕЛЬСКИЙ СОВЕТ ДЕПУТАТОВ

РЕШЕНИЕ

04 декабря 2020 г.

с. Атаманово

№5/19-р

О внесении изменений в решение от 25.11.2019 №56/158-р «О земельном налоге».
(в редакции решения от 31.08.2020 №68/193-р)

В соответствии с Налоговым Кодексом Российской Федерации, Федеральным законом от 06.10.2003 №131-ФЗ «Об общих принципах организации местного самоуправления в Российской Федерации», Законом Красноярского края от 01.11.2018 №6-2108 «Об установлении единой даты начала применения на территории Красноярского края порядка определения налоговой базы по налогу на имущество физических лиц исходя из кадастровой стоимости объектов налогообложения», Уставом Атамановского сельсовета Сухобузимского района Красноярского края, Атамановский сельский Совет депутатов, РЕШИЛ:

1. Внести в решение Атамановского сельского Совета депутатов от 25.11.2019 №56/158-р «О земельном налоге» (в редакции решения от 31.08.2020 №68/193-р) следующие изменения и дополнения:

1.1. Подпункт 3.3. пункта 3 изложить в следующей редакции:

«3.3. Установить следующий порядок уплаты налога и авансовых платежей по налогу налогоплательщиками-организациями:

- авансовые платежи по земельному налогу уплачиваются не позднее последнего числа месяца, следующего за отчетным периодом (кварталом);

- налог и авансовые платежи по налогу уплачиваются налогоплательщиками-организациями в бюджет по месту нахождения земельных участков, признаваемых объектом налогообложения в соответствии со статьей 389 Налогового кодекса Российской Федерации».

2. Считать утратившим силу решение Атамановского сельского Совета депутатов от 29 марта 2018 г. №33/100-р «О внесении изменений в решение Атамановского сельского Совета депутатов от 30.03.2017 №19/48-р «О земельном налоге».

3. Настоящее решение вступает в силу не ранее чем по истечении одного месяца со дня его официального опубликования и не ранее 1-го числа очередного налогового периода по налогу на имущество физических лиц.

Председатель Атамановского
сельского Совета депутатов
Глава Атамановского сельсовета

Э.Г. Бедилев
Н.С. Тарбеева

КРАСНОЯРСКИЙ КРАЙ СУХОБУЗИМСКИЙ РАЙОН
АТАМАНОВСКИЙ СЕЛЬСКИЙ СОВЕТ ДЕПУТАТОВ

РЕШЕНИЕ

04 декабря 2020г.

с. Атаманово

№ 5/20-р

О признании утратившим силу решение № 16/63-р от 11.07.2006г.
«Об утверждении Положения о муниципальном земельном
контроле на территории МО Атамановский сельсовет

Руководствуясь пунктом 20 ч. 1, ч. 3 ст. 14 Федерального закона от 06.10.2003 № 131-ФЗ «Об общих принципах организации местного самоуправления в Российской Федерации», Законом Красноярского края от 15.10.2015 № 9-3724 «О закреплении вопросов местного значения за сельскими поселениями Красноярского края» и Уставом Атамановского сельсовета Сухобузимского района Красноярского края, Атамановский сельский Совет депутатов РЕШИЛ:

1. Признать решение Атамановского сельского Совета депутатов от 11.07.2006 № 16/63-р «Об утверждении Положения о муниципальном земельном контроле на территории МО Атамановский сельсовет» утратившим силу.

2. Контроль за исполнением настоящего Решения возложить на председателя Атамановского сельского Совета депутатов Э.Г. Бедилова.

3. Настоящее Решение вступает в силу со дня его официального опубликования в «Ведомостях органов местного самоуправления Атамановского сельсовета».

Председатель Атамановского
Сельского Совета депутатов
Глава Атамановского сельсовета

Э.Г. Бедилев
Н.С. Тарбеева

КРАСНОЯРСКИЙ КРАЙ СУХОБУЗИМСКИЙ РАЙОН
АТАМАНОВСКИЙ СЕЛЬСКИЙ СОВЕТ ДЕПУТАТОВ

РЕШЕНИЕ

04 декабря 2020 г.

с. Атаманово

№ 5/21-р

О внесении изменений в Решение Атамановского Сельского
Совета депутатов от 30.03.2015 г. № 77/216-р «Об утверждении
структуры администрации Атамановского сельсовета»

Руководствуясь Федеральным законом от 06.10.2003 №131-ФЗ «Об общих принципах организации местного самоуправления в Российской Федерации», на основании Устава Атамановского сельсовета, Атамановский сельский Совет депутатов РЕШИЛ:

1. Внести изменения в Решение Атамановского Сельского Совета депутатов от 30.03.2015 г. № 77/216-р «Об утверждении структуры администрации Атамановского сельсовета» согласно приложению.

2. Ведущему специалисту администрации Хохряковой Н.А. внести соответствующие изменения в штатное расписание администрации Атамановского сельсовета.

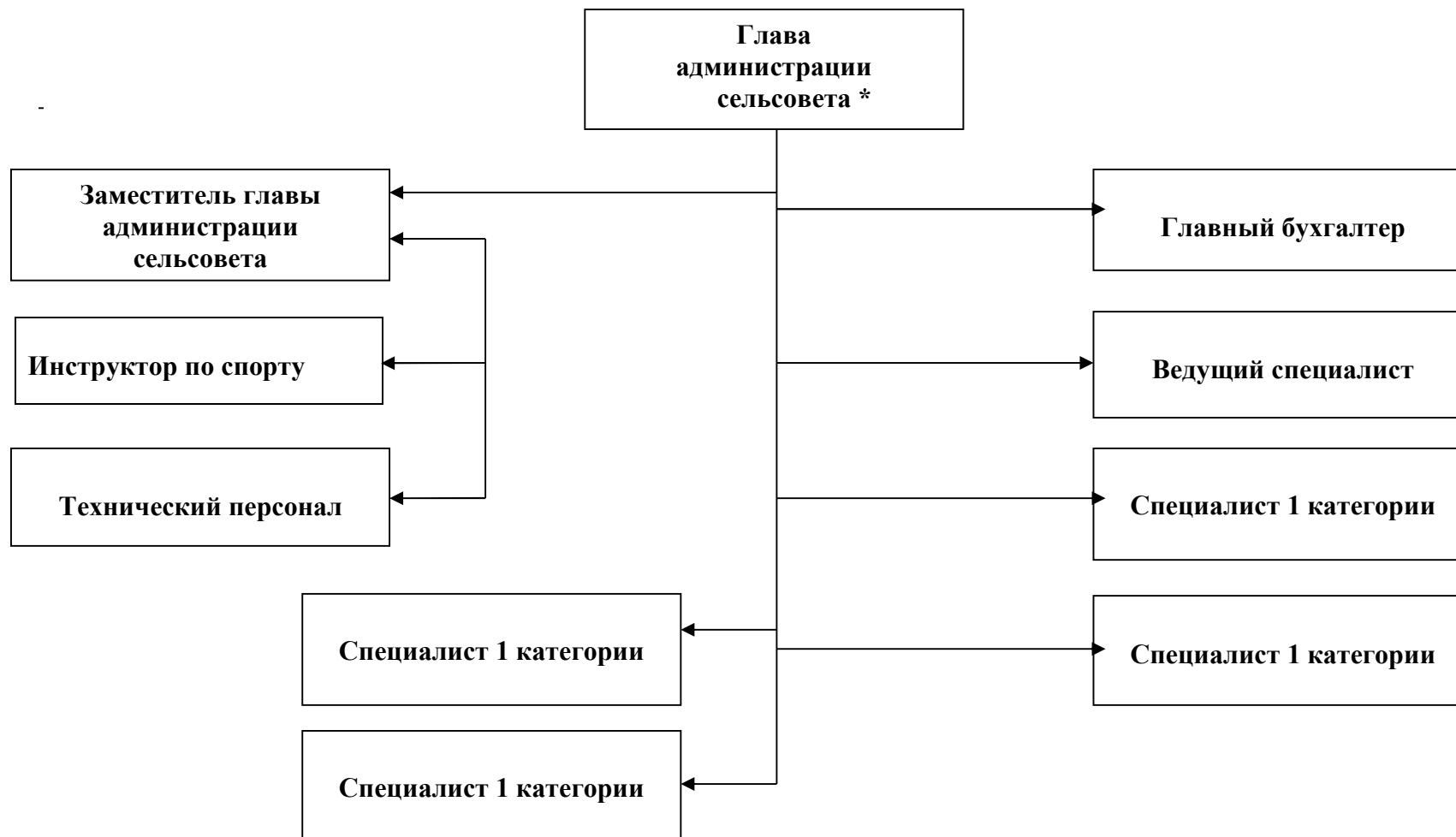
3. Настоящее Решение вступает в силу с 01.01.2021 года.

Председатель Атамановского
Сельского Совета депутатов
Глава Атамановского сельсовета

Э.Г. Бедилев
Н.С. Тарбеева

**СТРУКТУРА
АДМИНИСТРАЦИИ АТАМАНОВСКОГО СЕЛЬСОВЕТА**

Приложение
к Решению сельского
Совета депутатов
от 04 декабря 2020 г.
№ 5/21-р



❖ Глава сельсовета исполняет полномочия главы администрации.

КРАСНОЯРСКИЙ КРАЙ СУХОБУЗИМСКИЙ РАЙОН
АДМИНИСТРАЦИЯ АТАМАНОВСКОГО СЕЛЬСОВЕТА

ПОСТАНОВЛЕНИЕ

04 декабря 2020 г.

с. Атаманово

№86-п

Об установлении размера платы за пользование жилым помещением (платы за наем) для нанимателей жилых помещений по договорам социального найма жилых помещений муниципального жилищного фонда, находящихся в собственности муниципального образования Атамановский сельсовет Сухобузимского района Красноярского края

В соответствии со статьей 156 Жилищного Кодекса Российской Федерации, Федеральным законом от 06.10.2003 №131-ФЗ «Об общих принципах организации местного самоуправления в Российской Федерации», приказом Министерства строительства и жилищно-коммунального хозяйства Российской Федерации от 27 сентября 2016 года №668/пр. «Об утверждении методических указаний установления размера платы за пользование жилым помещением для нанимателей жилых помещений по договорам социального найма и договорам найма жилых помещений государственного или муниципального жилищного фонда», Постановлением администрации Атамановского сельсовета Сухобузимского района Красноярского края от 10.07.2017 № 38-п «Об утверждении Порядка о расчете размера платы за пользование жилым помещением (платы за наем) для нанимателей жилых помещений по договорам социального найма жилых помещений муниципального жилищного фонда, находящихся в собственности муниципального образования Атамановский сельсовет Сухобузимского района Красноярского края», Уставом Атамановского сельсовета Сухобузимского района Красноярского края, в связи с изменением стоимости средней цены одного квадратного метра общей площади квартир на вторичном рынке, ПОСТАНОВЛЯЮ:

1. Установить размер платы (платы за наем) для нанимателей жилых помещений муниципального жилищного фонда по договорам социального найма с 01.01.2021 г. в размере 5,30 рублей за 1 кв.м. общей площади жилого помещения в месяц, согласно расчетам, приведенным в приложении к постановлению.

2. Признать утратившим силу постановление администрации Атамановского сельсовета от 09.12.2019 №174-п «Об установлении размера

платы за пользование жилым помещением (платы за наем) для нанимателей жилых помещений по договорам социального найма жилых помещений муниципального жилищного фонда, находящихся в собственности муниципального образования Атамановский сельсовет Сухобузимского района Красноярского края»

3. Признать утратившим силу постановление администрации Атамановского сельсовета от 24.11.2020 №85-п «Об установлении размера платы за пользование жилым помещением (платы за наем) для нанимателей жилых помещений по договорам социального найма жилых помещений муниципального жилищного фонда, находящихся в собственности муниципального образования Атамановский сельсовет Сухобузимского района Красноярского края»

4. Контроль за исполнением настоящего постановления оставляю за собой.

5. Настоящее Постановление вступает в силу с момента подписания и подлежит опубликованию в «Ведомостях органов местного самоуправления Атамановского сельсовета».

Глава администрации

Н.С. Тарбеева

Приложение
к постановлению администрации
Атамановского сельсовета
Сухобузимского района Красноярского края
от 04 декабря 2020 № 86-п

Обоснование расчета размера платы за пользование жилым помещением (платы за наем) муниципального жилищного фонда, находящимся в собственности муниципального образования Атамановский сельсовет Сухобузимского района Красноярского края

I. Базовый размер платы за наем жилого помещения

По данным территориального органа Федеральной службы государственной статистики средняя цена 1 кв. м на вторичном рынке жилья в Красноярском крае за 2019 год по состоянию за 3 квартал составила 53035 рубля.

Базовый размер платы за наем жилого помещения определяется по формуле:

$$H_B = CP_C * 0,001, \text{ где}$$

H_B - базовый размер платы за наем жилого помещения, руб.;

CP_C - средняя цена 1 кв. м на вторичном рынке жилья.

Базовый размер платы за наем жилого помещения составляет: $53035 * 0,001 = 53,03$ руб. / кв.м

II. Коэффициенты, характеризующие качество и благоустройство жилого помещения, месторасположение дома

2.1. Размер платы за наем жилого помещения определяется с использованием коэффициента, характеризующего качество и благоустройство жилого помещения, месторасположение дома.

2.2. Интегральное значение K_j для жилого помещения рассчитывается как средневзвешенное значение показателей по отдельным параметрам по формуле:

$$K_j = \frac{K_1 + K_2 + K_3}{3}, \text{ где}$$

K_j - коэффициент, характеризующий качество и благоустройство жилого помещения, месторасположение дома;

K_1 - коэффициент, характеризующий качество жилого помещения;

K_2 - коэффициент, характеризующий благоустройство жилого помещения;

K_3 - коэффициент, месторасположение дома.

2.3. Значения показателей $K_1 - K_3$ оцениваются в интервале [0,8; 1,3].

2.4. Размер коэффициентов, применяемых для расчета платы за наем жилых помещений муниципального жилищного фонда, определяется по таблице:

K_1 - коэффициент, характеризующий качество жилого помещения	1
K_2 - коэффициент, характеризующий благоустройство жилого помещения	1
K_3 - коэффициент, месторасположение дома	1

Коэффициент соответствия платы (K_c) на территории Атамановского сельсовета принят равным 0,10.

III. Порядок определения размера платы за наем жилого помещения

Размер платы за пользование жилым помещением (платы за наем) определяется по формуле:

$P_n = H_b * K_j * K_c$, где

P_n - размер платы за наем 1 кв.м., руб./мес.;

H_b - базовый размер платы за наем жилого помещения, руб.;

K_j - коэффициент, характеризующий качество и благоустройство жилого помещения, месторасположение дома;

K_c - коэффициент соответствия платы.

Интегральное значение K_j для жилого помещения рассчитывается как средневзвешенное значение показателей по отдельным параметрам по формуле:

$$K_j = \frac{K_1 + K_2 + K_3}{3}, \text{ где}$$

K_j - коэффициент, характеризующий качество и благоустройство жилого помещения, месторасположение дома;

K_1 - коэффициент, характеризующий качество жилого помещения;

K_2 - коэффициент, характеризующий благоустройство жилого помещения;

K_3 - коэффициент, месторасположение дома.

IV. Размер платы за наем жилого помещения

4.1. Размер платы (платы за наем) для нанимателей жилых помещений муниципального жилищного фонда по договорам социального найма с 01.01.2021 г. в размере 5,30 рублей за 1 кв.м. общей площади жилого помещения в месяц,

1,0 + 1,0 + 1,0

$K_j = \frac{1,0 + 1,0 + 1,0}{3} = 1,0$

3

Размер платы за пользование жилым помещением, расположенном в доме с печным или централизованным отоплением составляет:

$P_n = 53,03 * 1,00 * 0,10 = 5,30$ рублей за 1 кв.м общей площади жилого помещения в месяц.

ИНФОРМАЦИЯ

для юридических лиц, индивидуальных предпринимателей по вопросам соблюдения обязательных требований.

На официальных сайтах органов муниципального контроля в информационно-телекоммуникационной сети «Интернет» (далее – сеть Интернет) для каждого вида муниципального контроля размещаются перечни нормативных правовых актов или их отдельных частей, содержащих обязательные требования, оценка соблюдения которых является предметом муниципального контроля, а также тексты соответствующих нормативных правовых актов (п. 1 ч. 2 ст. 8.2 294-ФЗ).

Перечень нормативных правовых актов и их тексты в сфере муниципального земельного контроля размещены на официальном сайте Администрации Сухобузимского района в сети Интернет в подразделе «Муниципальный земельный контроль» раздела «Муниципальный контроль» по адресу: adm35@suhobuzimo.ru.

2. Вступили в силу положения о профилактике соблюдения обязательных требований (ст. 8.2№ 294-ФЗ).

Так, органы муниципального контроля осуществляют информирование юридических лиц, индивидуальных предпринимателей по вопросам соблюдения обязательных требований, в том числе посредством:

- проведения семинаров и конференций;
- разъяснительной работы в средствах массовой информации;
- распространения комментариев о содержании новых нормативных правовых актов, устанавливающих обязательные требования;
- направления рекомендаций о проведении необходимых организационных, технических мероприятий, направленных на внедрение и обеспечение соблюдения новых обязательных требований.

3. Предусмотрено направление органами муниципального контроля юридическим лицам, индивидуальным предпринимателям предостережения о недопустимости нарушения обязательных требований (ч. 5 ст. 8.2 294-ФЗ).

В свою очередь постановлением Правительства Российской Федерации от 10.02.2017 № 166 утверждены Правила составления и направления предостережения о недопустимости нарушения обязательных требований, подачи юридическим лицом, индивидуальным предпринимателем возражений на такое предостережение и их рассмотрения, уведомления об исполнении такого предостережения.

4. Вступили в силу положения об организации и проведении мероприятий по контролю без взаимодействия с юридическими лицами, индивидуальными предпринимателями (ст. 8.3№ 294-ФЗ).

К мероприятиям по контролю без взаимодействия с юридическими лицами, индивидуальными предпринимателями относятся, в том числе:

- плановые (рейдовые) осмотры (обследования) территорий, акваторий, транспортных средств в соответствии со ст. 13.2 294-ФЗ;
- административные обследования объектов земельных отношений;
- исследование и измерение параметров природных объектов окружающей среды (атмосферного воздуха, вод, почвы, недр) при осуществлении государственного экологического мониторинга, социально-гигиенического мониторинга в порядке, установленном законодательством Российской Федерации;
- наблюдение за соблюдением обязательных требований посредством анализа информации о деятельности либо действиях юридического лица и индивидуального предпринимателя, обязанность по представлению которой (в том числе посредством использования федеральных государственных информационных систем) возложена на такие лица в соответствии с федеральным законом;
- другие виды и формы мероприятий по контролю, установленные федеральными законами.

По результатам таких мероприятий юридическим лицам, индивидуальным предпринимателям может быть направлено предостережение о недопустимости нарушения обязательных требований.

В случае выявления при проведении мероприятий по контролю без взаимодействия с юридическими лицами, индивидуальными предпринимателями нарушений обязательных требований должностные лица органа государственного контроля (надзора) принимают в пределах своей компетенции меры по пресечению таких нарушений, а также направляют письменное мотивированное представление с информацией о выявленных нарушениях, которое является основанием для проведения внеплановой проверки согласно новой редакции п. 2 ч. 2 ст. 10 294-ФЗ.

5. Введены нормы об использовании при проведении плановых проверок проверочных листов (списков контрольных вопросов) (части 11.1 - 11.5 ст. 9 294-ФЗ).

Постановлением Правительства Российской Федерации от 13.02.2017 № 177 утверждены общие требования к разработке и утверждению проверочных листов (списков контрольных вопросов), которые содержат в себе, в том числе обязательные условия, которые должна содержать форма проверочного листа.

Формы проверочных листов могут быть использованы для разработки и размещения в сети «Интернет» интерактивных сервисов для проведения юридическими лицами, индивидуальными предпринимателями самопроверки соблюдения обязательных требований и (или) требований, установленных муниципальными правовыми актами.

6. Конкретизированы способы возможного уведомления юридического лица, индивидуального предпринимателя о проведении проверки (ч. 12 ст. 9, ч. 16 ст. 10 294-ФЗ).

Так, установлено, что проверяемое лицо может быть уведомлено не позднее чем за три рабочих дня до начала проведения плановой проверки (за 24 часа до проведения внеплановой проверки) посредством направления копии распоряжения или приказа о проведении проверки посредством электронного документа, подписанного усиленной квалифицированной электронной подписью и направленного по адресу электронной почты юридического лица, индивидуального предпринимателя, если такой адрес содержится в едином государственном реестре юридических лиц, едином государственном реестре индивидуальных предпринимателей либо ранее был представлен юридическим лицом, индивидуальным предпринимателем в орган муниципального контроля.

7. Предусмотрена процедура предварительной проверки поступивших обращений (ч. 3.2 ст. 10 294-ФЗ).

При отсутствии достоверной информации о лице, допустившем нарушение обязательных требований, достаточных данных о нарушении обязательных требований уполномоченными должностными лицами органа муниципального контроля может быть проведена предварительная проверка поступившей информации.

В ходе проведения предварительной проверки:

- принимаются меры по запросу дополнительных сведений и материалов (в том числе в устном порядке) у лиц, направивших заявления и обращения, представивших информацию;
- проводится рассмотрение документов юридического лица, индивидуального предпринимателя, имеющих в распоряжении органа муниципального контроля);
- при необходимости проводятся мероприятия по контролю, осуществляемые без взаимодействия с юридическими лицами, индивидуальными предпринимателями и без возложения на указанных лиц обязанности по представлению информации и исполнению требований муниципального контроля.

В рамках предварительной проверки у юридического лица, индивидуального предпринимателя могут быть запрошены пояснения в отношении полученной информации, но представление таких пояснений и иных документов не является обязательным.

При выявлении по результатам предварительной проверки лиц, допустивших нарушение обязательных требований, получении достаточных данных о нарушении обязательных требований либо о фактах, указанных в ч. 2 ст. 10 294-ФЗ, уполномоченное должностное лицо органа муниципального контроля подготавливает мотивированное представление о назначении внеплановой проверки по основаниям, указанным в п. 2 ч. 2 ст. 10 294-ФЗ.

По результатам предварительной проверки меры по привлечению юридического лица, индивидуального предпринимателя к ответственности не принимаются.

8. В 294-ФЗ урегулирован порядок действий органа муниципального контроля при установлении анонимности или недостоверности обращения (части 3.4, 3.5 ст. 10 294-ФЗ).

По решению руководителя, заместителя руководителя органа муниципального контроля предварительная проверка, внеплановая проверка прекращаются, если после начала соответствующей проверки выявлена анонимность обращения или заявления, явившихся поводом для ее организации, либо установлены заведомо недостоверные сведения, содержащиеся в обращении или заявлении.

Кроме того, существенным нововведением является то, что орган муниципального контроля вправе обратиться в суд с иском о взыскании с гражданина, юридического лица, индивидуального предпринимателя расходов, понесенных таким органом в связи с рассмотрением поступивших заявлений, обращений указанных лиц, если в заявлениях, обращениях были указаны заведомо ложные сведения.

10. В 294-ФЗ установлен запрет на истребование от юридического лица, индивидуального предпринимателя при проведении выездной проверки документов и (или) информации, которые были представлены ими в ходе проведения документарной проверки (ч. 10 ст. 11 294-ФЗ).

11. Вступили в силу положения, определяющие порядок действий органа муниципального контроля в случае невозможности проведения проверки, положения, предусматривающие составление акта о невозможности проведения проверки (ч. 7 ст. 12 294-ФЗ).

В частности, должностное лицо органа муниципального контроля составляет акт о невозможности проведения проверки с указанием причин невозможности ее проведения в случаях, если проведение плановой или внеплановой выездной проверки оказалось невозможным в связи с:

- отсутствием индивидуального предпринимателя, его уполномоченного представителя, руководителя или иного должностного лица юридического лица;
- фактическим неосуществлением деятельности юридическим лицом, индивидуальным предпринимателем;
- иными действиями (бездействием) индивидуального предпринимателя, его уполномоченного представителя, руководителя или иного должностного лица юридического лица, повлекшими невозможность проведения проверки.

При этом необходимо отметить, что при выявлении виновных действий проверяемых лиц, направленных на воспрепятствование законной деятельности должностного лица органа муниципального контроля по проведению проверок или уклонение от таких проверок, орган муниципального контроля возбуждает дело об административном правонарушении по ст. 19.4.1 КоАП РФ и направляет соответствующие материалы для рассмотрения в суд.

Кроме того, орган муниципального контроля в течение трех месяцев со дня составления акта о невозможности проведения соответствующей проверки вправе принять решение о проведении в отношении такого юридического лица, индивидуального предпринимателя плановой или внеплановой выездной проверки без внесения плановой проверки в ежегодный план плановых проверок и без предварительного уведомления юридического лица, индивидуального предпринимателя.

12. В 294-ФЗ изменены требования к содержанию распоряжения (приказа) о проведении проверки (ч. 2 ст. 14 294-ФЗ).

С целью реализации данных изменений Минэкономразвития России принят приказ от 30.09.2016 № 620 «О внесении изменений в приказ Министерства экономического развития Российской Федерации от 30 апреля 2009 141 «О реализации положений Федерального закона «О защите прав юридических лиц и индивидуальных предпринимателей при осуществлении государственного контроля (надзора) и муниципального контроля».

Данным документом изменена типовая форма приказа (распоряжения) о проведении проверки.

Фейерверк без жертв!

В период новогодних праздников происходит большое количество травм и пожаров из-за нарушения правил пожарной безопасности при обращении граждан с пиротехнической продукцией. Чувство наступления праздника и предшествующих ему выходных зачастую притупляют чувство опасности, и граждане приобретают пиротехническую продукцию даже не интересуясь у продавцов о подтверждении соответствия такой продукции. Пользуясь этим недобросовестные продавцы пиротехники реализуют пиротехнические изделия без специального сертификата или декларации о соответствии данной продукции, увеличивая тем самым количество пожаров и травм в период празднования нового года. Чтобы праздник не обернулся бедой необходимо применять пиротехническую продукцию в соответствии с требованиями инструкции (руководства) по эксплуатации завода-изготовителя. При этом инструкция должна содержать требования пожарной безопасности к такому пиротехническому изделию. При продаже пиротехнических изделий продавец обязан довести до сведения покупателя информацию о подтверждении соответствия этих изделий установленным требованиям, а также предъявить сертификат или декларацию о соответствии данной продукции.

Применение пиротехнических изделий бытового назначения запрещается:

- в ночное время (с 23:00 до 08:00), за исключением праздничных дней, установленных действующим законодательством;

- на территориях взрывоопасных и пожароопасных объектов, в полосах отчуждения железных дорог, нефтепроводов, газопроводов, линий высоковольтных электропередач;
- на крышах, балконах, лоджиях, выступающих частях фасадов зданий (сооружений), трибунах спортивных сооружений;
- в помещениях с массовым пребыванием людей;
- лицам, не преодолевшим возрастного ограничения, установленного производителем.

ИНСТРУКЦИЯ по применению гражданами бытовых пиротехнических изделий

Пиротехнические изделия подлежат обязательной сертификации, на них должна быть инструкция по применению и адреса или телефоны производителя (для российских предприятий) или оптового продавца (для импортных фейерверков). Это гарантирует качество и безопасность изделий.

При самостоятельной закупке фейерверков в других местах, следует обращать внимание на наличие инструкции на изделии, адреса или телефона производителя или оптового продавца. Фейерверки покупайте только в местах официальной продажи. Не покупайте фейерверки в не регламентированных для этих целей местах (это могут быть рынки, киоски и иные торговые точки) или у «знакомых», поскольку скорее всего приобретете несертифицированное или нелегальное изделие. При покупке фейерверков обратите внимание на упаковку, на ней должны отсутствовать увлажненные места, разрывы. Покупая фейерверк с товарным знаком, Вы действительно приобретете качественное изделие, поскольку каждый изготовитель дорожит своим добрым именем.

Фейерверки храните в сухом месте, в оригинальной упаковке. Запрещено хранить пиротехнические изделия во влажном или в очень сухом помещении с высокой температурой воздуха (более 30°C) вблизи от легковоспламеняющихся предметов и веществ, а так же вблизи обогревательных приборов. Не носите их в кармане. Не возите в автомобиле. Не храните фейерверки возле горючих и легко воспламеняемых материалов. Храните фейерверки в не доступных для детей местах. В холодное время года фейерверки желательно хранить в отопляемом помещении, в противном случае из-за перепадов температуры фейерверки могут отсыреть. Отсыревшие фейерверки категорически запрещается сушить на отопительных приборах (батареи отопления, рефлектора, бытовые обогреватели и т.п.) и используя нагревательные приборы (строительные и бытовые фены, паяльные лампы и т.п.).

Задача запускающего - провести фейерверк безопасно для себя и зрителей.

Общие рекомендации по запуску фейерверочных изделий

1. Заранее определить место проведения фейерверка, площадку, на которой он будет производиться (лучше осмотреть место днем). При сильном и порывистом ветре лучше совсем отказаться от проведения фейерверка. Размер площадки должен соответствовать максимальному размеру опасной зоны, указанной на изделиях, которые будут использоваться при проведении фейерверка. Над площадкой не должно быть деревьев, линий электропередач и прочих воздушных преград.
2. Категорически запрещается запускать пиротехнические изделия при постоянном или порывистом ветре (ограничения по скорости ветра приведены на этикетке каждого конкретного изделия). Кроме того, применение пиротехники в ненастную погоду так же небезопасно! Необходимо помнить, что если пиротехника простоит под дождем 3-5 мин, даже если вы сохранили сухим фитиль, - гарантии успешного запуска нет. **Более того, некоторые виды пиротехники после намокания становятся опасными для зрителей.** Так, например, промокшие ракеты могут отклоняться от вертикального полета, а заряды промокших батарей салютов будут взлетать на незначительную высоту и срабатывать (разрываться) в опасной близости от зрителей.
3. Определить место расположения зрителей. **Зрители должны находиться за пределами опасной зоны.** Наилучший эффект от фейерверка наблюдается в том случае, если ветер дует от зрителей и относит в сторону дым, а расстояние от фейерверка выбрано таким, чтобы зрители наблюдали эффекты под углом не более 45 градусов. Оптимальное расстояние составляет не менее 30-50 м.
4. Определить человека, ответственного за проведение фейерверка. Он должен быть трезвым. Никогда не запускайте пиротехнику, находясь в нетрезвом состоянии, - реакция при запуске фейерверков нужна не хуже, чем при управлении автомобилем. **Использовать пиротехнические изделия в нетрезвом состоянии запрещено.**
5. Запускающий должен заранее разместить и надежно закрепить изделия в соответствии с инструкциями по использованию и быть готовым оперативно отреагировать в случае возникновения непредвиденной ситуации.
6. При поджиге изделий нельзя держать их в руках, наклоняться над изделиями. Фитиль следует поджигать с расстояния вытянутой руки. После окончания работы изделия нельзя подходить к нему как минимум 10 мин. Нельзя допускать на пусковую площадку посторонних лиц во время и после стрельбы. Самый лучший вариант, если у запускающего будет помощник, спокойно контролирующий обстановку во время фейерверка.
7. Никогда не ленитесь лишний раз прочитать инструкцию на изделии. Каким бы Вы ни были «асом» в пиротехнике, помните, что даже знакомое и обычное на вид пиротехническое изделие может иметь свои особенности.
8. Заранее освободите и расправьте огнепроводный шнур (стопин) на ваших изделиях. **Все фейерверочные изделия, предназначенные для продажи населению, иницируются поджигом огнепроводного шнура.** Запомните, что перед тем, как поджечь фитиль, вы должны точно знать, где у изделия верх и откуда будут вылетать горящие элементы.
9. Салюты следует устанавливать на твердую ровную поверхность. Салюты с небольшой площадью основания следует закрепить, подсылав с боков землей или установив в плотный снег. Это позволит избежать возможного опрокидывания изделия.
10. Ракеты и летающие фейерверочные изделия следует запускать вдали от жилых домов, построек с ветхими крышами или открытыми чердаками.
11. Для наземных фейерверочных изделий нужно выбирать гладкую поверхность, которая не препятствует их движению. Это может быть лед, ровный грунт, асфальт, гладкий бетон.
12. Устроитель фейерверка должен после поджига изделий немедленно удалиться из опасной зоны, повернувшись спиной к работающим изделиям.
13. И, наконец, главное правило безопасности: **никогда не разбирайте фейерверочные изделия - ни до использования, ни после!** **КАТЕГОРИЧЕСКИ ЗАПРЕЩЕНО** разбирать, дооснащать или каким-либо другим образом изменять конструкцию пиротехнического изделия до и после его использования.

Помимо вышеперечисленного при обращении с пиротехническими изделиями ЗАПРЕЩАЕТСЯ:

- использовать пиротехнические изделия лицам, моложе 18 лет без присутствия взрослых.
- курить рядом с пиротехническим изделием.
- механически воздействовать на пиротехническое изделие.
- бросать, ударять пиротехническое изделие.
- бросать пиротехнические изделия в огонь.
- применять пиротехнические изделия в помещении (исключение: бенгальские огни, тортовые свечи, хлопушки).
- держать работающее пиротехническое изделие в руках (кроме бенгальских огней, тортовых свечей, хлопушек).
- использовать пиротехнические изделия вблизи зданий, сооружений деревьев, линий электропередач и на расстоянии меньшем радиуса опасной зоны.
- находиться по отношению к работающему пиротехническому изделию на меньшем расстоянии, чем безопасное расстояние.
- наклоняться над пиротехническим изделием во время поджога фитиля, а так же во время работы пиротехнического изделия.
- в случае затухания фитиля поджигать его ещё раз.
- подходить и наклоняться над отработавшим пиротехническим изделием в течение минимум 5 минут после окончания его работы.

Место проведения фейерверка.

В соответствии с п.13 Постановления Правительства Российской Федерации от 22.12.2009 №1052 "Об утверждении требований пожарной безопасности при распространении и использовании пиротехнических изделий" применение пиротехнических изделий **ЗАПРЕЩАЕТСЯ:**

- а) в помещениях, зданиях и сооружениях любого функционального назначения;
- б) на территориях взрывоопасных и пожароопасных объектов, в полосах отчуждения железных дорог, нефтепроводов, газопроводов и линий высоковольтной электропередачи;
- в) на крышах, балконах, лоджиях и выступающих частях фасадов зданий (сооружений);
- г) на сценических площадках, стадионах и иных спортивных сооружениях;
- д) во время проведения митингов, демонстраций, шествий и пикетирования;
- е) на территориях особо ценных объектов культурного наследия народов Российской Федерации, памятников истории и культуры, кладбищ и культовых сооружений, заповедников, заказников и национальных парков.

Действия в случае отказов, утилизация негодных изделий.

Важно помнить, что в случае если фитиль погас или прогорел, а изделие не начало работать, следует:

Выждать 10 минут, чтобы удостовериться в отказе;

Подойти к фейерверочному изделию и провести визуальный осмотр изделия, чтобы удостовериться в отсутствии тлеющих частей.

Категорически запрещается наклоняться над изделием. Последующие действия можно выполнять, только убедившись в отсутствии тлеющих частей;

Собрать и уничтожить не сработавшее фейерверочное изделие. Уничтожают фейерверочные изделия, поместив их в воду на срок не менее 24 часов. После этого их можно выбросить с бытовым мусором. Категорически запрещается сжигать фейерверочные изделия на кострах.

Памятка

по недопущению распространения экстремизма

(подготовлена с использованием Федерального закона "О противодействии экстремистской деятельности", Кодекса Российской Федерации об административных правонарушениях, Уголовного кодекса Российской Федерации)

1. Основные понятия

1.1. Экстремистская деятельность (экстремизм):

- насильственное изменение основ конституционного строя и нарушение целостности Российской Федерации;
- публичное оправдание терроризма и иная террористическая деятельность;
- возбуждение социальной, расовой, национальной или религиозной розни;
- пропаганда исключительности, превосходства либо неполноценности человека по признаку его социальной, расовой, национальной, религиозной или языковой принадлежности или отношения к религии;
- нарушение прав, свобод и законных интересов человека и гражданина в зависимости от его социальной, расовой, национальной, религиозной или языковой принадлежности или отношения к религии;
- воспрепятствование осуществлению гражданами их избирательных прав и права на участие в референдуме или нарушение тайны голосования, соединенные с насилием либо угрозой его применения;
- воспрепятствование законной деятельности государственных органов, органов местного самоуправления, избирательных комиссий, общественных и религиозных объединений или иных организаций, соединенное с насилием либо угрозой его применения;
- совершение преступлений по мотивам, указанным в пункте "е" части первой статьи 63 Уголовного кодекса Российской Федерации;
- пропаганда и публичное демонстрирование нацистской атрибутики или символики либо атрибутики или символики, сходных с нацистской атрибутикой или символикой до степени смешения;
- публичные призывы к осуществлению указанных деяний либо массовое распространение заведомо экстремистских материалов, а равно их изготовление или хранение в целях массового распространения;
- публичное заведомо ложное обвинение лица, замещающего государственную должность Российской Федерации или государственную должность субъекта Российской Федерации, в совершении им в период исполнения своих должностных обязанностей деяний, указанных в настоящей статье и являющихся преступлением;
- организация и подготовка указанных деяний, а также подстрекательство к их осуществлению;
- финансирование указанных деяний либо иное содействие в их организации, подготовке и осуществлении, в том числе путем предоставления учебной, полиграфической и материально-технической базы, телефонной и иных видов связи или оказания информационных услуг

1.2. Экстремистская организация:

- общественное или религиозное объединение либо иная организация, в отношении которых по основаниям, предусмотренным Федеральным законом "О противодействии экстремистской деятельности", судом принято вступившее в законную силу решение о ликвидации или запрете деятельности в связи с осуществлением экстремистской деятельности

1.3. Экстремистские материалы:

- предназначенные для обнародования документы либо информация на иных носителях, призывающие к осуществлению экстремистской деятельности либо обосновывающие или оправдывающие необходимость осуществления такой деятельности, в том числе труды руководителей национал-социалистической рабочей партии Германии, фашистской партии Италии, публикации, обосновывающие или оправдывающие национальное и (или) расовое превосходство либо оправдывающие практику совершения военных или иных преступлений, направленных на полное или частичное уничтожение какой-либо этнической, социальной, расовой, национальной или религиозной группы.

2. Основные принципы противодействия экстремистской деятельности

2.1. Противодействие экстремистской деятельности основывается на следующих принципах:

- признание, соблюдение и защита прав и свобод человека и гражданина, а равно законных интересов организации;
- законность;
- гласность;
- приоритет обеспечения безопасности Российской Федерации;
- приоритет мер, направленных на предупреждение экстремистской деятельности;
- сотрудничество государства с общественными и религиозными объединениями, иными организациями, гражданами в противодействии экстремистской деятельности;
- неотвратимость наказания за осуществление экстремистской деятельности

3. Основные направления противодействия экстремистской деятельности

3.1. Противодействие экстремистской деятельности осуществляется по следующим основным направлениям:

- принятие профилактических мер, направленных на предупреждение экстремистской деятельности, в том числе на выявление и последующее устранение причин и условий, способствующих осуществлению экстремистской деятельности;
- выявление, предупреждение и пресечение экстремистской деятельности общественных и религиозных объединений, иных организаций, физических лиц

4. Ответственность за осуществление экстремистской деятельности

4.1. Ответственность за распространение экстремистских материалов.

На территории Российской Федерации запрещаются распространение экстремистских материалов, а также их производство или хранение в целях распространения. В случаях, предусмотренных законодательством Российской Федерации, производство, хранение или распространение экстремистских материалов является правонарушением и влечет за собой ответственность.

Информационные материалы признаются экстремистскими федеральным судом по месту их обнаружения, распространения или нахождения организации, осуществившей производство таких материалов, на основании представления прокурора или при производстве по соответствующему делу об административном правонарушении, гражданскому или уголовному делу.

Одновременно с решением о признании информационных материалов экстремистскими судом принимается решение об их конфискации.

Копия вступившего в законную силу судебного решения о признании информационных материалов экстремистскими направляется в федеральный орган государственной регистрации.

Федеральный список экстремистских материалов подлежит размещению в международной компьютерной сети "Интернет" на сайте федерального органа государственной регистрации. Указанный список также подлежит опубликованию в средствах массовой информации.

Решение о включении информационных материалов в федеральный список экстремистских материалов может быть обжаловано в суд в установленном законодательством Российской Федерации порядке.

4.2. Ответственность должностных лиц, государственных и муниципальных служащих за осуществление ими экстремистской деятельности.

Высказывания должностного лица, а также иного лица, состоящего на государственной или муниципальной службе, о необходимости, допустимости, возможности или желательности осуществления экстремистской деятельности, сделанные публично, либо при исполнении должностных обязанностей, либо с указанием занимаемой должности, а равно неприятие должностным лицом в соответствии с его компетенцией мер по пресечению экстремистской деятельности влечет за собой установленную законодательством Российской Федерации ответственность.

Соответствующие государственные органы и вышестоящие должностные лица обязаны незамедлительно принять необходимые меры по привлечению к ответственности лиц, допустивших, указанные действия.

4.3. Ответственность граждан Российской Федерации, иностранных граждан и лиц без гражданства за осуществление экстремистской деятельности

За осуществление экстремистской деятельности граждане Российской Федерации, иностранные граждане и лица без гражданства несут уголовную, административную и гражданско-правовую ответственность в установленном законодательством Российской Федерации порядке. В целях обеспечения государственной и общественной безопасности по основаниям и в порядке, которые предусмотрены федеральным законом, лицу, участвовавшему в осуществлении экстремистской деятельности, по решению суда может быть ограничен доступ к государственной и муниципальной службе, военной службе по контракту и службе в правоохранительных органах, а также к работе в образовательных учреждениях и занятию частной детективной и охранной деятельностью.

В случае, если руководитель или член руководящего органа общественного или религиозного объединения либо иной организации делает публичное заявление, призывающее к осуществлению экстремистской деятельности, без указания на то, что это его личное мнение, а равно в случае вступления в законную силу в отношении такого лица приговора суда за преступление экстремистской направленности соответствующее общественное или религиозное объединение либо иная организация обязаны в течение пяти дней со дня, когда указанное заявление было сделано, публично заявить о своем несогласии с высказываниями или действиями такого лица. Если соответствующие общественное или религиозное объединение либо иная организация такого публичного заявления не сделает, это может рассматриваться как факт, свидетельствующий о наличии в их деятельности признаков экстремизма.

Автор печатных, аудио-, аудиовизуальных и иных материалов (произведений), предназначенных для публичного использования и содержащих хотя бы один из признаков, предусмотренных статьей 1 Федерального закона "О противодействии экстремистской деятельности", признается лицом, осуществлявшим экстремистскую деятельность, и несет ответственность в установленном законодательством Российской Федерации порядке.

5. Запреты и недопущения

5.1. Недопущение использования сетей связи общего пользования для осуществления экстремистской деятельности

Запрещается использование сетей связи общего пользования для осуществления экстремистской деятельности.

В случае, если сеть связи общего пользования используется для осуществления экстремистской деятельности, применяются меры, предусмотренные настоящим Федеральным законом, с учетом особенностей отношений, регулируемых законодательством Российской Федерации в области связи.

5.2. Недопущение осуществления экстремистской деятельности при проведении массовых акций

При проведении собраний, митингов, демонстраций, шествий и пикетирования не допускается осуществление экстремистской деятельности. Организаторы массовых акций несут ответственность за соблюдение установленных законодательством Российской Федерации требований, касающихся порядка проведения массовых акций, недопущения осуществления экстремистской деятельности, а также ее своевременного пресечения. Об указанной ответственности организаторы массовой акции до ее проведения предупреждаются в письменной форме органами внутренних дел Российской Федерации.

Участникам массовых акций запрещается иметь при себе оружие (за исключением тех местностей, где ношение холодного оружия является принадлежностью национального костюма), а также предметы, специально изготовленные или приспособленные для причинения вреда здоровью граждан или материального ущерба физическим и юридическим лицам.

При проведении массовых акций не допускаются привлечение для участия в них экстремистских организаций, использование их символики или атрибутики, а также распространение экстремистских материалов.

В случае обнаружения обстоятельств, предусмотренных частью третьей настоящей статьи, организаторы массовой акции или иные лица, ответственные за ее проведение, обязаны незамедлительно принять меры по устранению указанных нарушений. Несоблюдение данной обязанности влечет за собой прекращение массовой акции по требованию представителей органов внутренних дел Российской Федерации и ответственность ее организаторов по основаниям и в порядке, которые предусмотрены законодательством Российской Федерации.

6. Виды ответственности за осуществление экстремистской деятельности

6.1. Административная ответственность

• Нарушение законодательства о свободе совести, свободе вероисповедания и о религиозных объединениях

1. Воспрепятствование осуществлению права на свободу совести и свободу вероисповедания, в том числе принятию религиозных или иных убеждений или отказу от них, вступлению в религиозное объединение или выходу из него, - влечет наложение административного штрафа на граждан в размере от ста до трехсот рублей; на должностных лиц - от трехсот до восьмисот рублей.

2. Оскорбление религиозных чувств граждан либо осквернение почитаемых ими предметов, знаков и эмблем мировоззренческой символики - влечет наложение административного штрафа на граждан в размере от пятисот до одной тысячи рублей (статья 5.26. Кодекса Российской Федерации об административных правонарушениях).

ПАМЯТКА

родителям по профилактике экстремизма

Основной «группой риска» для пропаганды экстремизма является молодежь как наиболее чуткая социальная прослойка. Причем молодежь подросткового возраста, начиная примерно с 14 лет - в эту пору начинается становление человека как самостоятельной личности.

Мотивами вступления в экстремистскую группу являются направление на активную деятельность, стремление к индивидуальному самовыражению и общению с людьми, разделяющими их убеждения, ориентация на агрессивное поведение, а также стремление выразить протест и почувствовать свою независимость.

Важно помнить, что попадание подростка под влияние экстремистской группы легче предупредить, чем впоследствии бороться с этой проблемой. Несколько простых правил помогут существенно снизить риск попадания вашего ребенка под влияние пропаганды экстремизма:

- Разговаривайте с ребенком. Вы должны знать с кем он общается, как проводит время и что его волнует. Обсуждайте политическую, социальную и экономическую обстановку в мире, межэтнические отношения. Подростку трудно разобраться в хитросплетениях мирового социума и экстремистские группы зачастую пользуются этим, трактуя определенные события в пользу своей идеологии.

- Обеспечьте досуг ребенка. Спортивные секции, кружки по интересам, общественные организации, военно-патриотические клубы дадут возможность для самореализации и самовыражения подростка, значительно расширят круг общения.

- Контролируйте информацию, которую получает ребенок. Обращайте внимание какие передачи смотрит, какие книги читает, на каких сайтах бывает. СМИ является мощным орудием в пропаганде экстремистов.

Основные признаки того, что молодой человек или девушка начинают подпадать под влияние экстремистской идеологии, можно свести к следующим:

а) его ее манера поведения становится значительно более резкой и грубой, прогрессирует ненормативная либо жаргонная лексика;
- резко изменяется стиль одежды и внешнего вида, соответствуя правилам определенной субкультуры;

- на компьютере оказывается много сохраненных ссылок или файлов с текстами, роликами или изображениями экстремистско-политического или социально-экстремального содержания;

- в доме появляется непонятная и нетипичная символика или атрибутика (как вариант - нацистская символика), предметы, которые могут быть использованы как оружие;

- подросток проводит много времени за компьютером или самообразованием по вопросам, не относящимся к школьному обучению, художественной литературе, фильмам, компьютерным играм;

- повышенное увлечение вредными привычками;

- резкое увеличение числа разговоров на политические и социальные темы, в ходе которых высказываются крайние суждения с признаками нетерпимости;

- псевдонимы в Интернете, пароли и т.п. носят экстремально-политический характер.

Если вы подозреваете, что ваш ребенок попал под влияние экстремистской организации, не паникуйте, но действуйте быстро и решительно:

1. Не осуждайте категорически увлечение подростка, идеологию группы - такая манера точно натолкнется на протест. Попытайтесь выяснить причину экстремистского настроения, аккуратно обсудите, зачем ему это нужно.

2. Начните «контрпропаганду». Основой «контрпропаганды» должен стать тезис, что человек сможет гораздо больше сделать для переустройства мира, если он будет учиться дальше и как можно лучше, став, таким образом, профессионалом и авторитетом в обществе, за которым пойдут и к которому прислушаются. Приводите больше примеров из истории и личной жизни о событиях, когда люди разных национальностей и рас вместе добивались определенных целей. Обязательным условием такого общения должны быть мягкость и ненавязчивость.

3. Ограничьте общение подростка со знакомыми, оказывающими на него негативное влияние, попытайтесь изолировать от лидера группы.

Будьте более внимательны к своим детям!

СУЩНОСТЬ ТЕРРОРИЗМА

В последнее время терроризм приобретает все более угрожающие масштабы. Террористические акты чаще всего приносят массовые человеческие жертвы, влекут разрушение материальных и духовных ценностей, не поддающихся порой восстановлению, сеют вражду между государствами, провоцируют войны, недоверие и ненависть между социальными и национальными группами, которые иногда невозможно преодолеть в течение жизни целого поколения. Поэтому терроризм является одним из наиболее опасных преступлений против общественной безопасности. Слово «террор» пришло из латинского языка (terror – страх, ужас).

Терроризм, давно выйдя за национальные рамки, приобрел международный характер. Он стал орудием устрашения и уничтожения в извечном и непримиримом споре разных миров, кардинально отличающихся друг от друга своим пониманием, осознанием и ощущением жизни, своими нравственными нормами, своей культурой.

Терроризм встроены в насильственную преступность. Его уровень и конкретные формы проявления представляют собой показатель, с одной стороны, общественной нравственности, а с другой – эффективности усилий общества и государства по решению наиболее острых проблем, в частности по профилактике и пресечению самого терроризма. Это преступление относится к тем видам преступного насилия, жертвой которого может быть каждый, даже тот, кто не имеет ни малейшего отношения к конфликту, породившему террористический акт.

При всем многообразии выдвигаемых террористическими организациями и террористами-одиночками лозунгов, идей или конкретных требований их социальная направленность служит основанием для выделения следующих разновидностей терроризма:

- терроризм социальный, преследующий цели коренного или частичного изменения экономического или политического строя собственной страны;
- национально-этнический, включающий организации этно-сепаратистского толка и организации, которые поставили своей целью борьбу против экономического и политического диктата других государств и их представителей;
- религиозный терроризм, связанный либо с борьбой приверженцев одной религии в рамках общего государства с приверженцами другой, либо с попыткой подорвать и низвергнуть светскую власть и утвердить власть религиозную, либо с тем и другим одновременно;
- криминальный (уголовный) терроризм, связанный с борьбой криминальных структур между собой.

Терроризму свойственны следующие четыре отличительных признака:

1. порождение общей опасности, возникающей в результате совершения общественно опасных действий либо угрозы таковыми. Опасность при этом должна быть реальной и угрожать неопределенному кругу лиц;
2. публичный характер исполнения. Другие преступления обычно совершаются без претензий на огласку;
3. преднамеренное создание обстановки страха, подавленности, напряженности. О терроризме можно говорить лишь тогда, когда смыслом поступка является устрашение, наведение ужаса. Это основная черта терроризма, его специфика, позволяющая отделить его от смежных и очень похожих на него преступлений. Благодаря созданной обстановке страха террористы стремятся к достижению своих целей, причем не за счет собственных действий, а благодаря действиям иных лиц, на кого призвано оказывать воздействие устрашение;
4. при совершении терроризма насилие применяется в отношении одних лиц или имущества, а психологическое воздействие в целях склонения к определенному поведению оказывается на других лиц.

Таким образом, терроризм, в соответствии с Федеральным законом Российской Федерации о противодействии терроризму, – это идеология насилия и практика воздействия на принятие решения органами государственной власти, органами местного самоуправления или международными организациями, связанные с устрашением населения и иными формами противоправных насильственных действий.

ТОЛЕРАНТНОСТЬ – ОДИН ИЗ СПОСОБОВ ПРОТИВОДЕЙСТВИЯ ТЕРРОРИЗМУ

Для того чтобы противостоять терроризму и обезоружить его, нужно отказаться от той идеологии, с которой он сопряжен. Научившись уважать представителей других национальностей, религий и иных социальных групп лично вы выбьете почву из-под ног террористов и лишите их поддержки широких слоев населения. Став толерантным к другим людям, вы сделаете борьбу террористов бессмысленной.

Толерантность – социологический термин, обозначающий терпимость к иному образу жизни, поведению, обычаям, чувствам, мнениям, идеям, верованиям. В соответствии с Декларацией принципов толерантности (ЮНЕСКО, 1995 г.), толерантность определяется следующим образом:

ценность и социальная норма гражданского общества, проявляющаяся в праве всех индивидов гражданского общества быть различными, в обеспечении устойчивой гармонии между различными конфессиями, политическими, этническими и другими социальными группами, в

уважении к разнообразию различных мировых культур, цивилизаций и народов, готовности к пониманию и сотрудничеству с людьми, различающимися по внешности, языку, убеждениям, обычаям и верованиям.

Как проявить толерантность

- Постарайтесь никому не навязывать собственную волю. Выслушивайте мнение других людей.
- Сделайте для кого-нибудь доброе дело так, чтобы этот человек не узнал, что добро идет от вас.
- Не проявляйте к окружающим такого отношения, которого вы не хотите испытывать по отношению к себе.
- Постарайтесь хорошо выглядеть. Говорите со всеми спокойным голосом.

ПАМЯТКА

действий при угрозе и осуществлении террористических актов

1. Признаки взрывных устройств.

Взрывоопасность **подозрительных предметов** – возможных взрывных устройств – можно определить по следующим **основным признакам**:

наличие проводов, изоляторы, батарейки, небольшой антенны; растяжки из проволоки, шпагата, лески; подозрительные звуки, щелчки, тиканье часов, издаваемые предметом; сходство с гранатой, миной, снарядом; необычный запах, исходящий от предмета и несвойственный данному месту; необычное размещение (положение, место).

Подозрительными предметами следует считать также **бесхозные** свертки, сумки, коробки и т.д., **посторонние** автомашины.

Не трогайте и не поднимайте такие предметы сами и приучайте детей не делать этого.

2. Действия при обнаружении взрывного устройства.

В случае обнаружения подозрительного предмета необходимо действовать следующим образом:

Прекратить все работы; не подходить, не трогать, не передвигать обнаруженный подозрительный предмет; не использовать средства радиосвязи, в том числе мобильные телефоны вблизи предмета; воздержаться от курения; освободить от людей опасную зону в радиусе не менее 100 м; по возможности обеспечить охрану подозрительного предмета и опасной зоны; в помещении открыть окна и двери для снижения эффекта взрывной волны; обеспечить организованную эвакуацию людей.

Немедленно сообщите в правоохранительные органы, руководству объекта.

3. Меры по обеспечению безопасности объектов и предупреждению террористических актов.

В целях предотвращения взрывов и поджогов производственных объектов и жилых домов необходимо:

установить на подвалах и чердаках прочные двери, надежные замки; установить ограждения, исключающие въезд автомобиля в здание (помещение); укрепить входные двери, установить переговорные устройства и средства видеонаблюдения; постоянно проверять все пустующие помещения в здании; осматривать и по возможности удалять посторонние машины, стоящие на территории объекта; рекомендовать работникам организации и сотрудникам охраны всегда обращать внимание на незнакомых людей, расспрашивать их, по возможности проверять документы, записывать всех посетителей; обращать внимание на любые странные и необычные события и объекты.

Террористы опасаются пристального внимания и, возможно, они откажутся от своих планов.

Проинструктировать персонал объекта о запрете принимать на хранение от посторонних лиц какие-либо предметы и вещи.

Будьте предельно внимательны и бдительны. Немедленно сообщайте о подозрительных людях, предметах и событиях в правоохранительные органы.

ПАМЯТКА

о соблюдении мер пожарной безопасности в жилье

что нужно делать, чтобы избежать пожара, уменьшить тяжесть его последствий для вас и жителей соседних домов, квартир

1. Соблюдайте осторожность при использовании открытых источников огня:

- не курите в постели, в сараях, на чердаке и в гараже
- не пользуйтесь открытыми источниками огня после употребления спиртных напитков
- не сжигайте мусор рядом с постройками, а при сухой и ветреной погоде вообще воздержитесь от разведения костров, топки печей, очагов, проведения пожароопасных работ
- не пользуйтесь на чердаках, в кладовых и сараях керосиновыми лампами, свечами, спичками
- не оставляйте детей одних и не позволяйте им играть спичками, зажигалками и т.п.

2. Следите за состоянием электропроводки и электроприборов:

- проверяйте состояние «пробок» (предохранителей) электросчетчика и иных аппаратов защиты, при необходимости устанавливайте калиброванные плавкие вставки. Не допускайте перегрузок сети, включая электроприборы большей мощности, чем позволяет сечение проводов
- используйте масляные обогреватели (мощностью не более 1,5 кВт) вместо приборов с температурой теплоотдающей поверхности более 95 град С и самодельных (кустарных) электроприборов
- не допускайте «скрутки» электропроводов, особенно выполненные из разных металлов (медь- алюминий). Не эксплуатируйте временные электропроводки
- не допускайте прокладку проводов в одинарной изоляции по горючему основанию, не закрывайте электропроводку обоями, коврами
- не применяйте бумажные абажуры, не устанавливайте светильники вблизи от сгораемых материалов

3. Периодически проверяйте печи:

- проверьте и выполните разделку дымовой трубы в месте примыкания к горючим конструкциям не менее 0,5 метра, а отступку от кирпичной печи до деревянных конструкций не менее 0,32 метра
- своевременно устранять трещины в кладке печей и дымоходов
- перед топочной дверцей на полу прибейте металлический лист размером не менее 0,5х0,7 метра
- оштукатурьте и побелите на чердаках дымовые трубы и стены, в которых проходят дымовые каналы
- не реже одного раза в три месяца очищайте дымоходы и печи от сажи
- высыпайте золу и шлак в отведенное безопасное место и проливайте водой

При эксплуатации печей ЗАПРЕЩАЕТСЯ:

- Оставлять без присмотра топящиеся печи, а также поручать надзор за ними малолетним детям
- Располагать топливо, другие горючие вещества, материалы на предтопочном листе
- Применять для розжига печей бензин, керосин, дизельное топливо и другие ЛВЖ и ГЖ
- Устанавливать вплотную к топящимся печам мебель, дрова и другие сгораемые материалы
- Перекаливать печи
- Устанавливать металлические печи кустарного изготовления

4. Не храните баллоны с горючими газами в индивидуальных жилых домах, квартирах. Не эксплуатируйте газовые приборы при утечке газа и не проверяйте герметичность соединений с помощью источников открытого пламени (спички, зажигалки, свечи и т.д.)

5. Соблюдайте противопожарные требования на участках, прилегающих к жилым домам:

- не производите самовольное (без согласований) строительство, в том числе на приусадебных участках
- не используйте противопожарные расстояния между зданиями для хранения материалов, стоянки транспорта
- участки, прилегающие к жилым домам, дачным и иным постройкам своевременно очищайте от горючих отходов, опавших листьев, сухой травы и т.п.
- не складировать сено и другие горючие материалы на чердаках, а также ближе 15 метров от строений
- установите рядом бочку с водой или приобретите огнетушитель

ПАМЯТКА О СОБЛЮДЕНИИ НАСЕЛЕНИЕМ ПРАВИЛ ПОЖАРНОЙ БЕЗОПАСНОСТИ В БЫТУ

Если прямо за вашим домом или участком начинается лес, устоит ли ваш дом в случае лесного пожара? Вы можете отвести угрозу пожара от вашего дома и семьи, если воспользуетесь следующими советами.

1. Вместе с соседями постарайтесь устранить все условия для возникновения и распространения пожаров в вашем поселке. Создайте защитную зону у ваших домов и поддерживайте ее в должном состоянии. Для этого убирайте ненужную растительность, траву, мусор во дворах и на улицах в течение всего года.

2. Не нарушая законов, создайте противопожарную зону на подступах к вашему участку. Для этого на расстоянии 30 метров от вашего дома уберите сухой валежник, мусор, высокие заросли травы и кустарников. Очистите крышу от опавшей хвои и листвы – они могут стать источником возгорания.

3. С разрешения представителя ближайшего лесничества проредите растущие близко друг к другу деревья и кустарники в вашей защитной зоне. Уберите из-под больших деревьев подрост, кусты, древесный хлам, мусор – все, что может перенести низовой пожар на кроны деревьев.

ПОМНИТЕ! Потратив немного времени, вы спасете свой дом, поселок и лес от пожара!

Меры пожарной безопасности при эксплуатации электрооборудования.

При эксплуатации электрических приборов запрещается: - использовать приемники электрической энергии (электроприборы) в условиях, не соответствующих требованиям инструкций предприятий-изготовителей, или имеющие неисправности, а также эксплуатировать электропровода и кабели с поврежденной или потерявшей защитные свойства изоляцией;- устанавливать самодельные вставки «жучки» при перегорании плавкой вставки предохранителей, это приводит к перегреву всей электропроводки, короткому замыканию и возникновению пожара;- окрашивать краской или заклеивать открытую электропроводку обоями;- пользоваться поврежденными выключателями, розетками, патронами;- закрывать электрические лампочки абажурами из горючих материалов.- использование электронагревательных приборов при отсутствии или неисправности терморегуляторов, предусмотренных конструкцией. Недопустимо включение нескольких электрических приборов большой мощности в одну розетку, во избежание перегрузок, большого переходного сопротивления и перегрева электропроводки. Частой причиной пожаров является воспламенение горючих материалов, находящихся вблизи от включенных и оставленных без присмотра электронагревательных приборов (электрические плиты, кипятильники, камины, утюги, грелки и т.д.). Включенные электронагревательные приборы должны быть установлены на негорючие теплоизоляционные подставки.

Перед уходом из дома на длительное время, нужно проверить и убедиться, что все электронагревательные и осветительные приборы отключены.

Печи, находящиеся в доме, должны быть в исправном состоянии и безопасны в пожарном отношении. Нужно помнить, что пожар может возникнуть в результате воздействия огня и искр через трещины и неплотности в кладке печей и дымовых каналов. В связи с этим, необходимо периодически тщательно осматривать печи и дымовые трубы, устранять обнаруженные неисправности, при необходимости производить ремонт. Отложения сажи удаляют, и белят все элементы печи, побелка позволяет своевременно обнаружить трещины и прогары.- запрещается растапливать печи бензином, керосином и другими ЛВЖ, так как при мгновенной вспышке горючего может произойти взрыв или выброс пламени;- располагать топливо, другие горючие вещества и материалы на предтопочном листе;- недопустимо топить печи с открытыми дверцами;- зола и шлак, выгребаемые из топок, должны быть пролиты водой, и удалены в специально отведенное для них безопасное место;- дымовые трубы над сгораемыми крышами должны иметь искроуловители (металлические сетки);

При возникновении пожара немедленно сообщите об этом в пожарную охрану по телефону "01", 36-201, 2-12-64, 2-11-

67

При сообщении в пожарную охрану о пожаре необходимо указать- кратко и четко обрисовать событие - что горит (квартира, чердак, подвал, индивидуальный дом или иное) и по возможности приблизительную площадь пожара;- назвать адрес (населенный пункт, название улицы, номер дома, квартиры);- назвать свою фамилию, номер телефона;

ПАМЯТКА ДЕЙСТВИЙ ГРАЖДАН В СЛУЧАЕ ПАВОДКА

Прочти сам, расскажи знакомым, передай соседу!

ПАВОДОК, НАВОДНЕНИЕ – это значительное затопление местности в результате подъема уровня воды в реке. В зоне затопления, могут размываться системы водоснабжения, канализации, сливных коммуникаций, сточных вод, места сбора мусора нечистот и прочих отходов. В этих зонах возрастает опасность возникновения и распространения инфекционных заболеваний.

Действия в случае угрозы возникновения наводнения, паводка:

Внимательно слушайте информацию о чрезвычайной ситуации и инструкции о порядке действий, не пользуйтесь без необходимости телефоном, чтобы он был свободным для связи с вами. Сохраняйте спокойствие, предупредите соседей, окажите помощь инвалидам, детям и людям преклонного возраста.

Узнайте в местных органах государственной власти и местного самоуправления место сбора жителей для эвакуации и готовьтесь к ней. Подготовьте документы, одежду, наиболее необходимые вещи, запас продуктов питания на несколько дней, медикаменты. Сложите все в сумку. Документы сохраняйте в водонепроницаемом пакете. Не помешает иметь фонарик с запасом батареек – для подачи сигналов бедствия в темноте.

Разъедините все потребители электрического тока от электросети, выключите газ.

Перенесите ценные вещи и продовольствия на верхние этажи или поднимите на верхние полки. Перегоните скот, который есть в вашем хозяйстве, на возвышенную местность.

До прибытия помощи оставайтесь на верхних этажах, крышах, деревьях или других возвышенностях, сигнализируйте спасателям, чтобы они имели возможность быстро вас обнаружить. Проверьте, нет ли вблизи пострадавших, окажите им, по возможности, помощь.

Из соображений безопасности лучше не употреблять подмоченные продукты, так как они могут быть загрязнены болезнетворными микробами. По этой же причине, прежде чем брать воду из колодца, надо его сначала осушить, почистить, затем откачивать воду до тех пор, пока она не станет пригодной для питья.

Если вам необходима помощь пожарных и спасателей сообщите об этом по телефонам экстренной службы спасения:

- «112» - единый для набора со всех видов связи;
- «01» - единый для набора со всех стационарных телефонов;
- «010» - для пользователей мобильной сети МТС и Мегафон;
- «001» - для пользователей сети Билайн.

Рекомендуется сохранять спокойствие!

ОСТОРОЖНО, ПАВОДОК!

Подготовка дома и подворья к весеннему паводку.

До начала обильного таяния снега необходимо выполнить следующий объем работ:

*Сбросить снег с крыши дома, хозяйственных построек;

- *Вывести (вынести) снег из двора в низких местах, где при таянии снега талая вода не будет угрожать подтоплением строениям вашего дома и соседей;
- *Очистить от снега и наледи (до грунта) канавы и сточные желоба;
- *Запасы овощей из подвалов (погребов) перенести на чердак;
- *на подворье все предметы, способные уплыть, привязать к столбам;
- *Мебель в доме максимально приподнять;
- *Транспортные средства поставить на платные автостоянки в верхней части города;
- *Заранее придумать куда убрать домашних животных, скот;
- *Заранее обговорить с родственниками или знакомыми возможность временного проживания на период подтопления;
- *Поленицы дров скрепить досками и гвоздями, плотно привязать;
- *Подготовить лодку (если ее нет – связать во дворе плотик из подручных средств);
- *Подготовить необходимое количество мешков с песком (землей) для перекрытия доступа прорвавшейся воде;
- *Сосредоточить в определенном месте подручные средства для откачки воды (насосы, ведра и др. емкости);
- *Рекомендуем населению застраховать свое имущество во избежание нанесения материального ущерба.

ПАМЯТКА

О мерах безопасности на тонком льду и в период весеннего паводка!

Приближается время весеннего паводка. Лед на реках становится рыхлым, «съедается» сверху солнцем, талой водой, а снизу подтачивается течением. Очень опасно по нему ходить, в любой момент может рассыпаться под ногами и сомкнуться над головой.

ПОМНИТЕ: На весеннем льду легко провалиться;

Быстрее всего процесс распада льда происходит у берегов;

Весенний лед, покрытый снегом, быстро превращается в рыхлую массу.

Взрослые!

Не оставляйте детей без присмотра!

Оставаясь без присмотра родителей и старших, не зная мер безопасности, дети играют на берегу, а иногда катаются на льдинах. Такая беспечность может порой закончиться трагически.

Весной нужно усилить контроль за местами игр детей.

Родители! Не допускайте детей к реке без надзора взрослых, предупредите их об опасности нахождения на льду. Расскажите детям о правилах поведения в период паводка, запрещайте им шалить у воды, пресекайте лихачество. Оторванная льдина, холодная вода, быстрое течение грозят гибелью.

ПОМНИТЕ, что в период паводка даже при незначительном ледоходе, несчастные случаи чаще всего происходят с детьми. Разъясните детям меры предосторожности в период ледохода и весеннего паводка.

В период весеннего паводка и ледохода **ЗАПРЕЩАЕТСЯ:**

- *выходить на водоемы;
- *переправляться через реку в местах затора льда;
- *подходить близко к реке в местах затора льда;
- *стоять на обрывистом берегу, подвергающемуся разливу и обвалу;
- *собираться на мостиках, плотинах и запрудах;
- *приближаться к ледяным заторам, отталкивать льдины от берегов;
- *измерять глубину реки или любого водоема;
- *ходить по льдинам и кататься на них.

БУДЬТЕ ВНИМАТЕЛЬНЫ И ОСТОРОЖНЫ! ЛЕД ВЕСНОЙ ОПАСЕН!

ПРАВИЛА ПОВЕДЕНИЯ НА ЛЬДУ!

ВНИМАНИЕ!!!

Безопасным считается лед не тоньше 10 см.

Если ты провалился под лед:

- *Немедленно избавься от предметов, которые держал в руках;
- *Раскинь руки как можно шире, чтобы удержаться за кромку льда, не повредив ее;
- *Переместись к тому краю, где тебя не унесет подводным течением;
- *Вылезай на лед ползком, не делая резких движений, прижимая грудь к ледяной поверхности;
- *Выбравшись из воды, откатись к тому месту, откуда пришел, и дальше передвигайся ползком.

Если ты увидел, как человек провалился под лед:

- *Дай ему знать, что помощь придет;
- *Немедленно зови на помощь взрослых;
- *Позвони в службу спасения по телефону 112

Смертельно опасно!

- *Ни в коем случае не ходи весной по льду, особенно под мостами, вблизи поворотов реки и возле берега. В этих местах лед тает раньше.
- *К кромке льда не приближайтесь ни в коем случае!
- *Не вставайте на отколовшиеся от общей поверхности льдины, так как они могут перевернуться, и вы провалитесь под лед;
- *Очень опасен ноздреватый лед, который представляет собой замерзший во время метели снег.

Рекомендуется!

- *При движении по льду группой соблюдать дистанцию друг от друга 5-6 метров;
- *При переходе водоема на лыжах пользоваться проложенной лыжней;
- *Если лед не прочен, необходимо прекратить движение и возвращаться по своим следам скользящим шагом, без отрыва ног от поверхности льда;
- *Если лед очень тонкий и трещит под ногами, ложись на лед и перемещайся ползком или перекатывайся.

КАК НЕ СТАТЬ ЖЕРТВОЙ МОШЕННИКОВ

НИКОМУ И НИКОГДА НЕ СООБЩАТЬ ПИН-КОД КАРТЫ. Постарайтесь его запомнить. Не храните ПИН-код рядом с банковской картой, в том числе в кошельке. также не следует указывать ПИН-код на самой банковской карте. Если вы не можете запомнить ПИН-код, то попросите сотрудника банка его изменить на другой, который вы сможете с легкостью вспомнить в любой ситуации. Помните: хранение реквизитов банковской карты и ПИН-кода в тайне - это Ваша ответственность.

НИКОМУ И НИКОГДА НЕ СООБЩАЙТЕ РЕКВИЗИТЫ СВОЕЙ БАНКОВСКОЙ КАРТЫ. Если на номер Вашего телефона пришло СМС-сообщение с уведомлением о том, что Ваша карта заблокирована, сверьте номер телефона отправителя с официальным номером банка, предназначенным для информирования. Официальные номера банка обычно указаны на самой банковской карте, а так же на официальном сайте банка. Если номера не идентичны, то ни в коем случае не отвечайте на сообщение. Если Вам позвонили с незнакомого номера и в ходе телефонного разговора представились сотрудником банка (Пенсионного фонда и т.п.), просят под разным предлогом (например, для получения кредита, уменьшения процентной ставки по кредиту, перечисления бонусов за пользование банковской карты, зачисления премии, надбавки к пенсии от Пенсионного фонда Российской Федерации и т.п.) сообщить реквизиты банковской карты, CVV(CVC)-код (указан на

оборотной стороне банковской карты, состоит из трех цифр), паспортные данные, а также назвать пароль, отправленный Вам на ваш номер телефона, ни в коем случае не сообщайте ничего из вышеперечисленного, скорее всего кто-то пытается ввести Вас в заблуждение и похитить Ваши денежные средства. Если Вы хотите убедиться, что Ваши сбережения в целости и сохранности, прекратите разговор и позвоните в службу поддержки банка.

НИКОГДА НЕ ОСУЩЕСТВЛЯЙТЕ ПЕРЕВОД ДЕНЕЖНЫХ СРЕДСТВ ПОД КАКИМ-ЛИБО ПРЕДЛОГОМ. Если, например, в ходе телефонного разговора неизвестное лицо просит Вас осуществить перевод денежных средств через банкомат в счет взноса для каких-либо целей (первоначальный взнос для снижения процента по кредиту, получение компенсации за приобретенные Вами ранее некачественные товары, снятие порчи/сглаза и т.п.), ни в коем случае не осуществляйте требуемые действия! Таким образом мошенник с вашей помощью осуществляет хищение Ваших денежных средств.

НЕ ПЕРЕДАВАЙТЕ КАРТУ ДРУГИМ ЛИЦАМ – ВСЕ ОПЕРАЦИИ С КАРТОЙ ДОЛЖНЫ ПРОВОДИТЬСЯ НА ВАШИХ ГЛАЗАХ. В торговых точках, ресторанах и кафе все действия с Вашей пластиковой картой должны происходить в Вашем присутствии. В противном случае мошенники могут получить реквизиты Вашей карты при помощи специальных устройств и использовать их в дальнейшем для изготовления подделки.

НИКОГДА НЕ ПЕРЕХОДИТЕ ПО ИНТЕРНЕТ-ССЫЛКАМ, УКАЗАННЫМ В ПОДОЗРИТЕЛЬНОМ ПИСЬМЕ. Если Вы получили письмо по электронной почте (в том числе из банка) с просьбой сообщить реквизиты карты и ПИН-код под различными предложениями (выиграли приз, необходимы для разблокировки банковской карты и т.п.), не спешите переходить по указанным в письме Интернет-ссылкам, поскольку они могут вести на сайты-двойники, созданные мошенниками. для обмана добропорядочных граждан.

НЕМЕДЛЕННО БЛОКИРУЙТЕ КАРТУ В СЛУЧАЕ ЕЕ УТЕРИ. Если Вы утратили карту, срочно свяжитесь с банком, выдавшим ее, сообщите о случившемся и следуйте инструкциям сотрудника банка. Для этого держите телефон банка в записной книжке или в списке контактов Вашего мобильного телефона.

ПОЛЬЗУЙТЕСЬ ЗАЩИЩЕННЫМИ БАНКОМАТАМИ. При проведении операции с картой пользуйтесь только теми банкоматами, которые расположены в безопасных местах и оборудованы системой видеонаблюдения и охраной: в государственных учреждениях, банках, крупных торговых центрах и т.д.

БАНКОМАТ ДОЛЖЕН БЫТЬ «ЧИСТЫМ». Обращайте внимание на картоприемник и клавиатуру банкомата. Если они оборудованы какими-либо дополнительными устройствами, то от использования данного банкомата лучше воздержаться и сообщить о своих подозрениях по указанному на нем телефону.

ОПАСАЙТЕСЬ ПОСТОРОННИХ. Совершая операции с пластиковой картой, следите, чтобы рядом не было посторонних людей. Если это невозможно, снимите деньги с карты позже либо воспользуйтесь другим банкоматом. Реквизиты и любая прочая информация о том, сколько средств Вы сняли и какие цифры вводили в банкомат, могут быть использованы мошенниками.

СОВЕТУЙТЕСЬ ТОЛЬКО С БАНКОМ. Никогда не прибегайте к помощи или советам третьих лиц при проведении операций с банковской картой. Свяжитесь с Вашим банком – он обязан представить консультацию по работе с картой.

СВОЕВРЕМЕННО ПРИНИМАЙТЕ МЕРЫ ПО ОТКЛЮЧЕНИЮ УСЛУГИ «МОБИЛЬНЫЙ БАНК» И ИНЫХ СЕРВИСОВ. При прекращении использования абонентского номера необходимо отключить его от электронных сервисов (интернет-банк, мобильный банк, платежные системы, социальные сети, почтовые сервисы и др.).

ИСПОЛЬЗУЙТЕ ПРОВЕРЕННЫЕ ИСТОЧНИКИ ДЛЯ УСТАНОВКИ ПРОГРАММ – МОБИЛЬНЫХ ПРИЛОЖЕНИЙ. Кроме того, для предотвращения незаконного доступа мошенников к Вашим данным установите современное лицензионное антивирусное программное обеспечение. Регулярно обновляйте антивирусные программы либо разрешайте автоматическое обновление при запросе программы.

НИКОГДА НЕ ПЕРЕВОДИТЕ ДЕНЬГИ В СЧЕТ ВЫКУПА. Если Вам позвонил неизвестный (чаще всего в ночное время), представляется сотрудником правоохранительного органа, требует выкуп или взятку за освобождение Вашего знакомого или родственника, немедленно прекратите разговор и сразу же перезвоните на мобильный телефон Вашему другу или родственнику, который стал «героем» истории. Если его телефон окажется вне зоны доступа сети, постарайтесь связаться с его коллегами, друзьями или близкими для уточнения информации. Поступайте аналогичным образом, если Вам пришло SMS-сообщение с просьбой о помощи/требованием перевести определенную сумму на указанный номер. Обычно мошенники используют обращение «мама», «друг», «сын» и т.п.

ПРОЯВЛЯЙТЕ БДИТЕЛЬНОСТЬ ПРИ ПОСТУПЛЕНИИ ИНФОРМАЦИИ О ВЫИГРЫШЕ. Оформление выигрыша никогда не происходит только по телефону или интернету. Если Вас не просят приехать в офис организатора акции с документами – это мошенничество.

В СЛУЧАЕ ПОСТУПЛЕНИЯ ИНФОРМАЦИИ ОБ ИЗМЕНЕНИИ ТАРИФНЫХ УСЛОВИЙ УСЛУГ МОБИЛЬНОЙ СВЯЗИ, ВСЕГДА СОВЕРШАЙТЕ ЗВОНОК НА ОФИЦИАЛЬНЫЙ НОМЕР ОПЕРАТОРА СВЯЗИ. Если в СМС-сообщении Вам угрожают штрафными санкциями и отключением номера якобы за нарушение договора с оператором Вашей мобильной связи, не ленитесь перезванивать своему мобильному оператору для уточнения правил акции, новых тарифов и условий разблокирования якобы заблокированного номера.

ПРОЯВЛЯЙТЕ БДИТЕЛЬНОСТЬ ПРИ ОБЩЕНИИ В СОЦИАЛЬНЫХ СЕТЯХ. Нередко мошенники отправляют сообщения в социальных сетях с просьбой перевести денежные средства или сообщить реквизиты банковской карты под разными предложениями. Прочитав сообщение с подобным содержанием необходимо позвонить лицу, от чьего имени оно отправлено и поинтересоваться действительно ли именно он Вам написал. Если оказалось, что личную страницу Вашего знакомого «взломали» недоброжелатели, то предложите ему сообщить о случившемся своим друзьям и знакомым, в целях пресечения умысла мошенников заполучить денежные средства. Если Вы не имеете возможности позвонить, то задайте своему собеседнику вопрос в текстовом сообщении, ответ на который знаете только Вы двое. Кроме того, следует обратить внимание на стиль изложения текста в сообщении, характерен ли он для вашего собеседника.

ВЕДОМОСТИ ОРГАНОВ МЕСТНОГО САМОУПРАВЛЕНИЯ АТАМАНОВСКОГО СЕЛЬСОВЕТА	УЧРЕДИТЕЛИ: <i>Атамановский Сельский Совет депутатов и Глава Атамановского сельсовета</i>	Ответственный за выпуск: <i>специалист 1 категории Тарбеева Н.С.</i>	Отпечатано: <i>в Администрации Атамановского Сельсовета, с. Атаманово ул. Октябрьская-31 тел. 36-2-32 Тираж 300 экз.</i>
---	---	--	--